

2014

# RAPPORT D'ACTIVITÉ



[WWW.PARC-NATUREL-CHEVREUSE.FR](http://WWW.PARC-NATUREL-CHEVREUSE.FR)  
UNE AUTRE VIE S'INVENTE ICI !



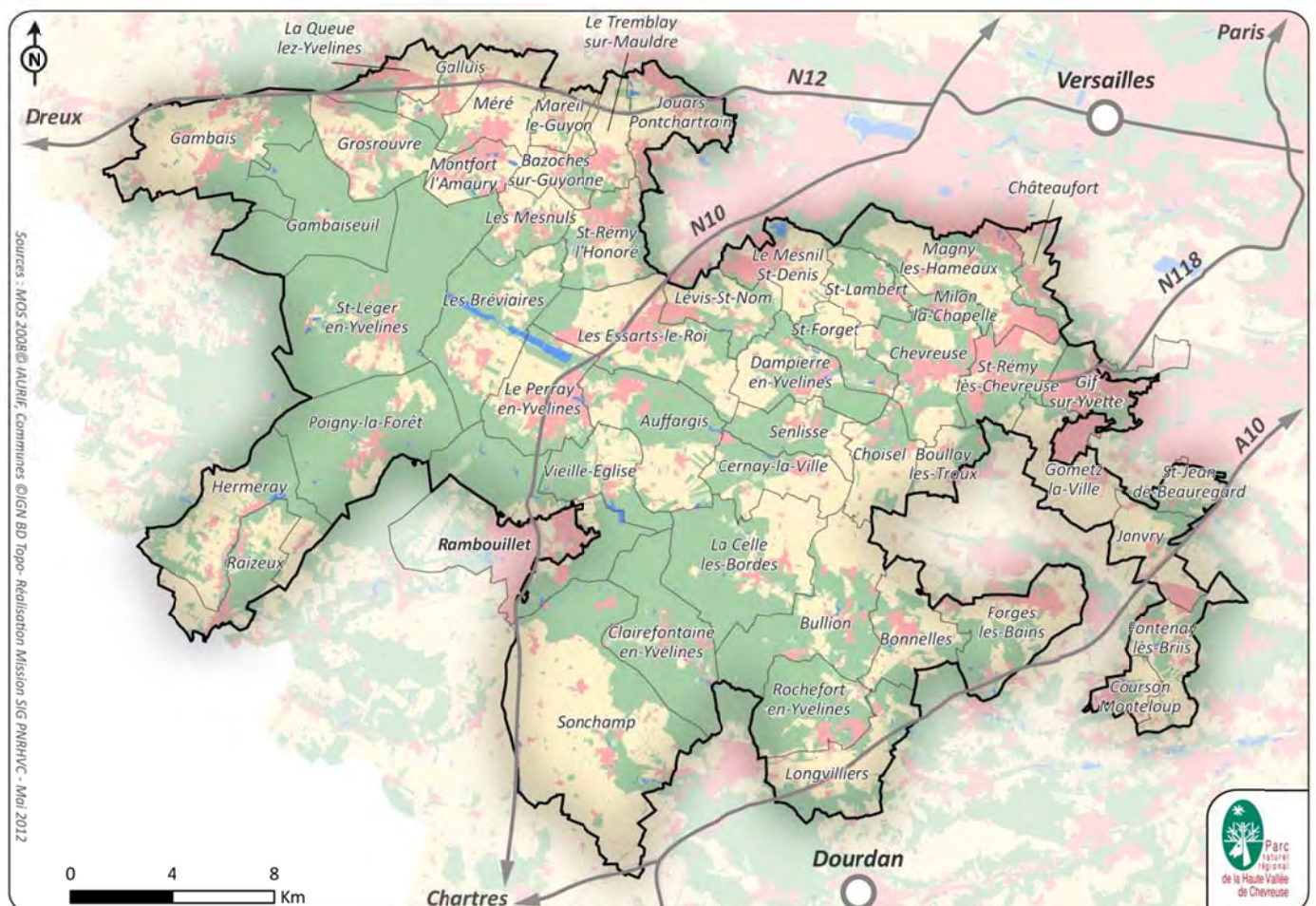
Le Parc naturel régional de la Haute Vallée de Chevreuse inaugure une nouvelle formule de rapport d'activité pour l'année 2014 en proposant de le consulter sur son site Internet : [www.parc-naturel-chevreuse.fr](http://www.parc-naturel-chevreuse.fr).

Vous pouvez consulter l'ensemble des actions développées en 2014 et des aides accordées sur un tableau synthétique exhaustif. Vous pouvez ainsi consulter les zooms correspondant à des projets ou des événements qui ont marqué l'année 2014, selon les grands axes de la Charte. Vous pouvez également consulter les focus réalisés par la mission Evaluation du Parc, un observatoire du territoire sur les questions de biodiversité, d'énergie, de logements, de transport, d'emploi...

Cette formule vous permet d'aller plus loin et de consulter les thématiques qui font les métiers du Parc naturel régional par des renvois en marge de ce rapport sur les autres dossiers du site Internet, en particulier les grands projets pluriannuels qui ont mobilisé le Parc en 2014 et continuent à le mobiliser :

- Création d'un musée au Petit Moulin de Cernay, une étape vers la requalification de l'ensemble du site des Vaux de Cernay et son ouverture à un tourisme durable ;
- Création d'une maison du tourisme et de l'éco-mobilité à Saint-Rémy-lès-Chevreuse afin de favoriser des modes de transport alternatifs à la voiture à la fois pour se rendre au travail et pour découvrir le Parc naturel les week-ends ;
- Restauration des milieux aquatiques et des zones humides des vallées du Parc afin de protéger la biodiversité et les continuités écologiques ;
- Développement des énergies renouvelables fondées sur les ressources du territoire : bois-énergie, méthanisation à partir de la biomasse animale et végétale ;
- Développement de nouvelles formes d'urbanisation plus durables respectueuses du Patrimoine du Parc et gages d'une nouvelle vitalité pour ses villages.

**Bonne lecture à tous !**



# SOMMAIRE

1. **Tableau récapitulatif de l'ensemble des actions 2014** (page 4)
2. **Télécharger le tableau des aides attribuées en 2014** (page 5)
3. **Focus sur quelques actions réalisées en 2014**
  - Axe 1 : Gagner la bataille de la biodiversité et des ressources naturelles dans un espace francilien** (page 6)
    - Concours des Prairies Fleuries*
    - Restauration de la prairie du Vivier*
    - Plan Paysage et Biodiversité Plaine de Jouars à Montfort*
    - Conférences des Bourguignon*
  - Axe 2 : Un territoire périurbain responsable face au changement climatique** (page 13)
    - Forum Eco Habitat*
  - Axe 3 : Valoriser un héritage exceptionnel et encourager une vie culturelle urbaine et rurale** (page 15)
    - Solar Décathlon*
    - Chantiers de bénévoles au Petit Moulin*
    - Restauration des serres des Ambésis*
    - Formation des professionnels*
  - Axe 4 : Un développement économique et social innovant et durable aux portes de la métropole** (page 21)
    - Financements participatifs*
    - Marketing opérationnel sur les circuits courts*
    - Plateau Lumière*
    - Guide des Manifestations Eco responsables*
    - Tourisme et Handicap*
  - Axe transversal : Continuer à être innovants ensemble** (page 29)
    - Magny Comestibles*
    - Week-end des PNR de la Région Ile-de-France*
4. **Les élus, les instances, l'équipe technique** (page 33)
5. **Le compte administratif 2014** (page 34)

Sujets	Obj. Op.	Mission	Contact	Budget	Origine des fonds	OP/Prog	Partenaires	Remarques
<b>AXE 1 : gagner la bataille de la biodiversité et des ressources naturelles dans un espace francilien</b>								
Acquisition de connaissances en rivière : ouvrages, poissons...	1	Environnement	Virginie Pastor, Maxime Rocher	Régie	PNR et AESN (50%)	Prog 002P	IRSTEA, ONEMA, DRIEE	Inventaires piscicoles: acquisition de connaissances sur les espèces peuplant les rivières du territoire
Conseil scientifique : Journée du 1er avril 2014	1	Environnement	François Hardy	Régie	contrat de Parc	0	conseil scientifique du Parc, laboratoires de recherche, VINCI, universités	présentation de 4 thèses inspirées par le territoire du Parc
Suivi de l'étude de diagnostic et quantification des flux d'eau de nappe en rivière	1	Environnement	Karine Lefevre	3 221,43 €	PNR	Prog 585	Laboratoire GEOPS, Université Paris Sud, ANRT	Mise en place d'un réseau expérimental d'étude et de surveillance des flux hydriques sur le bassin versant de l'Yvette amont. - Stage 2014 Master 1 Baptiste Launai : Détermination du pouvoir épurateur des zones humides en fonction des conditions hydrologiques. Dans le cadre de la mise en place d'un observatoire de la qualité des eaux de l'Yvette amont. Diagnostic et quantification des flux d'eau de nappe en rivière : modélisations hydrodynamique et géochimique du bassin versant de l'Yvette amont (France) - seconde année de thèse - instrumentation et mesures dont analyse pesticides - premières synthèses avant la rédaction.
Inventaires/Suivis (batraciens, Gravelle, STOC, Rambouillet, Odonates, Chevèches...)	1	Environnement	Alexandre Mari, Arnaud Bak, Olivier Marchal, Grégory Patek	Régie + STOC	PNR		associations naturalistes	Reprise en 2014 de l'inventaire des oiseaux dans le marais de Maincourt: interrompu pendant les deux ans des travaux de restauration du marais, deux sessions de capture avec des filets ont été réalisées par des bagueurs agréés. Les données récoltées permettent de savoir quelles espèces fréquentent le site, et la pose de bagues permet d'étudier leur migration. Sur la prairie de la Gravelle, gérée par le Pnr, un suivi annuel de deux plantes rares est réalisé : la Linaigrette et la Parmassie des marais.
Concours Prairies Fleuries	2	Environnement	Alexandre Mari Frédéric Pouzergues	4 190 €	PNR (2 940 €) et Mécanat (1250€)	Hors programme	Chambre d'agriculture, université, Conservatoire de Botanique	Organisation du premier concours sur le territoire du PNR avec 6 exploitants agricoles participants. Un jury constitué d'agronomes, de naturalistes, de scientifiques et d'un apiculteur a évalué la qualité fourragère et écologique des prairies pour désigner la parcelle qui présente le meilleur équilibre agroenvironnemental (M.Le Coidic en élevage Caprins à Poigny-la-Forêt). Création de panneaux grand format pour exposition durant l'été sur les murs du château de la Madeleine puis à l'automne sur les grilles de la sous-préfecture de Rambouillet. Partenariat avec la Bergerie Nationale autour d'une formation des classes de Bac pro en filière équine à la diversité végétale et agronomique des prairies.
Gestion pastorale des prairies humides d'intérêt patrimonial en conduite extensive des troupeaux : travaux courants d'entretien et de gestion écologique	2	Environnement	Alexandre Mari	Régie	Régie PNR		Éleveurs et propriétaires pasteurs, services techniques des communes concernées	Suivi de la gestion pastorale en accompagnement des éleveurs pasteurs. Travaux d'entretien des végétations avec les éleveurs et les services techniques communaux. Suivi écologique des parcelles. (Gravelle à St Lambert-des-Bois, Ors et Près Bicheret à Châteaufort, le Breuil à Chevreuse, Moutiers à Bullion, Les Vaux à Cernay-la-Ville, Noés au Mesnil-Saint-Denis, Enclaves à la Celle-les-Bordes).
PPB Plaine de Jouars à Montfort - Participation des habitants	3	Paysage	Marion Doubre	80 000 € (global PPB)	PNR	763 et 743		Budget global pour l'étude mais ateliers participatifs menés par l'équipe PNR, donc budget 0€ ou presque...
Aménagement du parking paysagé de Chevreuse	5	Paysage	Marion Doubre	36 110 €	Subvention PNR 23,000€	739	mairie de Chevreuse	
Conférence des Bourguignon	5	Paysage	Marion Doubre	1 200 €	sur opération pole ecopaysage	764	Maison de l'environnement à Magny	dans pole ecopaysage
Conseils Paysagers approfondis	5	Paysage	Marion Doubre	2 010 €	Subvention PNR : 1400€	739		Projet parking Chevreuse et coteau Madeleine + projet cœur de bourg les Mesnuls
Pôle Eco paysage	5	Paysage	Marion Doubre	1 850 €	PNR	764		Journée de formation Terre janvier 2014 + conférence bourguignon, mail bilan Marion du 05/06/14, formation professionnels du tourisme nov 2014
Plantons le Paysage, 5ème édition	6	Paysage	Marion Doubre	900 €	PNR	764	Pépinières	
Plantations haies à Hermeray, Janvry et Magny	6	Paysage, Environnement, Education	Marion Doubre, Grégory Patek, Frédéric Pouzergues	3 000 €	MEDDE	Appel à projets ministère	Bonnelles Nature, association Passerelles, Ecoles	Enrichissement de la trame éco-paysagère grâce à des plantations associant des classes scolaires des trois communes concernées
Plantation de haies et arbres fruitiers aux Bréviaires	6	Environnement	Alexandre Mari Elena Maussion	1 000 €	PNR 100%	Convention FICIF	CHEP du Tremblay-sur-Mauldre, Bonnelles Nature	Travaux de plantation de haies brise-vent et d'arbres fruitiers entre les prairies pour le renforcement de la trame verte et la préservation de la Chevêche d'Athens. Action concertée avec les étudiants du CHEP et la FICIF. Installation de 2 panneaux pédagogiques et pose de nichoirs sur le site.
Création d'un verger traditionnel à Bonnelles	6	Environnement	Alexandre Mari Elena Maussion	3 833 €	PNR 40%	764	Bonnelles Nature, école primaire de Bonnelles	Travaux de création d'un verger de haute-tiges pour le renforcement de la trame verte et la préservation de la Chevêche d'Athens et du Murin à oreilles échançrées (chauve-souris menacée). Action concertée avec l'école municipale et BonnellesNature.
Animation des contrats de bassin, soutien technique aux maîtres d'ouvrages	7	Environnement	Annaïg Montabard	56 971 €	AESN, Conseil régional IDF, Collectivités signataires	001P	communes maîtres d'ouvrage, AESN, département, région	Contrat de bassin de l'Yvette amont (22 communes dont 18 du PNR, 7 Syndicats, 1 CC, 1 CA) - Contrat de bassin de la Rémarde amont (8 communes dont 7 du PNR et 1 Ville-Porte, 4 Syndicats, 1 CA) - Démarche de préservation et d'amélioration de la ressource en eau et des milieux aquatiques et humides - La mission d'animation mène auprès des maîtres d'ouvrage signataires des contrats des actions de sensibilisation, de formation, de communication et d'information ; veille technique ; organisation des Comités de Pilotage ; suivi des actions, émergence de projets.
Argumentaire scientifique et technique pour déposer un projet d'APPB sur l'écrévisse à pattes blanches en Préfecture (78 et 91)	7	Environnement	Virginie Pastor	démarches de négociation et mobilisation sans budget	Régie PNR	Hors programme	DRIEE	Dans le cadre de ses missions générales de connaissance et de protection du patrimoine naturel, l'équipe scientifique du Parc naturel a fait la découverte de l'écrévisse à pattes blanches sur le ruisseau de Montabé. (communes de Saint Rémy-lès-Chevreuse (78), Boullay-Les-Troux (91) et Les Mollères (91)). Cette découverte validée par l'ONEMA place cette station comme l'une des dernières d'Île-de-France et la plus importante en nombre d'individus. La DRIEE a demandé au PNR d'élaborer l'argumentaire nécessaire pour établir un arrêté préfectoral de protection du biotope de l'écrévisse.
Assistance, conseil aux riverains et collectivités pour l'entretien des berges et de la rivière	7	Environnement	Maxime Rocher	régie	PNR et AESN (50% convention 1050280)	Prog 002P	Communes, riverains	Rencontre avec les propriétaires riverains des cours d'eau (privé/public) pour des conseils techniques et réglementaires sur l'entretien des berges.
Entretien de la végétation des berges de rivière	7	Environnement	Maxime Rocher	Régie + 2160€	PNR + AESN	Prog 003P	Communes, riverains	Réalisation de travaux d'entretien mineur (enlèvement d'embâcles, débroussaillage, etc.) visant à améliorer le fonctionnement de la rivière, prévenir les risques de débordement, mettre en valeur de l'aspect paysager des cours d'eau. Prospection, rencontre avec élus/riverains pour préparer les marchés d'entretien. Lancement du marché pour les travaux à réaliser en 2015 : marché n°ENV2014/18 Travaux réalisés en 2014 par entreprise HARLEY dans le cadre d'une consultation publique hors marché vu le montant prévisionnel des travaux
Trame bleue : restauration de la continuité écologique des rivières (sédimentaire et piscicole).	7	Environnement	François Hardy, Virginie Pastor	Régie	PNR et AESN (80%)	Prog 646	DDT, ONEMA, IRSTEA, ERDF, GRDF, AESN, Conseil scientifique, communes, bureaux d'étude	Accompagnement des acteurs locaux à l'émergence de projets de restauration de rivière, ingénierie, rédaction de documents administratifs et suivi de maîtrise d'œuvre pour les projets de restauration de rivières. 3 tronçons ont fait l'objet d'une maîtrise d'œuvre et d'un accompagnement : l'Aulne au moulin de Béchereau, l'Yvette à Vaugien à Saint-Rémy-Lès-Chevreuse, la Mérentaise à Châteaufort. Ces 3 projets ont été conduits simultanément en 2014, ils seront poursuivis en 2015 pour une instruction réglementaire dossier loi sur l'eau avant travaux.
Recherches, propositions, réunions dans le cadre des évolutions GEMAPI	7	Environnement	Anne Le Lagadec François Hardy	Régie	PNR	HP	syndicats de rivière, DDT 91 et 78, Préfecture de l'Essonne	. Recherches juridiques, concertation avec les communes, interco, syndicats de rivières, préfetures, fédération des Parcs, ministère, etc. . Rédaction de documents de synthèse.
Restauration d'une mare et des prairies adjacentes au Vivier (Milon)	7	Environnement	Grégory Patek	Régie + 50 000 € HT	PNR 20%/AESN80%	781	AESN, commune de Milon, propriétaires de riverains	Le projet concerne une mare de 900m <sup>2</sup> et sa prairie humide d'1 hectare, colonisée par une friche arborée et une plantation de peupliers dépréssante. L'objectif est de restaurer la mare, de supprimer la peupleraie, de rouvrir la prairie humide et d'implanter une clôture pour la gestion du site par pâturage extensif. Le travail a consisté en : . Un diagnostic écologique et hydrologique du site ; . L'ingénierie écologique du projet de restauration ; . L'élaboration et la conduite des démarches marchés publics ; . Le suivi des travaux.
Ingénierie pour la maîtrise des ruissellements à Forges les Bains	10	Environnement	Virginie Pastor	démarches de négociation et mobilisation sans budget	Régie PNR	764	Commune de Forges les Bains, agriculteurs	La RD152 passant par Limours et rejoignant Briss-sous-Forges peut être inondée en cas de fortes pluies au niveau de la ferme du Pivolet. Ces inondations proviennent d'écoulements de surface sur la route de Forges les Bains descendant au Pivolet et de ruissellement des terres agricoles du versant. L'opération a consisté à réaliser un diagnostic des événements pour déterminer les causes causes et proposer des solutions rustiques, peu coûteuses et efficaces. Plusieurs fossés et talus ont été créés, ainsi qu'un fossé à redents pour contenir et ralentir les ruissellements dans les pics de pluviométrie. Bien positionnés, ces petits aménagements remplissent pour l'instant leur fonction.
Programme zéro phyto	11	Environnement	Annaïg Montabard	7 000 €	PNR et AESN	589 et 767	11 communes, AESN	Rappel budget global : 80 000 € HT ; dépenses 2012-2013 : 44 534 € HT Poursuite de l'élaboration des plans de gestion des espaces communaux sur les communes du PNR suivantes : Auffargis, Bonnelles, Bullion, Cernay-la-Ville, Clairefontaine-en-Yvelines, La Celle-les-Bordes, Le Mesnil-Saint-Denis, Le Perray-en-Yvelines, Rochefort-en-Yvelines, Sonchamp ; et sur 1 Ville-Porte : St Arnould-en-Yvelines - Elaboration d'outils de communication (panneau de sensibilisation, articles)
Assainissement non collectif du Petit Moulin	11	Environnement	Annaïg Montabard	2 720 €	PNR et AESN	788	AESN, CA de Rambouillet Territoire	Maîtrise d'œuvre en 2014 (travaux en 2015)
Mesure de la qualité des eaux Yvette amont et Rémarde amont	11	Environnement	Annaïg Montabard	18 000 €	AESN, Région, communes	792 et 797	AESN, Région, communes	1 campagne de suivi hydrobiologique (invertébrés et diatomées) et 6 campagnes de suivi physico-chimique (paramètres azotés, phosphorés, matières en suspension) sur 5 stations du bassin versant de l'Yvette amont et 5 stations du bassin versant de la Rémarde amont.
Crapaudrome (actions sur les 4 sites du plan de Parc)	12	Environnement	Grégory Patek	9 600 €	CPER	HP	associations locales, particuliers, classes de scolaires...	subvention à la commune d'Hermeray pour l'acquisition de bâches et de matériels + régie animation + conventions avec d'autres communes
Réserve Naturelle Régionale Val et Coteau de Saint Rémy	12	Environnement	Carole Perez / Arnaud Bak	Régie	PNR + AESN (80%)	HP	Commune de Saint-Rémy-Lès-Chevreuse,	RNR Val et coteau de St-Rémy : Gestion globale de la réserve administrative et technique (demande de subvention, marchés, comités, inventaires, entretien, suivi...)
Projet de Réserve naturelle régionale de la Mérentaise	12	Environnement	Carole Perez / Alexandre Mari	Régie	PNR + AESN (80%)	HP	Communes de Châteaufort, , ADVMC	Projet de RNR Vallée de la Mérentaise : Mise à jour du diagnostic écologique sur le nouveau périmètre du projet de classement (48 ha) et démarches de consultation des propriétaires publics et privés concernés. Travaux écologiques et de gestion courante du site.
Projet de Réserve naturelle régionale des Etangs de Bonnelles	12	Environnement	Carole Perez / Olivier Marchal	mise à disposition d'une enseignante	Régie PNR	HP	Communes de Bonnelles, Bonnelles Nature, ministère de l'éducation nationale	Suivi des conventions de gestion, organisation de chantiers nature, entretien des chemins, suivi de la procédure de classement auprès de la Région IDF et de la Commune. Montage du projet de coupe de la peupleraie.
Assistance Conseil aux porteurs de projets 2014	12	Environnement	missions Environnement/ Communication/ Patrimoine	Régie	Régie PNR	HP	ENS, communes, France 3, Saint-Quentin-en-Transition...	mare SQYeT jardin permaculture/ Tournage des Racines et des ailes / Verger PN30 St-Rémy Conseil et chantiers de gestion de Renouée du Japon / Partenariat avec CCPL plan de gestion du Domaine de Soucy à Fontenay / Diagnostic ENS des Prés Ardillères en partenariat avec CD91 / Diagnostic Citerne St Léger /
Gestion des données faune-flore : suivi et gestion de la bases, export sur demande...	1	Environnement	Arnaud Bak	Régie	Régie PNR	HP	Natureparif, Muséum, Conservatoire botanique	. Organisation et gestion des données naturalistes . Fourniture et échanges de données avec les partenaires (Conservatoire botanique, CD78, ONF, etc.) et les communes demandeurs.
DIA (Safer, CG78...), réunion Safer, Caisse dépôts	2	Environnement	Olivier Marchal François Hardy Ghyslaine Wolff Anne Le Lagadec	Régie	Régie PNR	HP	département des Yvelines (service ENS)	Suivi et proposition d'interventions sur les DIA et suivi des nouvelles politiques compensatoires (projet Caisse des Dépôts et Consignations)
Action de formation aux policiers de l'environnement	6 et 7	Environnement	Virginie Pastor, Olivier Marchal	Régie	Régie PNR	HP	Union des Amis du parc, gendarmerie (police de l'environnement), DRIEE, DDT	Intervention d'une journée dans le cadre d'une formation pour les agents de police municipale, sur la thématique des infraction au code de l'environnement (théorie et sortie sur le Pnr pour visite de cas concrets: remblaiement de zones humides, construction et défrichements sans autorisations...)
<b>AXE 2 : Un territoire périurbain responsable face au changement climatique</b>								
Concours Maisons économes	14	Architecture	Bernard Rombauts	3 000 € subvention à l'ALEC 7 541 € à l'ALEC	Région/CG78 (CPER)	818	ALEC SQY	2 réalisations primées sur le Parc (maison paille et rénovation maison Sylvaine)
Conseils en Energie Partagés	14	Architecture	Betty Houquet	20 400€ HT en subvention directe aux communes	Région/CG78 (CPER)	818	ALEC SQY / ATEPS	Bilan des CEP après 6 années de fonctionnement (octobre 2014)
Défi des familles à Energies positives	14	Architecture	Betty Houquet	1 500 €	Région/CG78 (CPER)	818	ALEC	Peut-être plutôt en encadré sur la page de l'équipe? / cf mail Betty
Forum Eco Habitat	14	Architecture	Betty Houquet	6 000 € (coût)	Région/CG78 (CPER)	720 et 806	Fondation de Coubertin, ALEC SQY, ATEPS, MPF, E, graine,	plusieurs milliers de visiteurs
Habiter Mieux - rénovation des habitations	14	Architecture, Urbanisme	Betty Houquet, Tania Delaitre	2 500 € (coût)	Région/CG78 (CPER)	640	Anah, CG78, Pact78, H&D IDF, DRIHL	relais de communication, diagnostic, réalisation d'une exposition
Nettoyage de printemps	17	Education	Frédéric Pouzergues	4 500 €	CPER	005P	communes	30 communes
Pollution lumineuse	18	Architecture	Betty Houquet	9 591 €	Région/CG78 (CPER)	818	ALEC ATEPS	Communes de Bonnelles, Galluis, Châteaufort
Etude sur la réalisation d'une liaison douce à Raizeux	19	Aménagement rural	Baptiste Perrin	31 104 €	Régie PNR	HP	commune de Raizeux, ONF	Début des travaux prévu fin 2015
Restauration chemin le long du golf à Courson	19	Aménagement rural	Baptiste Perrin		Région/CG 91(CPER)	Prog 20	commune de Courson	Réception du chantier en septembre 2014
Maison de l'Ecomobilité	19	Communication	Julie Tisseront	9508,2	CPER	835	RATP, Mairie de Saint-Rémy-lès-Chevreuse, CCIV	étude CCIV de marché pour un futur exploitant
Aménagement d'un itinéraire dans le Petit Moulin	19	Aménagement rural	Ghyslaine Wolff, Baptiste Perrin	15 163 €	Région/CG78 (CPER)	736	ONF/Communes Senlis et Cernay	Circuit à thème dans la propriété du Petit Moulin
Aménagement d'un sentier d'accès du parking au Petit Moulin	19	Aménagement rural	Baptiste Perrin	0	CPER	0	Commune de Forges les Bains	Accès parking chalet des cascades - Petit Moulin
Création d'un itinéraire de randonnée à Forges-les-Bains	19	Aménagement rural	Baptiste Perrin	49 214 €	CPER	610/599	commune de Chevreuse	Création d'une plaquette rando par la commune et le Parc et mise au point de l'itinéraire
Entretien/implantation de mobilier de randonnée	19	Aménagement rural	Baptiste Perrin	0	CPER	0	commune de Chevreuse	Equipement du chemin Jean Racine
Entretien/suivi des chemins - Entretien balisage et mobiliers circuits parc	19	Aménagement rural	Baptiste Perrin	0	CPER	0	CODERANDO	5 circuits Parc + 7 chemins réhabilités
Intégration Chemins Ruraux nouvelles communes dans base de données SIG	19	Aménagement rural	Baptiste Perrin	Régie	Région/CG78 (CPER)	0	IGN	perfectionnement du SIG du Parc
<b>AXE 3 : Valorise un héritage exceptionnel et encourager une vie culturelle urbaine et rurale</b>								
Plantations fruitiers	21	Paysage	Marion Doubre	900 €	PNR	Prog 040PG	SQY en Transition	Plantations dans les cours d'écoles à Magny
Architecture : conseils aux Particuliers	22	Architecture	Isabelle Beauvillard, Bernard Rombaut	Régie	Régie PNR	0	CAUE, maisons paysannes de France, ABF, inspection des sites	65 conseils verbaux (tel ou sur place) + 34 conseils avec notes ou par échange de mails
Suivi des PLU	22	Urbanisme	Jennifer Bureau	8306,4	Région/CG78 (CPER)	678P et 741	communes, DDT	Cernay la Ville, Poigny, Les Mesnuls
Intégration d'enjeux environnementaux dans les PLU: Porter Connaissance, Suivi, et avis	22	Environnement	Olivier Marchal	Régie	Régie PNR	HP	Communes concernées	intervention de la mission environnement sur 14 PLU (PAC, Avis, suivis): La Celle-les-Bordes, Sonchamp, Bullion, Saint-Léger-en-Yvelines, Magny, Choisel, Hermeray, Chevreuse, Cernay, Poigny, Châteaufort, Mesnil, Dampierre, La Queue-lez-Yvelines
Inventaires du patrimoine de Gif sur Yvette et Forges les Bains et restitution dans les communes	23	Patrimoine	Sophie Dransart	2 930 €	Régie PNR	694P et 717P	archives départementales et communes, service régional de l'inventaire	stagiaire Céline Perrine
Monographies Moulins : rédaction des 33 études	23	Patrimoine	Sophie Dransart	Régie	Région/CG78 (CPER)	717	Service régional de l'inventaire, Université de Paris 1	Rédaction des monographies par moulins. Achevés : Yvette, Ru des Vaux, Mérentaise, Rémarde, Aulne, Rhodon en cours
Formation terre crue, bauge	24	Architecture	Betty Houquet	7 000 € (coût)	Région/CG78 (CPER)	634 et 806	Maisons Paysannes de France, jardins de cocagne, SQY en Transition	formation ouverte aux particuliers, communes, professionnels et associations (Saint-Quentin en transition)
Petit Moulin : Chantier de jeunes bénévoles	24	Architecture	Bernard Rombauts	7 500 €	Région/CG78 (CPER)	805P	Etudes et Chantiers	15 jeunes accueillis pendant 3 semaines en août 2014
Solar déathlon	24	Architecture	Betty Houquet	776	Régie PNR	HP	Solar Decathlon	cf mail 05 du 19/08/14
Conseils aux porteurs de projet privés et publics dans des fermes	24	Patrimoine	Sophie Dransart	Régie	Régie PNR	0	ABF, Maisons Paysannes de France	fiches outils après inventaire exhaustif des fermes réalisé précédemment
Petit Moulin : travaux paysagers	24	Paysage	Marion Doubre	15 800 €	Région/CG78 (CPER)	790	Inspecteur des Sites, ABF, Département des Yvelines	PC en juillet 2014

Restauration du petit patrimoine : Diagnostic de l'église de Sonchamp	24	Architecture	Bernard Rombauts	6 930 €	Région/CG78 (CPER)	149	ABF	
Restauration du petit patrimoine : Lavoir de Moutiers à Bullion	24	Architecture	Bernard Rombauts	5 685 €	Région/CG78 (CPER)	817	commune	. Prise en compte du patrimoine naturel remarquable : curage manuel de la rampe de l'abreuvoir pour la préservation du Souchet jaunâtre plante rarissime en Ile-de-France
Restauration du petit patrimoine : Mare du Rodon façade de l'AMEP à Montfort L'Amaury	24	Architecture	Bernard Rombauts	5 000 €	Région/CG78 (CPER)	817	commune	
Restauration du petit patrimoine : Mur cimetière Bazoches-sur-Guyonne	24	Architecture	Bernard Rombauts	23 000 €	Région/CG78 (CPER)	817	commune	
Restauration du petit patrimoine : Mur du cimetière de Gambais	24	Architecture	Bernard Rombauts	37 288 €	Région/CG78 (CPER)	817	commune	
Restauration du petit patrimoine : Pont des amours à Bonnelles	24	Architecture	Bernard Rombauts	13 995 €	Région/CG78 (CPER)	159	commune	Dans le cadre des travaux sur le bâti du projet de Réserve de Bonnelles, restauration du temple du Pont des amours, et suivi des fissures sur l'embarcadère.
Restauration du petit patrimoine : Porche de la basse-cour du château à Chevreuse	24	Architecture	Bernard Rombauts	1 804 €	Région/CG78 (CPER)	162	commune	
Participation aux travaux du GRAC de Maisons Paysannes de France	22	Architecture	Bernard Rombauts	Régie	Région/CG78 (CPER)	0	CAUE, maisons paysannes de France, ABF, inspection des sites	participation à un groupe de réflexion sur l'architecture contemporaine
Travaux sur les équipements du Parc	24	Architecture	Bernard Rombauts	82 000 €	Région/CG78/ CG 91(CPER)	820	Département des Yvelines,	rénovation de la Maison de Fer et travaux dans la maison du Parc
Restauration des serres des Grands Ambésis au Mesnil-Saint-Denis	24	Patrimoine	Sophie Dransart	5 000 €	Région/CG78/ CG 91(CPER)	717	ABF, Vieilles Maisons françaises, particulier	
Prix CAUE portail château	24	Architecture	Bernard Rombauts	Sans objet -convention particulière avec le CD78			CD78,CAUE	Lauréat d'un concours
Animations historiques	25	Communication	Stéphane Lorient	Régie	Région/CG78/ CG 91(CPER)	HP	Aurélié Erlich guide conférencier	
Journées du Patrimoine	25	Patrimoine	Sophie Dransart	6 100 €	Région/CG78/ CG 91(CPER)	717 et 696	toutes les communes, service régional de l'inventaire	village médiéval au château de la Madeleine (les Regrattiers)
Aide aux porteurs de projets culturels	26	Culture	Sophie Dransart	24 000 €	Région/CG78/ CG 91(CPER)	761 et 801	Jazz à toute heure, Helium, Lirenval, Festival Nomade, Festival Ravel...	associations, artistes porteurs de projets sont les bénéficiaires
Un bestiaire écolo s'invite au château	27	Culture	Sophie Dransart	1 215 €	Région/CG78/ CG 91(CPER)	761	Educ : Elena + Bullion, Le Perray, St Rémy l'H, Courson	
Pique-nique littéraire	27	Education	Frédéric Pouzergues	Régie	Région/CG78/ CG 91(CPER)	HP	Communes, bibliothèques, artistes, associations	
<b>AXE 4 - Un développement économique et social innovant et durable aux portes de la métropole</b>								
Gîtes d'étapes	38	Architecture	Isabelle Beauvillard	97 412 €	CPER	820 et HP	54 000 € d'autofinancement	3534 nuitées : Maison de Fer 1473 et Hauts Besnières 2097 (CIN compris)
Balades des Guides de Parc	39	Communication	Julie Tisseront	2 500 €	régie pnr	005P	Sylvaine Bataille, Jean-Paul Carcel	participation aux prestations de randonnées organisées par des guides de parc indépendants
Fêtes des Fermes	34	Communication	Julie Tisseront	1000€ +régie pour la communication	Région/CG78/ CG 91(CPER)	005P	7 fermes	flyers + contes à la ferme+balade guide de Parc
Guide des manifestations Eco responsables	37	Communication	Julie Tisseront	Régie	Région/CG78/ CG 91(CPER)	005P	organisateur de manifestations sportives, comité départemental olympique et sportif	impression de panneaux génériques prêtés aux différents organisateurs d'événements, gobelets, poubelles, un film sur une manifestation éco-responsable...
Contrôle et avis sur les parcours de manifestations sportives	37	Aménagement rural	Baptiste Perrin	Régie	Régie PNR	0	ONF/Communes	Avis sur 26 manifestations, et repérage de terrain des itinéraires sur certains secteurs sensibles
Journées des Métiers d'Art (Opération portes ouvertes des Ateliers)	30	Communication	Julie Tisseront	Régie	Région/CG78/ CG 91(CPER)	005P	Bénévoles : Dominique Béroule, Laurent Bugeat, Rambouillet en transition.	une opération se déroulant sur les 4 parcs relayée par le Figaroscope chaque année (effet important sur la notoriété du Parc et de ses artisans)
Rallye pédestre	39	Communication	Julie Tisseront	3 000 €	Région/CG78/ CG 91(CPER)	005P	Guides de Parc, Gometz-la-ville dans le cadre du projet Cart'eaux	en moyenne 500 participants
Salon des Métiers d'Art à Gambais	30	Communication	Julie Tisseront	1 700 €	Région/CG78/ CG 91(CPER)	710P	Association des Artisans d'Art de la vallée de Chevreuse	soutien de communication et versement d'une subvention
Aides aux commerçants et artisans	30	Développement économique	Xavier Stéphane	27 000 €	Région/CG78 (CPER)	753 P	CCI, CMA, DIRECTE	année intermédiaire (Parc en attente de la seconde tranche de FISAC)
Carrousel du Louvre des Métiers d'Art et de Création	30	Développement économique	Xavier Stéphane	2 000 €	PNRHVC : 2000 € PNRVF et PNRGF : 1000 € Artisans : 9500 € et financement régional	718P	Inter-parcs, Région IDF	Une formidable vitrine pour les artisans des 4 parcs naturels régionaux
Financement participatif (Mijote et Sucrine)	33	Développement économique	Xavier Stéphane	3 164 €	Région/CG78/ CG 91(CPER)	780 P	Hellomerci, Kisskissbankbank	Mijote et sucrine
Projets Friche de MAGNY (Agri bio, mares, haies...)	34	Environnement, Développement économique	Olivier Marchal	0	Régie PNR	HP	mairie de Magny, CASQY, GAB IDF	Dans le cadre de l'installation de maraichers et arboriculteurs bio de proximité sur une grande friche identifiée comme une zone d'intérêt écologique à conforter, suivi du projet pour essayer de préserver un peu de la richesse écologique de la friche dans la future zone cultivée (corridor de prairie, créations de mares, de haies...)
Marketing opérationnel sur les circuits-courts	35	Développement économique	Xavier Stéphane	10 000 €	Pnr	757	CIVAM Hurepoix, 16 points de vente, 8 producteurs	35 références produits 109 nouveaux référencements 213 références valorisées
Projets Economie Sociale et Solidaire	32	Développement économique	Xavier Stéphane	32 000 €	Pnr	810	E-graine	En cours (pas encore de projets accompagnés)
Plateau Lumière / Cart'Eaux	27	Culture	Sophie Dransart	10 000 €	PNR	760	4 communes de l'Essonne, Kisskissbankbank, agriculteur	Ouvrage Carteaux sorti en 2015 Commission dvpt éco a donné 1000 euros de financement participatif
Aide à la mise en place d'une station de Trail à Bures-sur-Yvette	37/38	Aménagement rural, Communication	Baptiste Perrin, Julie Tisseront	0	CPER	0	ville de Bures sur Yvette	Inauguration de la station en mars 2015 - conseil avant équipement
Baladobus	38	Tourisme	Mariannick Dumazeau	8 574 €	PNR	759	SAVAC, sites partenaires, communes	une fréquentation en augmentation sensible
Edition de documentation touristique	39	Tourisme	Mariannick Dumazeau	4 629 €	PNR	758	Offices de tourisme, hébergeurs, sites...	travail sur l'identité et la visibilité du territoire : vers une unification de l'image touristique du Parc
Formation à l'attention des professionnels du tourisme	38	Tourisme	Mariannick Dumazeau	900 €	PNR	758	Sites, Dormir en vallée de Chevreuse (association d'hébergeurs) et OT	partie pratique : formation au passage au Petit Moulin
Réseau des partenaires touristiques	38	Tourisme	Mariannick Dumazeau	0 €	Régie PNR	0	Dormir en vallée de Chevreuse (association d'hébergeurs) et OT, sites...	Newsletter Tourisme
Tourisme équestre	38	Tourisme	Laurence Alpou	375 €	Régie PNR	HP	Domaine de la Mare, centre équestre des Bréviaires	balades...
Tourisme et handicap	38	Tourisme	Mariannick Dumazeau	626,77 €	PNR	758	Association LSF	Balades en langue des signes...
Vélocécine	38	Tourisme	Mariannick Dumazeau	375 €	PNR	803	Manche Tourisme, Région, Département, Communes, intercommunalités	Convention avec Manche Tourisme
Campagne de communication sur les PNR Franciliens	39	Communication	Virginie Le Vot	Régie	Région	0	Région Ile-de-France	Appli, site web, pubs dans le métro...
Campagne de photographies - été	39	Communication	Virginie Le Vot	2 830 €	CPER	005P	photographes professionnels	alimentation de nos supports de communication
Formation éco-responsable des organisateurs de manifestation sportives	37	Communication	Julie Tisseront	500 €	Région/CG78 (CPER)	0	CDOS 78	retour très positif des organisateurs de manifestations en 2014
Réaménagement de la boutique de la Maison du parc	38	Communication	Ghislaine Bernardet	2 360 €	Région/CG78 (CPER)	005 P	département des Yvelines	
Vidéos de promotion du Parc	39	Communication	Virginie Le Vot	3 850 €	Région/CG78 (CPER)	005 P	Maison paysanne de France, guide de Parc	2 vidéos sur la découverte des fermes et la formation à la construction d'un mur en terre
Petit Moulin : scénographie et muséographie	38	Tourisme	Mariannick Dumazeau	56 616 €	CPER	794	Conseil scientifique du Petit Moulin	Muséographe : virginie Pivard - la boîte à outils Scénographe : la Fabrique créative
Réalisation de 30 logements OPIEVOY à Chevreuse	28	Urbanisme	Jennifer Bureau	Régie	Région/CG78 (CPER)	0	Opievoy	participation au jury pour la maîtrise d'œuvre présentation de l'opération
Marché gourmand au château de la Madeleine (novembre 2014)	35	Communication	Julie Tisseront	Régie pour le relais en communication	0	0	Yvelines Tourisme, CD78, producteurs locaux	900 visiteurs
<b>AXE TRANSVERSAL</b>								
Animations pailage / plantes comestibles...	B	Communication	Stéphane Lorient	Régie	Région/CG78 (CPER)	0		
Week-end des Parcs de la Région Ile-de-France	B	Communication	Julie Tisseront	5 700 €	Région/CG78 (CPER)	005P	Région Ile-de-France	
Evénements en partenariat avec d'autres structures	B	Communication	Julie Tisseront	Régie	Région/CG78/ CG 91(CPER)	005P	CIVAM Hurepoix, 16 points de vente, 8 producteurs, Yvelines Tourisme	Randonnées "Vers les Yvelines" avec Yvelines Tourisme (relais de communication), marché paysan avec le CIVAM de l'Hurepoix à la ferme de Grand Maison
Forum des associations	B	Communication	Julie Tisseront	Régie	Région/CG78/ CG 91(CPER)	005P	Parc présent dans 33 communes	Présence du Parc dans les communes comme chaque année et relais des élus sur les stands Parc dans leurs communes.
Semaine du développement durable	B	Communication	Julie Tisseront	Régie - opération gratuite	Région/CG78/ CG 91(CPER)	0	MDB St Rémy-lès-Chevreuse, Néovelec	Opération de sensibilisation au VAE en gare de St Rémy
Classes d'eau	A	Education	Frédéric Pouzergues Maxime Rocher	5 400,00	AESN	0	Agence de l'Eau	9 classes d'eau
Formations des acteurs éducatifs	A	Education	Frédéric Pouzergues	Régie	Région/CG78 (CPER)	766	Education Nationale	formation pour les enseignants 30 enseignants
Interventions scolaires	A	Education	Frédéric Pouzergues	Régie	Région/CG78 (CPER)	HP	classes	11 subventions accordées pour des projets scolaires et 86 classes intervention de l'équipe pédagogique dont 33 sur aides montage de projets 46 avec animations directes
Livret d'offres pédagogiques	A	Education	Frédéric Pouzergues	482€	Région/CG78 (CPER)	766	Education Nationale	a destination des établissements scolaires du territoire un livret pour les primaires et 1 pour collèges et lycées
Ma commune dans le Parc	A	Education	Frédéric Pouzergues	7000	Région/CG78 (CPER)	752	Education Nationale	10 projets
Séjours CIN	A	Education	Frédéric Pouzergues	8152	Région/CG78 (CPER)	0	Ville Verte	12 classes en séjours ou journée Nature
Utopies réalistes : Magny comestibles	A	Paysage	Marion Doubre	8 500 €	Appel à projets Utopies Réalistes	839	Saint-Quentin en Transition	
Plantations dans les cours d'écoles	A	Paysage, Education	Marion Doubre, Frédéric Pouzergues	2 500 € pour La Queue/1900€ pour Magny	Subvention PNR 2,000€ pour la Queue/1330 pour Magny	739	SQY en Transition pour magny	(La Queue-lez-Yvelines, Magny-les-Hameaux)
Communication auprès des élus	B	Secrétariat	Claire Montet	Régie PNR	Région/CG78 (CPER)	005P		Lettre aux élus, présentation du Parc dans les CM
Publication Echo du Parc	B	Communication	Virginie Le Vot	34 891 €	Région/CG78 (CPER)	005P	Comité de Rédaction	4 numéros par an
Panneaux des Marnières COFIROUTE	B	Environnement	Olivier Marchal	Régie	Régie PNR	HP	Vinci	Suivi du projet porté par Cofiroute : rédactions de panneaux pour le grand public sur l'aire des marnières sur l'autoroute A10, présentant en parallèle le territoire du Pnr et le territoire Beauceron.
Fête de la Nature	B	Education	Frédéric Pouzergues	Régie	Région/CG78 (CPER)	0	communes, associations	6 sorties natures et relais des activités proposées par les communes
Animations (FêteNature, JEP, Journée PNR IDF)	B	Environnement	Olivier Marchal, Virginie Pastor, Grégory Patek	0	Régie PNR	HP	SMAGER, ADVMC	Organisation et animations de randonnées découverte de l'environnement pour tous publics : Sorties JEP sur les Etangs de Hollande en partenariat avec le SMAGER dans le cadre des journées du patrimoine, 3 sorties découvertes pour la fête de la nature (La Celle les Bordes, Châteaufort, St Rémy les Chevreuse) et une sortie dans le cadre du week end des Pnr d'Ile-de-France sur la découverte de la vallée de la Méranaise eau fil de l'eau
Fête des Ecoles	A	Education	Frédéric Pouzergues	4620	Région/CG78 (CPER)	711P	école	28 classes sont intervenues

Commissions	Date BS / CS	Titre	Bénéficiaire	Type de bénéficiaire	Montant
Agriculture Forêt	BS 22 septembre	Plantation d'un verger traditionnel	Ferme des Clos, Bonnelles	Agriculteur	1 533 €
Agriculture Forêt	BS 22 septembre	Réalisation de clôtures agricoles	M. Penel, Sonchamp	Agriculteur	7 220 €
Agriculture Forêt	BS 22 septembre	Réalisation de clôtures agricoles	EARL de la Grand'Maison, Chevreuse	Agriculteur	5 101 €
Agriculture Forêt	BS 22 septembre	Acquisition semoir semis direct pour prairie	Ferme des 3 Ponts, Auffargis	Agriculteur	2 990 €
Agriculture Forêt	BS 10 mars	Acquisition d'un système de guidage sur pulvérisateur	EARL La Hunière, Sonchamp	Agriculteur	3 559 €
Architecture / Urbanisme / Paysage	BS 8 décembre	Plantation d'arbres	Les Essarts-le-Roi	Commune	6 837 €
Architecture / Urbanisme / Paysage	BS 8 décembre	Plantation de haies	Le Mesnil-Saint-Denis	Commune	960 €
Architecture / Urbanisme / Paysage	BS 20 octobre	Conseil en Energie Partagée	Forges-les-Bains	Commune	7 792 €
Architecture / Urbanisme / Paysage	BS 20 octobre	Restauration d'un mur	Mme Jabot, Cernay-la-Ville	Particulier	4 157 €
Architecture / Urbanisme / Paysage	BS 20 octobre	Rénovation de l'éclairage public	Bonnelles	Commune	5 753 €
Architecture / Urbanisme / Paysage	BS 22 septembre	Conseil paysager approfondi pour la création d'une aire de stationnement	Chevreuse	Commune	1 470 €
Architecture / Urbanisme / Paysage	BS 22 septembre	Aménagement paysager et pédagogique de la cour de l'école Marcel Bouquet	La Queue-lez-Yvelines	Commune	2 000 €
Architecture / Urbanisme / Paysage	BS 22 septembre	Approfondissement thématique du PLU	La Celle-les-Bordes	Commune	6 244 €
Architecture / Urbanisme / Paysage	BS 22 septembre	Fonds d'innovation pour le logement social	Les Mesnuls	Commune	20 000 €
Architecture / Urbanisme / Paysage	BS 22 septembre	Conseil en énergie partagée	Raizeux	Commune	2 725 €
Architecture / Urbanisme / Paysage	BS 27 janvier	Conseil en Energie Partagée	Cernay-la-Ville	Commune	1 771 €
Architecture / Urbanisme / Paysage	BS 27 janvier	Rénovation de l'éclairage public	Saint-Rémy-l'Honoré	Commune	5 000 €
Architecture / Urbanisme / Paysage	BS 27 janvier	Conseil paysager approfondi pour le coteau de la Madeleine	Chevreuse	Commune	1 407 €
Architecture / Urbanisme / Paysage	BS 27 janvier	Travaux paysagers sur le terrain en bord de Guesle	Hermeray	Commune	13 489 €
Architecture / Urbanisme / Paysage	BS 17 février	Conseil en Energie Partagée	Janvry	Commune	2 357 €
Biodiversité et Environnement	BS 22 septembre	Acquisition de matériel alternatif à l'utilisation des produits phytosanitaires	Sonchamp	Commune	2 586 €
Biodiversité et Environnement	BS 22 septembre	Plantation de haies et d'arbres isolés	Domaine de la Mare, Les Bréviaires	Particulier	1 000 €
Biodiversité et Environnement	BS 22 septembre	Restauration d'une mare	M. Vallon, Cernay-la-Ville	Agriculteur	4 000 €
Biodiversité et Environnement	BS 8 juillet	Création de deux mares à vocation paysagère et écologique	M. Godin, Saint-Lamabert-des-Bois	Particulier	2 000 €
Biodiversité et Environnement	BS 8 juillet	Acquisition de matériel alternatif à l'utilisation des produits phytosanitaires	Fontenay-les-Briis	Commune	4 767 €
Biodiversité et Environnement	BS 8 juillet	Réalisation d'un chantier écologique de jeunes sur la réserve	Bonnelles	Commune	400 €
Biodiversité et Environnement	BS 20 octobre	Travaux de maîtrise de ruissellement en secteur agricole	Forges-les-Bains	Commune	20 000 €
Biodiversité et Environnement	BS 17 février	Restauration et extension du verger conservatoire et pédagogique du Parc de Soucy	Fontenay-les-Briis	Commune	4 680 €
Biodiversité et environnement	BS 10 mars	Acquisition de matériel alternatif à l'utilisation des produits phytosanitaires	Senlisse	Commune	1 190 €
Biodiversité et environnement	BS 10 mars	Fourniture et pose d'un ponton de pêche accessible PMR	Bonnelles	Commune	2 700 €
Biodiversité et environnement	BS 10 mars	Création d'un verger de pommiers	Saint-Rémy-les-Chevreuse	Commune	840 €
Culture	BS 20 octobre	Festival, concerts scolaires	Jazz à toute Heure	Association	5 000 €
Culture	BS 20 octobre	Escapades	Compagnie Les Fugaces	Association	4 500 €
Culture	BS 20 octobre	Parcourir l'Yvette autrement	Animakt	Association	3 000 €
Culture	BS 10 mars	Edition 2014	Festival Ravel, Montfort l'Amaury	Association	6 000 €
Culture	BS 17 février	Edition 2014	Salon du Livre de Jeunesse, Chevreuse	Association	2 500 €
Culture	BS 27 janvier	Intervention artistique Nettoyage de printemps	Ghyslain Delusseau	Artiste	1 215 €
Dvpt économique et Energie	BS 8 décembre	Travaux de modernisation	Salon de coiffure Coiff&Co, Mangy-les-Hameaux	Entreprise	2 220 €
Dvpt économique et Energie	BS 8 décembre	Véhicule et informatique	J2FPS, Le Mesnil-Saint-Denis	Entreprise	3 318 €
Dvpt économique et Energie	BS 8 décembre	Four et adoucisseur	Boulangerie Jourdan, Gif-sur-Yvette	Entreprise	5 992 €
Dvpt économique et Energie	BS 8 décembre	Matériel, aménagement boutique	Pressing Pages, Gif-sur-Yvette	Entreprise	6 134 €
Dvpt économique et Energie	BS 8 décembre	Réfection du local	Optique Chevreuse	Entreprise	10 500 €
Dvpt économique et Energie	BS 8 décembre	Acquisition broyeur	Treelogie, Le Mesnil-Saint-Denis	Entreprise	3 750 €
Dvpt économique et Energie	BS 8 décembre	Vitrine, mobilier, matériel	Bipbip productions, Chevreuse	Entreprise	1 873 €
Dvpt économique et Energie	BS 20 octobre	Création Coopérative d'activités économique dans les Yvelines	CAE	Entreprise	4 000 €
Dvpt économique et Energie	BS 20 octobre	Mise aux normes, nettoyage à l'eau	Pressing Lav'Seul, Magny-les-Hameaux	Entreprise	7 286 €
Dvpt économique et Energie	BS 20 octobre	Subvention participation Salon	Les Madeleines vertes, Choisel	Artisans	500 €

Dvpt économique et Energie	BS 22 septembre	Investissement pour reprise de la boulangerie	Boulangerie des 6 Moulins, St-Rémy-lès-Chevreuse	Financement partic	1 500 €
Dvpt économique et Energie	BS 22 septembre	Travaux d'aménagement d'une salle de réception	Auberge de l'Elan, La Celle-les-Bordes	Financement partic	9 000 €
Dvpt économique et Energie	BS 22 septembre	Achat d'un nouveau four à pain	Boulangerie Laborie, Gif-sur-Yvette	Entreprise	6 645 €
Dvpt économique et Energie	BS 22 septembre	Travaux d'aménagement et de mise en accessibilité	La Fée des Fleurs, les Essarts-le-Roi	Entreprise	9 146 €
Dvpt économique et Energie	BS 22 septembre	Véhicule, matériel, outillage	Apard'éco, Dampierre-en-Yvelines	Entreprise	10 140 €
Dvpt économique et Energie	BS 22 septembre	Réaménagement de l'atelier, équipement	Menuiserie Texier, Mangy-les-Hameaux	Entreprise	6 781 €
Dvpt économique et Energie	BS 22 septembre	Véhicule, flocage, outillage, informatique, bureautique	Tech énergie, Bullion	Entreprise	3 109 €
Dvpt économique et Energie	BS 8 juillet	Véhicule utilitaire aménagé	Pollen, Saint-Rémy-lès-Echevreuse	Entreprise	3 384 €
Dvpt économique et Energie	BS 8 juillet	Travaux d'aménagements	Maréchalerie Seigneur, Saint-Forget	Entreprise	11 250 €
Dvpt économique et Energie	BS 8 juillet	Modernisation de la façade	Passionnément Gourmand, La Queue-lez-Yvelines	Entreprise	5 340 €
Dvpt économique et Energie	BS 8 juillet	Equipement du laboratoire de pâtisserie et agencement de la boutique	Le Jardin Sucré, Cernay-la-Ville	Entreprise	10 442 €
Dvpt économique et Energie	BS 8 juillet	Modernisation du salon de colffure	Le Salon, Chevreuse	Entreprise	2 234 €
Dvpt économique et Energie	BS 8 juillet	Aménagement du magasin, équipements professionnels, mobilier, Informatique	L'épicurienne, Sonchamp	Entreprise	4 540 €
Dvpt économique et Energie	BS 8 juillet	Travaux de mise aux normes, aménagements, matériel et mobilier	O'Terres de crêpes, Montfort l'Amaury	Entreprise	10 508 €
Dvpt économique et Energie	BS 8 juillet	Travaux d'aménagement du local, vaisselle, enseigne, caisse, mobilier	Au p'tit Thé'roir, Le Mesnil-Saint-Denis	Entreprise	7 852 €
Dvpt économique et Energie	BS 8 juillet	Financement des équipements de cuisine professionnelle	Mijote et sucrine, Bonnelles	Financement partic	5 000 €
Dvpt économique et Energie	BS 8 juillet	Salon des Métiers d'Art Gambais	AAArt	Association	2 000 €
Dvpt économique et Energie	BS 8 juillet	Stand inter-parcs pour le Carrousel du Louvre à la Chambre Régionale des Métiers	AAArt	Association	1 000 €
Dvpt économique et Energie	BS 8 juillet	Participation à des salons professionnels pour les artisans d'art	AAArt	Association	1 500 €
Dvpt économique et Energie	BS 8 juillet	Chappe, électricité, cloisons, agencement mezzanine	Du cœur à l'aubier, Saint-Jean-de-Beauregard	Entreprise	1 841 €
Dvpt économique et Energie	BS 8 juillet	Aménagement du magasin, équipements professionnels, mobilier, informatique	L'épicurienne, Sonchamp	Entreprise	5 190 €
Dvpt économique et Energie	BS 8 juillet	Achat de matériel	Le Normand, Chevreuse	Entreprise	6 892 €
Dvpt économique et Energie	BS 8 juillet	Aménagement d'une nouvelle salle de restaurant	Auberge de l'Elan, La Celle-les-Bordes	Entreprise	2 250 €
Dvpt économique et Energie	BS 8 juillet	Travaux de mise aux normes	Cave à vin, Auffargis	Entreprise	3 750 €
Dvpt économique et Energie	BS 8 juillet	Machine de nettoyage à l'eau	Pressing du Mesnil	Entreprise	2 594 €
Dvpt économique et Energie	BS 17 février	Achat de matériel, ordinateur, lecteur DVD, scooters, moto	Auto Ecole, Cernay-la-Ville	Entreprise	2 218 €
Dvpt économique et Energie	BS 17 février	Véhicule utilitaire floqué, ordinateur	Moles-Elec, Saint-Rémy-lès-Chevreuse	Entreprise	2 205 €
Dvpt économique et Energie	BS 27 janvier	Véhicule, sérigraphie permanente, Isolation intérieure, Chauffage, Matériel	MARILUZ Bien Etre et Beauté, Gometz-la-Villes	Entreprise	1 773 €
Dvpt économique et Energie	BS 27 janvier	Achat et installation d'un groupe d'aspiration	Menuiserie Boulé, La Celle-les-Bordes	Entreprise	8 243 €
Dvpt économique et Energie	BS 27 janvier	Réfection totale du magasin	Boulangerie du Château, Chevreuse	Entreprise	11 250 €
Dvpt économique et Energie	BS 27 janvier	Actualisation du dossier	Boulangerie des 6 Moulins, St-Rémy-lès-Chevreuse	Entreprise	11 250 €
Dvpt économique et Energie	BS 27 janvier	Fourgon, vélos de démonstration, flotte de vélos de location, travaux d'aménagement	Néovélec, Magny-les-Hameaux	Entreprise	8 982 €
Dvpt économique et Energie	BS 27 janvier	Financement des vélos de démonstration	Néovélec, Magny-les-Hameaux	Financement partic	8 000 €
Dvpt économique et Energie	BS 27 janvier	Opérations d'animations commerciales collectives	Union des commerçants du marché de St-Rémy	Association	2 141 €
Dvpt économique et Energie	BS 27 janvier	Opérations d'animations commerciales collectives et la création d'un site internet	Asso de commerçants et d'artisans Mod'Montfort	Association	1 566 €
Dvpt économique et Energie	BS 10 mars	Travaux et matériel	Le Loft, Dampierre-en-Yvelines	Entreprise	3 326 €
Dvpt économique et Energie	BS 10 mars	Travaux de décoration, mobilier salle et bar, matériel de cuisine, mobilier	La Demi-lune, Dampierre-en-Yvelines	Entreprise	5 068 €
Dvpt économique et Energie	BS 10 mars	Matériel et travaux d'aménagement du nouveau local	Brasserie de la Vallée de Chevreuse, Bonnelles	Entreprise	10 650 €
Dvpt économique et Energie	BS 10 mars	Matériel de cuisine, remorque, aménagement, site Internet	Mijote et sucrine, Bonnelles	Entreprise	6 164 €
Dvpt économique et Energie	BS 10 mars	Véhicule utilitaire, motoculteur, petit matériel	Eden Potager, Gif-sur-Yvette	Entreprise	1 756 €
Dvpt économique et Energie	CS 21 février	Participation une édition du Salon Maison et Objet	Cyrille Morin, vitrailiste, Auffargis	Artisan	500 €
Dvpt économique et Energie	CS 21 février	Participation une édition du Salon Maison et Objet	Flavie Nepomiastchy, art textile, Lévis-Saint-nom	Artisan	1 000 €
Dvpt économique et Energie	CS 21 février	Participation une édition du Salon Maison et Objet	Nicolas Seailles, Collections en étain, Longvilliers	Artisan	1 000 €
Dvpt économique et Energie	CS 21 février	Participation au Salon National du Patrimoine Culturel	Nicolas Seailles, Collections en étain, Longvilliers	Artisan	500 €
Education à l'environnement	BS 8 décembre	TAPS Tri, recyclage et alimentation	Boullay-les-Troux	Commune	500 €
Education à l'environnement	BS 8 décembre	Animation et matériel pour création d'une mare	Clairbois, Rambouillet	Ecole	468 €
Education à l'environnement	BS 8 décembre	Animation plantations d'arbres fruitiers	F. Jammes, Magny-les-Hameaux	Ecole	128 €
Education à l'environnement	BS 8 décembre	Animation et matériel pour aménagement de jardin et plantation fruitiers	Petit Prince, Magny-les-Hameaux	Ecole	500 €
Education à l'environnement	BS 8 décembre	Animation et matériel pour plantation d'arbres fruitiers	André Gide, Magny-les-Hameaux	Ecole	500 €
Education à l'environnement	BS 10 mars	Animations projet jardin	Jean de la Fontaine, Forges-les-Bains	Ecole	500 €

Education à l'environnement	BS 10 mars	Achate de matériel pour une projet jardin	Accueil de loisirs des Essarts-le-Roi	Accueil de loisirs	322 €
Education à l'environnement	BS 10 mars	Animations suivi plantation fruitiers	maternelle Corot de Magny-les-Hameaux	Ecole	368 €
Patrimoine	BS 8 décembre	Edition Cart'Eaux	Kisskissbankbank	Financement partic	1 000 €
Patrimoine	BS 8 décembre	Restauration du lavoir de St Fargeau	Longvilliers	Commune	6 650 €
Patrimoine	BS 8 décembre	Restauration du mur du cimetière	Milon-la-Chapelle	Commune	10 500 €
Patrimoine	BS 8 décembre	Restauration de la facade du local de l'Association Montfortoise d'Education Populaire	Montfort l'Amaury	Commune	5 000 €
Patrimoine	BS 8 juillet	Restauration d'un mur de clôture près de l'églis	Rochefort-en-Yvelines	Commune	5 024 €
Patrimoine	BS 8 juillet	Restauration de la source lavoir abreuvoir de Moutiers	Bullion	Commune	5 685 €
Patrimoine	BS 8 juillet	Restauration d'un mur du cimetière	Bazoches-sur-Guyonne	Commune	23 000 €
Patrimoine	BS 8 juillet	Restauration du lavoir	Saint-Jean-de-Beauregard	Commune	17 969 €
Patrimoine	BS 8 juillet	Restauration d'une citerne enterrée	Saint-Léger-en-Yvelines	Commune	2 030 €
Patrimoine	BS 17 février	Travaux de restauration d'un mur au domaine de Soucy	Fontenay-les-Briis	Commune	20 791 €
Patrimoine	BS 17 février	Diagnostic sur le pont de Béchereau	Hermeray	Commune	910 €
Patrimoine	BS 17 février	Travaux de restauration du colombier et des douves du château mairie	Le Mesnil-Saint-Denis	Commune	14 583 €
Patrimoine	CS 10 mars	Restauration d'une serre	Domaine du Grand Ambésis	Association	5 000 €
Tourisme, Déplacements	BS 22 septembre	Remplacement d'une passerelle	Bazoches-sur-Guyonne	Commune	5 099 €
Tourisme, Déplacements	BS 27 janvier	Installation d'énergie renouvelable	La Maison Haute, Chevreuse	Hébergeur	1 239 €
Tourisme, Déplacements	BS 8 juillet	Installation d'énergie renouvelable - Phase 2	La Maison Haute, Chevreuse	Hébergeur	352 €



# AXE 1

## Gagner la bataille de la biodiversité et des ressources naturelles dans un espace francilien

### Objectifs opérationnels :

- 1. Connaître et suivre le patrimoine naturel et les relations Homme / nature
- 2. Maintenir la vocation agricole, forestière et naturelle des espaces non urbanisés et garantir leur continuité
- 3. Promouvoir une urbanisation endogène, dynamique, sobre et de qualité
- 4. S'engager pour des infrastructures de transport respectueuses de la biodiversité et du paysage
- 5. S'engager pour des aménagements et des constructions respectueux de la biodiversité et du paysage
- 6. Restaurer et préserver la trame verte et paysagère
- 7. Restaurer et préserver la trame bleue
- 8. Accompagner les forestiers vers une conduite de sylviculture respectueuse de l'environnement et du patrimoine
- 9. Accompagner les pratiques et aménagements cynégétiques bénéfiques pour la biodiversité et favoriser un équilibre agro-sylvo-cynégétique
- 10. Réduire le risque inondation, le ruissellement et l'érosion des sols par une gestion des eaux à la parcelle
- 11. Réduire fortement la pollution des eaux
- 12. Protéger les espaces, habitats et espèces remarquables, restaurer les milieux altérés

## ZOOM SUR 4 OPÉRATIONS RÉALISÉES EN 2014 ET ILLUSTRANT CET AXE 1

# PLAN PAYSAGE ET BIODIVERSITÉ LA PLAINE DE JOUARS À MONTFORT

## Participation des habitants

*Lieu : Communes de Bazoches-sur-Guyonne, Galluis, Grosrouvre, Jouars-Pontchartrain, La Queue-lez-Yvelines, Les Mesnuls, Le Tremblay-sur-Mauldre, Mareil-le-Guyon, Méré, Montfort-l'Amaury, Saint-Rémy-l'Honoré.*

*Date : de juillet à octobre 2014*

*Budget : 80 000 € (global PPB)*

*Contact au PNR : Marion DOUBRE, chargée de mission Paysage*

Comprendre les paysages d'aujourd'hui et penser ceux de demain en conciliant les usages de l'homme et les besoins de la nature, c'est tout l'enjeu des PPB. Mais l'originalité de cette démarche, c'est aussi d'inviter des habitants à apporter leur témoignage et à proposer des solutions.

Sur la plaine de Jouars à Montfort, ils ont été 14 à participer à deux ateliers de travail pour définir les enjeux et les orientations de ce territoire, ainsi qu'à une séance de « photo-langage », à des questionnaires collectifs, et des ateliers cartographiques.

Les objectifs de ces ateliers étaient multiples :

- Prendre en compte le regard des habitants dans la définition d'un plan de paysage et biodiversité
- Amener des habitants à percevoir le paysage à l'échelle intercommunale
- Amener des habitants à porter un regard collectif sur le paysage
- Amener des habitants à identifier des actions pour l'avenir de leur territoire

Les résultats de cette expérience, riches en informations et en ressentis, ont été pris en compte et intégrés par les bureaux d'études en charge du plan Paysage et Biodiversité de la plaine de Jouars à Montfort.



# RESTAURATION ÉCOLOGIQUE DE LA MARE ET DE LA PRAIRIE DU VIVIER EN VUE D'UNE GESTION PAR PÂTURAGE EXTENSIF

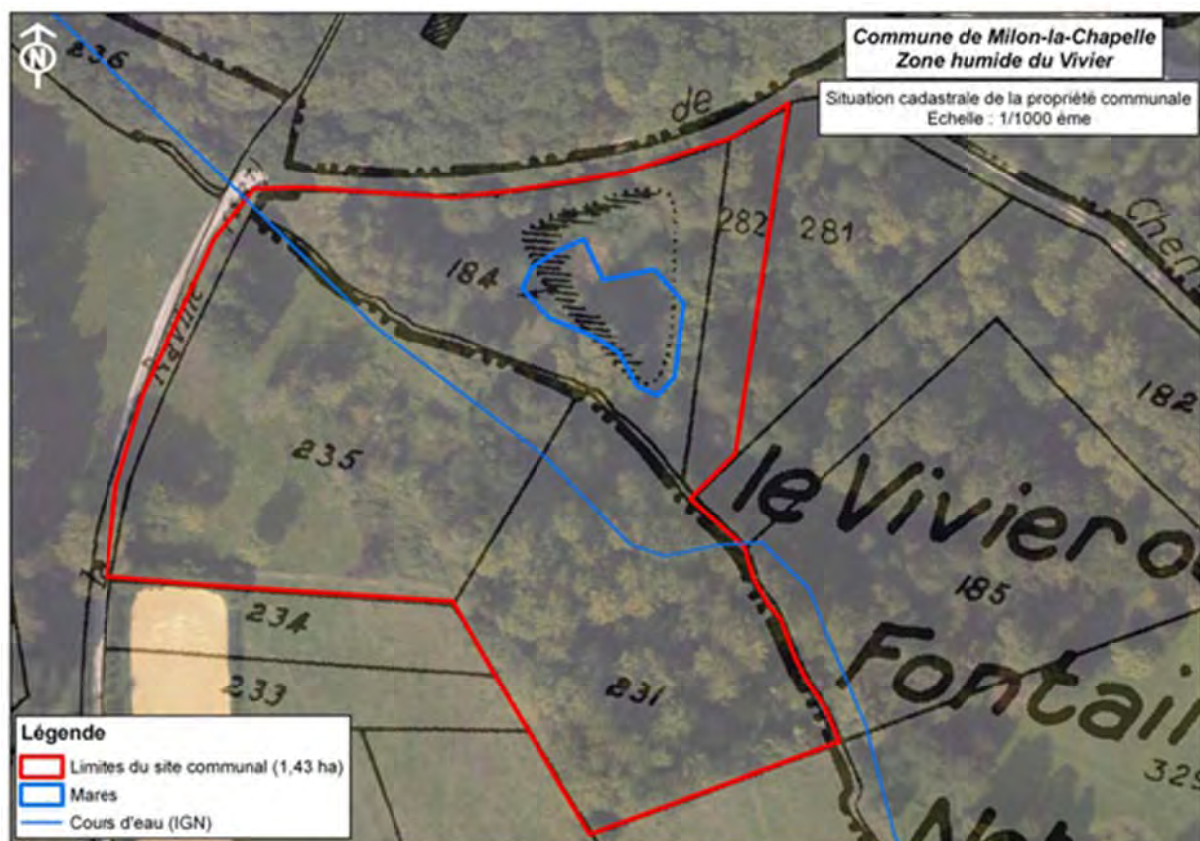
## Commune de Milon-la-Chapelle

Le site du « Vivier » ou également appelé « La Fontaine Notre-Dame » constitue une zone humide localisée en fond de vallée (site classé N°7011 : « la Vallée du Rhodon » (décret du 7 juillet 1982)). La commune de Milon-la-Chapelle, propriétaire du site, a chargé le Parc de dresser un plan de gestion adapté, conciliant préservation de l'environnement et aménagement du territoire. Au plan de Parc, le Vivier est inclus dans une ZIEC (Zone d'Intérêt Ecologique à Conforter) identifiée comme zone relais de la sous-trame herbacée (déclinaison de la Trame Verte et Bleue, TVB). Les espaces situés sur le tracé de la TVB sont prioritaires pour faire l'objet de mesures de maintien et de restauration, de manière à obtenir des continuités écologiquement fonctionnelles de milieux ouverts. Ce site correspond à une ancienne prairie humide dont les potentialités étaient fortement amenuisées par la présence d'une peupleraie et par une gestion par broyages sans exportations.

Le « Vivier » doit son nom à la présence d'une mare (environ 900 m<sup>2</sup>) qui servait autrefois de réserve de poissons. Elle fonctionnait comme une retenue d'eau provenant de sources diverses, ce grâce à une digue bétonnée, toutefois défectueuse depuis plusieurs années.

Au regard des objectifs de la charte (restauration de la trame verte et bleue), le Parc a proposé un programme basé sur 2 axes principaux :

- Restauration de la prairie en vue d'une gestion par pâturage équin extensif
- Restauration complète de la mare tout en veillant à lui redonner un aspect naturel, une fonctionnalité écologique maximale, un volume d'eau compatible avec les besoins en matière de sécurité incendie.





### Restauration mécanique de la prairie humide

La prairie est en partie occupée par une peupleraie (0.5 ha) et un bouquet de saules : sa suppression permettra la réexpression d'une végétation de prairie humide, formation plus intéressante du point de vue écologique (milieu favorable à des espèces menacées à l'échelle régionale), mais également une ouverture paysagère.

Point de vue similaire après suppression du bouquet arboré. Une perspective paysagère est rétablie vers le fond de vallée.



La perturbation induite par le passage des engins est rapidement compensée par la capacité d'autoréparation propre aux sols à forte teneur en eau. La diversification végétale s'opère mais devra être maintenue par un pâturage léger.

### Restauration écologique de la mare



En voie de comblement avancé (envasement, développement d'arbrisseau), la mare du vivier présentait une fonctionnalité écologique amoindrie. Une défaillance de la digue ne permettait plus aux eaux de s'accumuler dans la dépression.



Un curage total a permis de récupérer un volume d'eau suffisant. La digue bétonnée a été supprimée, de manière à s'affranchir d'éventuelles pertes par infiltration. Les berges, façonnées en pente douce, permettront à la végétation typique des mares de se réinstaller progressivement en cercles concentriques.



Les travaux ont permis à la mare de recouvrer un aspect naturel. Les eaux s'écoulent désormais par un trop plein vers la prairie, selon une faible pente. De façon collatérale, un ruisseau s'est formé en bas de pente, créant ainsi des conditions favorables à l'installation d'une flore et d'une faune inféodée à ce type de milieu.

# CONFÉRENCE « COMMENT RESTAURER LA FERTILITÉ ET LA BIODIVERSITÉ DES SOLS ? »

*Lieu : Maison de l'Environnement, des Sciences et du Développement Durable (Commune de Magny-les-Hameaux)*

*Date : 24 janvier 2014*

*Budget : 1 850 € (pour toutes les actions du Pôle Eco Paysage)*

*Contact au PNR : Marion DOUBRE, chargée de mission Paysage*

Le 24 janvier 2014, le Parc naturel a reçu deux personnalités emblématiques d'une nouvelle façon d'envisager l'agriculture et l'alimentation : Claude et Lydia Bourguignon ont tenu une conférence à la maison de l'Environnement, des sciences et du développement durable de Saint Quentin-en-Yvelines à Magny-les-Hameaux, intitulée « Comment restaurer la fertilité et la biodiversité des sols ? »

Claude Bourguignon, ingénieur agronome, fondateur avec Lydia Bourguignon du LAMS (Laboratoire d'analyses microbiologiques des sols), alerte depuis plus de trente ans sur l'appauvrissement des terres causé par l'agriculture intensive.

Pour développer une agriculture durable il faut comprendre le sol (sa formation, sa maturité, sa mort), les lois de la biologie du sol (rôle des microbes, de la faune et des racines) et appliquer ces lois à l'agriculture. Pour cela, il nous faut étudier les milieux « sauvages » qui existent depuis des millions d'années et ont donc fait preuve de durabilité et appliquer leurs lois de fonctionnement à l'agriculture.

A travers des exemples concrets, et leurs connaissances d'expériences internationales, ces deux scientifiques nous ont proposé des solutions alternatives pour restaurer la fertilité des sols, qui permettent à nouveau d'obtenir des aliments de qualité.

Cette conférence a attiré entre 350 et 400 personnes.



# CONCOURS GÉNÉRAL AGRICOLE DES PRAIRIES

Date : 20 mai 2014 (jury)

Partenaires : Concours des Prairies fleuries, Ministère de l'Agriculture et de l'Alimentation

Budget : 4 190 € (2 940 € PNR + 1 250 € Mécénat)

Contact : Alexandre MARI, chargé d'études Nature et Environnement



Depuis son lancement en France en 2010, plus d'un millier d'éleveurs ont participé au concours national des prairies fleuries lancé par les Parcs nationaux et régionaux. Ce concours récompense tous les ans les plus belles plantes mais aussi les meilleures pratiques agricoles. Les prairies sont évaluées en fonction de leur intérêt fourrager, écologique et mellifère. L'idée forte de ce concours ? Les éleveurs sont jugés sur les résultats de leur gestion et non pas sur leurs pratiques. Le jury examine les parcelles selon des critères précis (productivité, valeur nutritive, santé des troupeaux, maîtrise des dynamiques de végétation, diversité floristique, renouvellement de la biodiversité, valeur patrimoniale floristique et faunistique, ressource mellifère...).

En 2014, le Parc a rejoint le rang des participants, tous les éleveurs du territoire ont été conviés à participer. Pour cette première édition, les éleveurs devaient proposer une prairie de fauche de leur exploitation sur laquelle ils s'engageaient à ne pas faucher avant le passage du jury ! Après avoir consulté les 47 exploitations d'élevage (ovins, caprins, bovins équins) présentes sur son territoire, la mission Environnement du Parc n'a sélectionné que 6 candidats.

Le 20 mai 2014, le jury d'experts composé d'agronomes, de botanistes, d'entomologistes, d'un apiculteur, d'un ornithologue et d'un vétérinaire, disposait de 50 minutes pour effectuer un ensemble de relevés dans chaque prairie afin d'évaluer ses atouts et ses faiblesses selon une grille d'analyse commune à toutes les parcelles.



### Résultats :

- 1er prix d'excellence agri-écologique : Haras du Petit Paris, Poigny-la-Forêt
- 2ème prix : Ferme des Bois, Gambais
- 3ème prix : Ferme de la Grand'Maison, Chevreuse
- 4ème prix : Ferme de Coubertin, Saint-Rémy-lès-Chevreuse
- 5ème prix (prix spécial du jury) : Ferme de la Petite Hogue, Auffargis
- 6ème prix : Ferme du Pivot, Forges-les-Bains

Les résultats ont été présentés publiquement le 20 septembre à la Ferme de la Grand'Maison à l'occasion d'un marché des producteurs fermiers. Suite à cette opération, les photographies de prairies fleuries réalisées par Sébastien BIET ont été exposées en grand format à la Maison du Parc et sur les grilles de la sous-préfecture de Rambouillet.

# AXE 2

## Un territoire périurbain responsable face au changement climatique

### Objectifs opérationnels :

- 13. Mesurer les consommations énergétiques et les émissions polluantes du territoire
- 14. Accompagner les collectivités, les particuliers et les entreprises vers la maîtrise de leurs consommations énergétiques
- 15. Aider les agriculteurs à viser l'autonomie énergétique de leur exploitation
- 16. Accompagner le développement de filières énergétiques renouvelables locales dont le bois-énergie
- 17. Produire moins de déchets et améliorer leur traitement
- 18. Réduire les nuisances sonores et lumineuses
- 19. Développer et promouvoir les transports alternatifs à la voiture individuelle

### ZOOM SUR 1 OPÉRATION RÉALISÉE EN 2014 ET ILLUSTRANT CET AXE 2



# FORUM ECO HABITAT ÉDITION 2014

Lieu : Fondation Coubertin (commune de Saint-Rémy-lès-Chevreuse)

Date : 11 et 12 octobre 2014

Partenaires : Fondation de Coubertin, ALEC SQY, ATEPS, MPF, E graine

Budget : 6 000 €

Contact au PNR : Betty HOUGUET, chargée d'études Eco-cité



Le Parc organise tous les deux ans un forum autour de l'éco construction.

Le principe est de sensibiliser et d'informer un large public sur les thèmes de la maîtrise de l'énergie, des énergies renouvelables et de la rénovation énergétique des bâtiments.

Pour cette 6ème édition, le forum s'est tenu à la Fondation Coubertin, magnifique site réputé pour l'excellence de ses formations dans le domaine de la pierre, du bois, du métal.

## Au programme :

- Un temps de rencontre entre particuliers dans un espace forum pour échanger autour de leurs expériences de construction et d'éco-habitation.
- Des exposants locaux, qu'ils soient installateurs, fabricants, détaillants, les professionnels présents, majoritairement de la région et donc intéressés pour intervenir sur les chantiers des habitants du Parc.
- Des expositions et animations organisées par des associations et institutionnels afin de sensibiliser le public (jeune et adulte) à l'éco-habitat et à l'éco-citoyenneté. Des visites de trois maisons témoins à proximité en navettes électriques ont été proposées afin de montrer aux visiteurs des exemples concrets et de leur permettre d'écouter des retours d'expérience.
- Des architectes professionnels gratuitement à disposition des visiteurs : ils aident les particuliers, en fonction de leur projet personnel, à s'orienter vers la technique, le matériau ou le phasage les plus adaptés à leur habitat et leur budget. Ce conseil professionnel personnalisé est très important et permet, avant d'aller sur les stands des fabricants et installateurs, de cibler les possibilités techniques qui correspondent le mieux à l'habitat de chacun.



# AXE 3

## Valoriser un héritage exceptionnel et encourager une vie culturelle urbaine et rurale

### Objectifs opérationnels :

- 20. Etudier l'identité paysagère du territoire
- 21. Protéger le patrimoine paysager et restaurer les paysages dégradés
- 22. Préserver les morphologies urbaines, développer un urbanisme et une architecture innovants et de qualité
- 23. Améliorer la connaissance culturelle du territoire
- 24. Préserver les patrimoines bâtis et étudier leurs éventuels prolongements contemporains
- 25. Valoriser les patrimoines naturels, paysagers et culturels par des approches transversales
- 26. Accompagner, soutenir et valoriser les activités et les acteurs culturels du territoire
- 27. Mettre en place une action culturelle spécifique et innovante

### ZOOM SUR 4 OPÉRATIONS RÉALISÉES EN 2014 ET ILLUSTRANT CET AXE 3

# CHANTIER INTERNATIONAL DE BÉNÉVOLES AU PETIT MOULIN

*Lieu : Petit Moulin des Vaux de Cernay (Commune de Cernay-la-Ville)*

*Date : Du 8 au 28 août 2014*

*Partenaire : Etudes et Chantiers*

*Budget : 7 500 € (participation PNR sur un total de 16 105 €)*

*Contacts au PNR : Mariannick Dumazeau, chargée de mission Tourisme, et Bernard Rombauts, chargé de mission Architecture*

Un chantier international est une manière de voyager de façon solidaire, en conciliant travail utile et vacances, au plus proche de la population locale.

Pendant 20 jours, les 15 bénévoles venus de Russie, du Mozambique, de France, d'Espagne, du Japon ou encore de Serbie, ont travaillé à la valorisation du patrimoine du Petit Moulin :

- Déblaiement, délierrage et mise en valeur du lavoir, de deux ponts, d'une petite digue, du déversoir
- Aménagement d'une cave servant de site d'hibernation pour les chauves-souris

En dehors du temps de travail, des moments d'échanges et de visites des environs ont rythmé le chantier, de manière à permettre aux jeunes de mieux se connaître, de rencontrer la population locale et de découvrir d'autres cultures. Le bilan de ce chantier a été très positif, les réalisations ont dépassé les objectifs de départ. Le Parc a décidé de renouveler cette expérience en 2015. Le chantier s'est clôturé par un pot de départ le 26 août.

*Le Parc et plusieurs communes (Bonnelles, Bullion, Châteaufort, Saint-Forget, etc.) ont déjà eu recours à cette forme de coopération, une aide profitable à tous puisqu'elle permet aux intervenants de s'offrir à moindre coût un séjour original et à l'accueillant de voir avancer dans la bonne humeur des travaux liés à un site remarquable de son patrimoine.*



## RESTAURATION DES SERRES DU CHÂTEAU DES GRANDS AMBÉSIS

*Lieu : Domaine des Ambésis (commune du Mesnil-Saint-Denis)*

*Date : printemps 2014*

*Budget : 5 000 € PNR / Projet total : 30 000 €*

*Contact au PNR : Sophie DRANSART, chargée de mission Patrimoine Culture*



Grâce à son dispositif d'aide au petit patrimoine bâti privé, le Parc a participé en 2014 au financement de la restauration des serres du château des Grands Ambésis au Mesnil-Saint-Denis.

Au-delà du sauvetage de ce patrimoine dégradé par le temps et méconnu, l'objectif de ce projet était de mettre le bâtiment à disposition de l'association des « Amis du Potager des Ambésis », qui cultive déjà le potager historique du domaine. Il était important que la serre retrouve un usage, de l'activité et de la vie.

Les travaux ont consisté en la restauration ou le remplacement des fers, la remise en jeu des ouvrants, le nettoyage des murets et des briques, la fabrication de nouveaux joints en chaux pure et brique ancienne pilée, la remise en fonctionnement du système de récupération des eaux de pluie.

Les Vieilles Maisons Françaises, l'Architecte des Bâtiments de France, La Fondation des Parcs et Jardins et la Direction régionale des Affaires culturelles ont eux aussi contribué à cette restauration. Une inauguration s'est tenue le 24 avril 2014.



# FORMATION AUPRÈS DES PROFESSIONNELLS

En 2014, le Parc a poursuivi et intensifié ses propositions de formation auprès des professionnels de différents domaines.

## Paysage

*Lieu : Pépinière Thuilleaux*

*Date : 24 janvier 2014*

*Budget : 1 850 € (pour toutes les actions du Pôle Eco Paysage)*

*Contact au PNR : Marion DOUBRE, chargée de mission Paysage*

Le 24 janvier 2014, le Parc a organisé la deuxième journée de formation du Pôle Eco-paysage, pour sensibiliser les aménageurs à la biodiversité dans le sol et sa gestion durable. Elle a réuni 25 professionnels du paysage.

La journée s'est organisée autour de trois interventions : La biodiversité du sol par Alain Divo (éco-paysagiste), l'analyse de la structure d'un sol avec un sondage pédologique par Cécile Quantin (professeur en sciences du sol à l'Université Paris-Sud) et la visite de la pépinière Thuilleaux par Thierry Gaboriau (directeur de la pépinière Thuilleaux).

Lors de ces interventions, il a été question d'apporter des connaissances sur la constitution d'un sol, ses caractéristiques et ses grandes spécificités dans le cadre notamment d'aménagements paysagers. Le carottage a permis d'illustrer le cas d'un sol dans des contextes différents (site humide et site agricole). Enfin, il a été souligné l'importance d'appliquer des techniques alternatives : plantations sans terre végétale, écopâturage ...



## Eco construction

*Lieu : Ferme de Buloyer (commune de Magny-les-Hameaux)*

*Date : juillet et août 2014*

*Partenaire : Maisons Paysannes de France, SQY en Transition, Jardins de Cocagne*

*Budget : 7 000 €*

*Contacts au PNR : Betty HOUGUET, chargée d'études Eco cité*

Le Parc a proposé aux professionnels et aux particuliers un cycle de formation pratique intitulé « Utiliser la terre crue dans la construction ».

## Construction en bauge

L'association Saint-Quentin-en-Yvelines en Transition, dont le jardin pédagogique de permaculture est situé à la Ferme de Buloyer, a souhaité construire avec la terre locale un cabanon à outils. Le stage proposait d'accompagner l'association pour le montage des murs en deux levées à deux semaines d'intervalle.

Au programme : une matinée de formation théorique, préparation de la terre et de la structure en bois, mise en place d'une levée, taille du parement du mur courbe, élévation du mur.

## Enduits de protection sur murs en paille

L'association Jardin de Cocagne avait prévu d'enduire avec la terre locale les murs de leur local de stockage des légumes construit en bottes de paille. Le stage proposait d'accompagner l'association dans ce projet. Au programme : formation théoriques, apprentissage des gestes et techniques d'application, réalisation d'une 1ère couche : couvrir et redresser, préparation des mortiers de terre, application manuelle ou projection mécanique, réalisation d'une couche de dressement conforme à l'usage des locaux, finitions d'enduit terre.

## Eco jardinage et Eco gestes pour les professionnels du tourisme

La mission Tourisme du Parc a souhaité mettre en place un cycle de formations à l'attention des professionnels du territoire afin de consolider la démarche globale de tourisme durable dans le Parc.

### Les éco gestes

*Lieu : Fondation Coubertin (commune de Saint-Rémy-lès-Chevreuse)*

*Date : 11 mars 2014*

*Partenaire : Agence Locale de l'Énergie et du Climat de Saint-Quentin-en-Yvelines*

*Budget : 900 € (pour éco gestes et éco jardinage)*

*Contacts au PNR : Mariannick DUMAZEAU, chargée de mission Tourisme*

Au programme : Pourquoi est-ce nécessaire et important de s'intéresser à cette question en tant que professionnel du tourisme ? Les éco-gestes, quels avantages pour mon entreprise ? Par où commencer mon engagement ?

### Eco jardinage pour les professionnels du tourisme

*Lieu : Petit Moulin des Vaux de Cernay (commune de Cernay-la-Ville)*

*Date : 29 novembre 2014*

*Budget : 900 € (pour éco gestes et éco jardinage)*

*Contacts au PNR : Mariannick DUMAZEAU, chargée de mission  
Tourisme*

Au programme : Comment aménager un jardin accueillant et respectueux des paysages et de l'environnement ? Quelles essences végétales choisir ? Comment inviter la faune dans son jardin ? Quels revêtements de sol ? Comment traiter la limite du jardin (clôture, haie,...) ? Cette présentation fut suivie d'un atelier pratique sur le terrain.



# SOLAR DÉCATHLON

*Lieu : Cité du Soleil, allée des matelots à Versailles*

*Date : Du 28 juin au 14 juillet 2014*

*Budget : Régie PNR*

*Contacts au PNR : Betty Houguet, chargée d'études Eco cité, et Bernard Rombauts, chargé de mission Architecture*

Du 28 juin au 14 juillet 2014, s'est tenu à Versailles le Solar Décathlon, exposition internationale unique d'habitats autonomes. Etaient présentés les projets et les innovations des lauréats d'une compétition mondiale autour de six points au cœur de la transition énergétique et écologique : la densité, la sobriété, la mobilité, l'innovation, la contextualisation et le coût. 81 791 visiteurs y ont vu les vingt prototypes en compétition et les projets solaires en démonstration.



Le Parc était partenaire de l'évènement et y a organisé une journée professionnelle le 6 juillet.

L'espace a accueilli un temps d'échanges entre professionnels du pôle éco-construction et élus autour de stands et des présentations des travaux du Parc et de ses partenaires en matière d'urbanisme endogène - Built In My Back Yard (BIMBY) expérience d'intensification des tissus pavillonnaires, Charte et Plan de Parc 2011-2023 -, d'habitat écologique, d'entreprises innovantes et de collectivités exemplaires.



# AXE 4

## Un développement économique et social innovant et durable aux portes de la métropole

### Objectifs opérationnels :

- 28. Diversifier l'offre de logements : petit collectif, locatif, social
- 29. Permettre une installation pérenne et maîtrisée des activités dans les bâtiments existants, les tissus résidentiels, les centres bourgs et les villages
- 30. Maintenir et développer l'artisanat, le commerce et les services de proximité
- 31. Encourager les entreprises à progresser vers une gestion environnementale
- 32. Accompagner le développement d'une économie sociale et solidaire
- 33. Améliorer l'attractivité du Parc pour les entreprises et consolider les pôles d'activités et d'emplois
- 34. Contribuer au dynamisme de la filière agricole
- 35. Favoriser la diversification des activités agricoles, les filières courtes, les démarches qualité et environnementales
- 36. Accompagner la filière bois
- 37. Maîtriser les effets de la fréquentation et des activités sportives sur les espaces naturels, agricoles et forestiers
- 38. Structurer l'offre touristique du territoire et l'adapter aux clientèles, mettre en réseau les acteurs touristiques
- 39. Renforcer la promotion du territoire

### ZOOM SUR 5 OPÉRATIONS RÉALISÉES EN 2014 ET ILLUSTRANT CET AXE 4



## FINANCEMENTS PARTICIPATIFS

Le Parc naturel régional de la Haute Vallée de Chevreuse, territoire pilote, accompagne plusieurs projets via les plateformes de prêts et dons solidaires entre particuliers : Hellomerci et Kisskissbankbank.

### Mijote et Sucrine, cuisine itinérante

*Partenaire : Hellomerci*

*Budget : 6 164,22 € (Subvention PNR à Mijote et Sucrine) + 250 € (Hellomerci)*

*Contact au PNR : Xavier STEPHAN, chargé de mission Développement économique*

Le Parc assure un rôle de mentor, c'est-à-dire qu'il sélectionne les projets du territoire qui seront présentés sur la plateforme (avec l'estampille Parc) en fonction de leur sérieux, de leur intérêt, de la capacité des porteurs de projet à rembourser. Il prend également en charge la commission de la société hellomerci habituellement supportée par les emprunteurs. Enfin, il développe la communication.

En 2014, un projet de cuisine itinérante a ainsi vu le jour sur la commune de Bonnelles : Mijote et Sucrine.

Les 5000 € collectés ont contribué au financement des équipements professionnels de la cuisine : un four, une cellule de refroidissement, des armoires froides, un toaster multifonction, un mixer, une vitrine réfrigérante, une gazinière, des conteneurs isothermes, des bains-marie, un groupe électrogène. A bord de sa roulotte, Céline cuisine des produits locaux et les vend en bocaux en verre sur les marchés, dans des zones d'activités à l'heure du déjeuner et même à domicile ou pour des repas situés dans des enceintes professionnelles.



*Partenaire : Kisskissbankbank*

*Budget : Régie PNR*

*Contact au PNR : Xavier STEPHAN, chargé de mission Développement économique*

Pour ces deux projets, objets d'une campagne de financement participatif sur la plateforme Kisskissbankbank, le Parc apporté un soutien en communication et en animation de son réseau. Ces deux collectes ont atteint leur objectif.

## **Gamping, plateforme web de camping chez des particuliers**

L'idée de ce projet est née à La Queue-lez-Yvelines. Il a pour objectif de mettre en relation propriétaires de terrains privés et campeurs et ainsi de créer une nouvelle forme d'hébergement.

La mission Tourisme du Parc a fait appel au réseau des hébergeurs touristiques afin de trouver des emplacements sur le territoire.

- 4 000 € collectés en 30 jours (fin de la collecte en juin)

## **Une motteuse pour les Jardins de Cocagne**

Cette collecte a eu pour objectif le financement du remplacement d'une motteuse, pour la mise en bottes des produits distribués sous forme de panier aux abonnés.

- 5 400 € collectés en 45 jours (fin de la collecte en octobre)

# MARKETING OPÉRATIONNEL POUR LES CIRCUITS COURTS

*Lieu : Points de vente sur le territoire*

*Date : Automne 2014*

*Partenaires : CIVAM de l'Hurepoix*

*Budget : 10 000 €*

*Contact au PNR : Xavier STEPHAN, chargé de mission Développement économique*

En 2014, la mission Développement économique a travaillé sur un mode de distribution en circuit court via le référencement des produits locaux au sein des points de vente du territoire (épiceries, boulangeries...). L'objectif est d'offrir aux habitants la possibilité de trouver dans leur supérette de proximité, les produits des agriculteurs du Parc.

En amont, un travail de concertation a été mené avec les différents protagonistes. La réflexion s'est portée sur toute la chaîne de distribution : optimisation de la logistique de livraison, modes de contrôle et de suivi des produits en rayon pour pérenniser leur approvisionnement, conception d'une tête de gondole spécifique et dédiée aux produits non périssables siglés « Marque Parc », référencement en rayon...



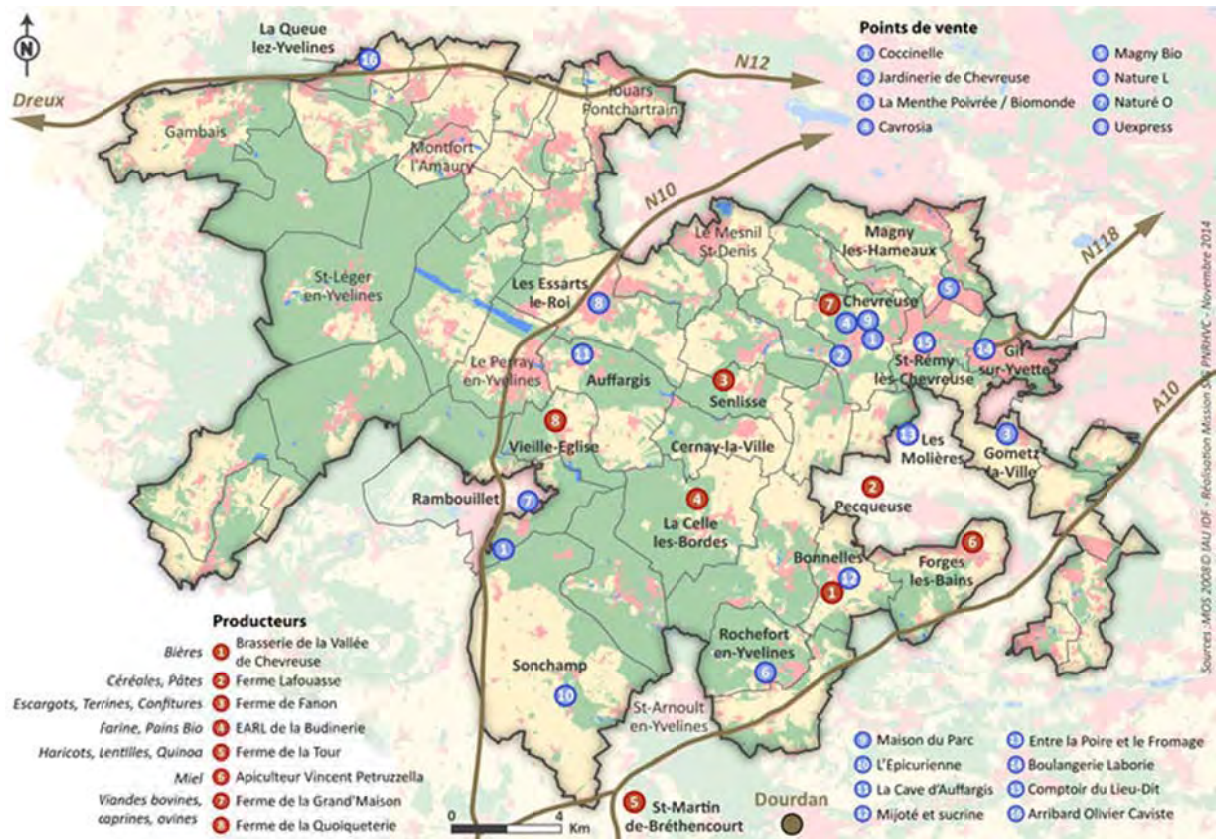
*« Notre objectif est d'accompagner efficacement la diffusion des produits locaux, et notamment les produits marqués Parc, et que leur notoriété progresse, confie Xavier Stephan, chargé du projet au Parc. Nous souhaitons que les productions des fermes puissent être distribuées au plus près de celles-ci afin de faciliter leur livraison. Des opérations de marketing sont prévues : fiches produits, présentation des fermes, idées de recettes, ou encore mise en avant d'un « produit du mois ».*

## Quelques chiffres concernant cette opération :

- 16 points de vente et 8 producteurs participants
- 35 références produits
- 109 nouveaux référencements
- 213 références valorisées

## Types de produits référencés dans les points de vente :

- Terrines, pâtés, rillettes, saucissons
- Lentilles, haricots verts, champignons
- Pâtes, farine, miel
- Bières, jus de pomme



# GUIDE DES MANIFESTATIONS ECO RESPONSABLES

Budget : Régie PNR

Contact au PNR : Julie TISSERONT, chargée d'animation du territoire et écomobilité

En 2014, le Parc a rédigé un guide à l'attention des organisateurs de manifestations (communes, associations, comité des fêtes, acteurs culturels...) afin d'encourager et de valoriser les initiatives éco-responsables dans l'organisation des évènements montés sur le territoire.

Ce guide regroupe conseils et informations pratiques concernant les démarches administratives (autorisations et déclarations auprès des organismes concernés), l'aide que le Parc peut apporter, des types d'initiatives pouvant être mises en place...

**Ils se sont engagés en 2014 :**

- LA ROUTE DES 4 CHÂTEAUX : Course pédestre qui s'est tenue dimanche 23 novembre à Chevreuse - [www.route4chateaux.com](http://www.route4chateaux.com)
- L'ORIGOLE : Course en forêt qui s'est tenue le samedi 6 décembre au Perray-en-Yvelines - [www.alternature3r.fr/origole.html](http://www.alternature3r.fr/origole.html)

MANIFESTATION  
ÉCO-RESPONSABLE  
avec le soutien du



# PLATEAU LUMIÈRES

*Lieu : Plateau de Limours*

*Date : Du 30 août au 30 novembre*

*Partenaires : Boullay-les-Troux, Gometz-la-Ville, Janvry et Saint-Jean-de-Beauregard*

*Budget : 10 000 €*

*Contact au PNR : Sophie DRANSART, chargée de mission Patrimoine Culture*

## Des œuvres d'art dans les champs pour évoquer les paysages agricoles

En décembre 2013, le Parc lançait un appel à candidatures à destination des artistes plasticiens pour la réalisation d'œuvres évoquant les paysages agricoles du plateau de Limours et plus particulièrement l'eau sur le plateau. L'objectif ? Révéler ces paysages par le regard sensible de l'artiste, plus attractif et mobilisateur qu'un discours technique. Cet appel à projets a été lancé dans le cadre du plan Paysage et Biodiversité du plateau de Limours, étude menée par le PNR sur les communes de Boullay-les-Troux, Gometz-la-Ville, Janvry et Saint-Jean-de-Beauregard.

Ainsi, Gilles Brusset, artiste plasticien, et Edouard Sors, auteur-photographe, ont créé quatre œuvres miroitantes, installées dans les champs de quatre agriculteurs des communes participantes. Le plateau de Limours est un « château d'eau » où se loge une eau discrète mais omniprésente. C'est ce que les quatre installations ont révélé. Formées chacune de l'assemblage d'un même module, un miroir de 30x30 cm, référence à la goutte d'eau, ces œuvres utilisent la lumière du ciel, particulièrement présente sur ce plateau agricole.



Véritables « sculptures-paysage » interagissant avec leur environnement, elles n'existent qu'à travers les espaces dans lesquels elles sont implantées. Les artistes ont créé des œuvres dynamiques et mouvantes ; le déplacement des observateurs, ainsi que les jeux d'échelles et changements de distances donnent toute leur dimension à ces installations. Les sites recevant les œuvres, proposés par chacun des agriculteurs partenaires du projet, illustrent la grande diversité d'état de l'eau : mares, mouillères, rus, fossés... Les miroirs, des « gouttes de ciel », évoquent le scintillement de l'eau qui devient alors visible. Cette eau sur le plateau joue des rôles multiples : nécessaire à l'agriculture, elle est aussi un important support de biodiversité (on parle de « trame bleue ») et nourrit les rus des vallées bordant le plateau.



# TOURISME ET HANDICAP

## Balades en langue des signes

*Partenaires : Guides de Parc*

*Budget : 626,77 €*

*Contacts au PNR : Mariannick Dumazeau, chargée de mission Tourisme, et Frédéric Pouzergues, chargé de mission Education à l'Environnement*

Après l'inauguration du sentier de Maincourt, accessible aux personnes à mobilité réduite, en 2013, le Parc poursuit son travail autour de la thématique « Tourisme et Handicap » et s'est penché plus particulièrement en 2014 sur le handicap auditif. Deux visites guidées en langue des signes ont ainsi été programmées :



- Dimanche 21 septembre : « Les carrières des Maréchaux et le Petit Moulin des Vaux de Cernay », commune de Senlisse
- Dimanche 19 octobre : « Les arbres et l'automne », commune de Gambaiseuil



# AXE TRANSVERSAL

Continuer à être innovants ensemble

## Objectifs opérationnels :

- A. Structurer une offre éducative adaptée aux enjeux du territoire
- B. Mobiliser les acteurs et habitants du Parc

**ZOOM SUR 2 OPÉRATIONS RÉALISÉES EN 2014 ET ILLUSTRANT CET AXE**



# WEEK-END DES PARCS NATURELS DE LA RÉGION ILE-DE-FRANCE

*Lieu : Dans les 4 Parcs naturels de la Région Ile-de-France*

*Date : 5 et 6 juillet 2014*

*Partenaires : Région IDF*

*Budget : 6 000 €*

*Contacts au PNR : Julie TISSERONT, chargée des évènements,  
Virginie Le VOT, chargée de Communication*

Participant à un projet plus global de la Région Ile-de-France de promotion de ses 4 PNR, un week-end de découverte a été organisé conjointement les 5 et 6 juillet 2014. Faisant suite à une grande campagne de communication et d'affichage à l'attention du public parisien et francilien, l'objectif de ces deux journées était de proposer un programme d'activités varié permettant de faire découvrir chaque territoire de parc.



Le Parc naturel régional de la Haute Vallée de Chevreuse s'est à la fois appuyé sur des évènements programmés indépendamment, et sur une programmation spéciale de sorties et visites.

Parmi les activités proposées : visites guidées du château de la Madeleine, visite de la Réserve naturelle régionale « Val et Coteau de Saint-Rémy », visite de la ville de Chevreuse et de Montfort l'Amaury, balade accompagnée au Sentier de Maincourt (avec traduction en langue des signes), randonnées accompagnées sur : l'Hurepoix et la forêt d'Yvelines, les Mesnuls et les étangs de Hollande, Montfort l'Amaury, sorties botaniques, balades avec les Guides de Parc, circuits VTT, balades à cheval, à poneys, en ânes, en calèche, expositions de sculptures, de photographies, visites de maisons d'architectes, soirée astronomie, marché de producteurs et d'artisans d'art...



## Bilan de ce week-end :

Le bilan a été plutôt mitigé car la fréquentation n'a pas atteint les chiffres espérés. La mauvaise météo en fut la première cause... Le public francilien s'est peu déplacé et la majorité des visiteurs venaient du territoire ou des communes limitrophes (72% des personnes interrogées) et ont été informés via les canaux de communication habituels du Parc (Echo du Parc, site internet, newsletter...).

Quelques chiffres de fréquentation sur les animations programmées par le Parc :

- Balades des Guides de Parc : 15 et 19 personnes
- Balade à cheval (Domaine de la Mare) : 11 personnes
- Balade avec les ânes au Vaux de Cernay : 19 personnes
- Soirée Astronomie à Port-Royal des Champs : 67 personnes
- Atelier sur les blasons : 15 personnes
- Sortie botanique et dégustation de plantes sauvages : 15 personnes

### Et la suite :

La Région poursuit son travail de communication autour de ses 4 Parcs par le biais d'un site internet et d'une application mobile spécifique. Une seconde édition de ce week-end a été organisée les 11 et 12 avril 2015 avec une fréquentation très nettement supérieure.

## MAGNY COMESTIBLES (UTOPIES RÉALISTES)

Lieu : Commune de Magny-les-Hameaux

Partenaires : SQY en Transition

Budget : 8 500 € (Utopies Réalistes)

Contact au PNR : Marion DOUBRE, chargée de mission Paysage



Dans le cadre du concours d'idées des Utopies Réalistes mis en place par le Parc, l'association Saint Quentin-en-Yvelines en Transition, son antenne locale Magny en Transition et la commune de Magny-les-Hameaux ont été lauréates pour leur projet appartenant au mouvement des « Incroyables comestibles ».

Le but est de profiter du moindre espace disponible (espaces verts, jardinières, jardins privés, délaissés routiers, cours d'école...) pour planter des plantes comestibles (potagères, fruitières, aromatiques...). Cette nourriture locale se veut aussi être collective et sociale de par sa gratuité et l'implication des habitants dans les différentes étapes du circuit de production.

Ainsi, en 2014, la mairie a mis à disposition de l'association 11 bacs communaux pour y planter des plantes potagères et aromatiques. Les plantations et l'entretien se fait avec les habitants et quelques écoles. Cette action s'appuie sur de nombreuses initiatives déjà menées dans la ville : vergers collectifs et commandes groupées d'arbres fruitiers, récoltes solidaires, écoles fruitières,... De nombreuses animations ont également été proposées par l'association : balade potagère, pressage de jus de fruits, plantations, ateliers boutures....

# LES ÉLUS, LES INSTANCES, L'ÉQUIPE TECHNIQUE

## Calendriers 2014 des instances du Parc

**Comités syndicaux** : 21 février, 10 mars, 19 mai, 8 juillet, 22 septembre, 20 octobre, 8 décembre

**Bureaux syndicaux** : 27 janvier, 17 février, 10 mars, 8 juillet, 22 septembre, 20 octobre, 8 décembre

## Commissions plénières thématiques

Suite aux élections municipales et à la réélection des membres du Bureau, les présidents de commissions ont changé en cours d'année. Ce changement explique un nombre relativement faible des réunions des commissions plénières en 2014.

- Tourisme, Déplacements, Liaisons douces : 11 février, 19 juin
- Développement économique et Energie : 4 février, 25 juin
- Architecture, Urbanisme et Paysage : 9 juillet
- Biodiversité et Environnement : 23 juin
- Patrimoine et Culture : 24 juin, 5 novembre
- Education à l'Environnement et au Territoire : 30 juin, 14 octobre
- Agriculture et Forêt : 9 septembre
- Communication et animation : 17 septembre



## Mouvement du personnel en 2014

Arrivée de Karine DORMOIS en septembre au service Comptabilité.

Départ de Laurence RENARD (chargée de mission Paysage) en juillet. Marion DOUBRE devient alors chargée de mission.

Retrouvez la liste des membres du Comité et du Bureau syndical, les comptes rendus, l'organigramme de l'équipe technique et toutes les informations complémentaires sur le site du Parc :

<http://www.parc-naturel-chevreuse.fr/le-parc-aire-protégée/les-instances>

# COMPTE ADMINISTRATIF 2014

## Dépenses :

<b>1. Les dépenses liées au budget de la « Structure Parc » :</b>	<b>2 235 838,96 €</b> 49,45 %
<b>DONT :</b>	
• Charges de personnel administratif	327 847,39 €
• Charges de personnel opérationnel	1 056 368,44 €
<b>2. Les dépenses liées aux programmes, notamment :</b>	<b>601 077,86 €</b> 13,30 %
<u>Actions menées par le Parc</u>	
• Petit équipement nécessaire aux actions de terrain (chap. 60)	10 848,25 €
• Travaux de conception et d'études en prestations extérieures : inventaires, Plans Paysage et Biodiversité, accompagnement économique, conseil en urbanisme, en énergie... (art 6226 et 6228)	101 711,61 €
• Transport de matériel, de personnes (art. 6247, 6248, 6251)	28 311,90 €
• Travaux d'édition et de publication : plaquettes thématiques, guides et dépliants touristiques... (art 6231 à 6238, sauf 6232)	27 668,52 €
• Prestations intellectuelles, animations dans les écoles, actions culturelles (art. 6288)	43 191,73 €
• Travaux d'entretien d'espaces extérieurs (art. 61521 à 61524)	2 560,00 €
• Travaux d'ingénierie et de : thèses, équipe bassins versants, accompagnement des MAEt, contrats de bassin... (chap. 012, dont gratifications de stages)	330 273,32 €
• Autres	572,62 €
<u>Subventions de fonctionnement</u>	
• Aux communes (art. 657348)	16 381,80 €
• Aux privés, aux associations, caisses des écoles... (art.357361, 65738, 6574)	39 555,11 €
<b>3. Les dépenses liées aux opérations d'investissement :</b>	<b>1 311 417,07 €</b> 29,01 %
<u>Actions Parc, engagées sous sa propre maîtrise d'ouvrage</u>	
• Etudes pré-opérationnelles et maîtrise d'œuvre (art.2031)	22 360,20 €
• Travaux d'aménagement de la Maison du Parc, les gîtes d'étape (art. 2135)	32 156,70 €
• Equipement du Parc : équipement informatique, logiciels, mobilier, etc. (Art. 2051, Chapitre 21, sauf 2135)	111 243,27 €
• Opérations sous mandat : Rouillon de la Madeleine, gestion pastorale du marais de Mauvière... (art.45811 et 45812)	82 827,52 €
• Aménagement du Petit Moulin et des travaux de restauration écologique (art. 2313 et 2318)	150 673,55 €
• Autres	267 323,56 €
<u>Subventions d'investissement</u>	
• Au privé : entreprises, hôtellerie, agriculture... (art. 204121, 204122, 20421, 20422)	158 950,97 €
• Aux communes (art. 2041481 et 2041482)	485 881,30 €
<b>4. Report du déficit d'investissement antérieur</b>	<b>372 625,74 €</b> 8,24 %
<b>Dépense totales</b>	<b>4 520 959,63 €</b> 100 %

**Recettes :**

<b>Les recettes de fonctionnement</b>	<b>2 824 568,85 €</b>
<b>DONT :</b> Recettes liées au budget de la « structure Parc » Recettes liées aux programmes de fonctionnement	2 344 470,42 € 480 098,43 €
<b>Les recettes liées aux opérations d'investissement</b>	<b>1 409 351,61 €</b>
<b>+ Excédent de fonctionnement reporté (art.002)</b>	<b>1 210 473,93 €</b>
<b>TOTAL</b>	<b>5 444 394,39 €</b>

Le Parc naturel régional dispose d'un budget de fonctionnement et d'un budget d'équipement autonomes qui obéissent aux règles de la comptabilité des collectivités locales. Il ne prélève aucun impôt direct et s'appuie uniquement sur les subventions qui lui sont allouées.

Son budget de fonctionnement est alimenté par les participations des membres de l'organisme, c'est-à-dire le Conseil Régional d'Ile-de-France, les Conseils Généraux des Yvelines et de l'Essonne et les communes. Il est complété par une contribution du Ministère de l'Ecologie, de l'Energie, du Développement Durable et de l'Aménagement du Territoire dans le cadre des contrats de projets État/Régions.