

## *La vallée de l'Yvette à Lévis-Saint-Nom*



# Introduction

Ce plan-guide s'inscrit dans le cadre du Plan Paysage et Biodiversité mis en place par le Parc naturel régional de la Haute Vallée de Chevreuse.

Le site Lévis-Saint-Nom a été choisi par les membres du comité de suivi de l'étude et par le Parc, afin d'illustrer des principes d'actions préconisés à l'échelle du territoire des vallées de l'Yvette.

**Le fil de l'eau** - Retrouver la perception du paysage de l'eau dans les plaines comme dans les vallées

(communes concernées : toutes les communes)

**Les vallées éclaircies** - Restaurer des ouvertures écologiques et paysagères au travers des espaces boisés

(communes concernées : toutes les communes)

Il est composé d'une analyse critique du site mettant en évidence ses points forts et ses points faibles puis expose un ensemble d'intentions de projet explicitées et illustrées. L'ensemble est conçu avec une ambition qualitative affirmée et s'inscrit dans une démarche dépassant les opportunités locales ; il n'a pas la prétention d'achever ces réflexions mais au contraire de les initier et devra être complété par un fort travail de communication et d'actions auprès de la population.

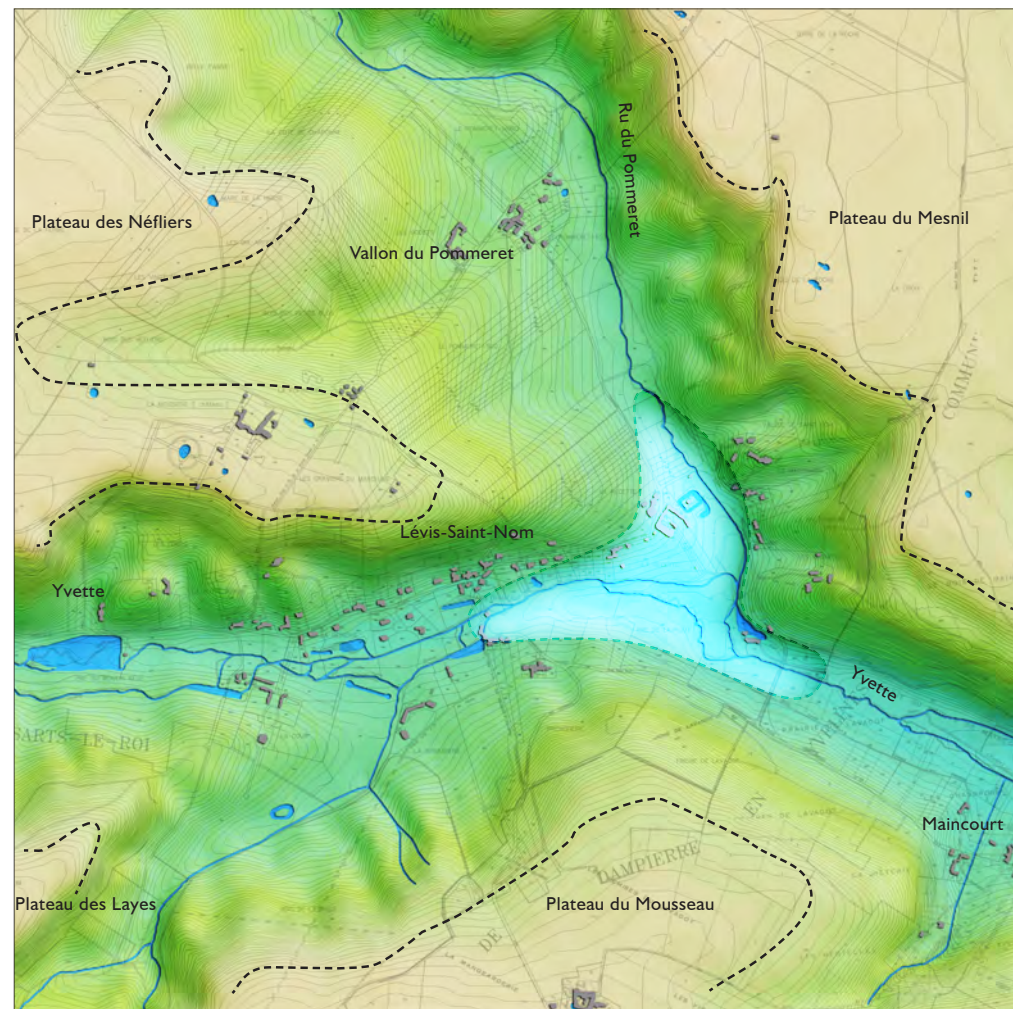
# Points forts



## Le village est situé à la confluence entre l'Yvette et le ru du Pommeret :

Il est à l'articulation entre des ensembles de paysages très spécifiques :

- au nord le vallon du Pommeret, site classé au paysage agricole ouvert de grande qualité, rare dans cette partie du PNR, à l'image champêtre très éloignée de Saint-Quentin-en-Yvelines pourtant très proche ;
- à l'ouest, la vallée haute, aux ambiances intimistes, très verdoyante, avec la source de l'Yvette ;
- au sud-est, la vallée aval menant au château de Dampierre, avec des coteaux en rive droite très abruptes, et de vastes marais qui vont être restaurés avec l'aide du PNR entre Lévis et Maincourt. Plusieurs grandes fermes et un château sont dispersés dans l'espace agricole du plateau et du vallon du Pommeret (la Boissière, les Godets, les Néfliers, Bellepanne et la Popinière).



*Le secteur clef de la confluence de l'Yvette et du Pommeret*

# Un village constitué de groupes bâtis distincts les uns des autres :

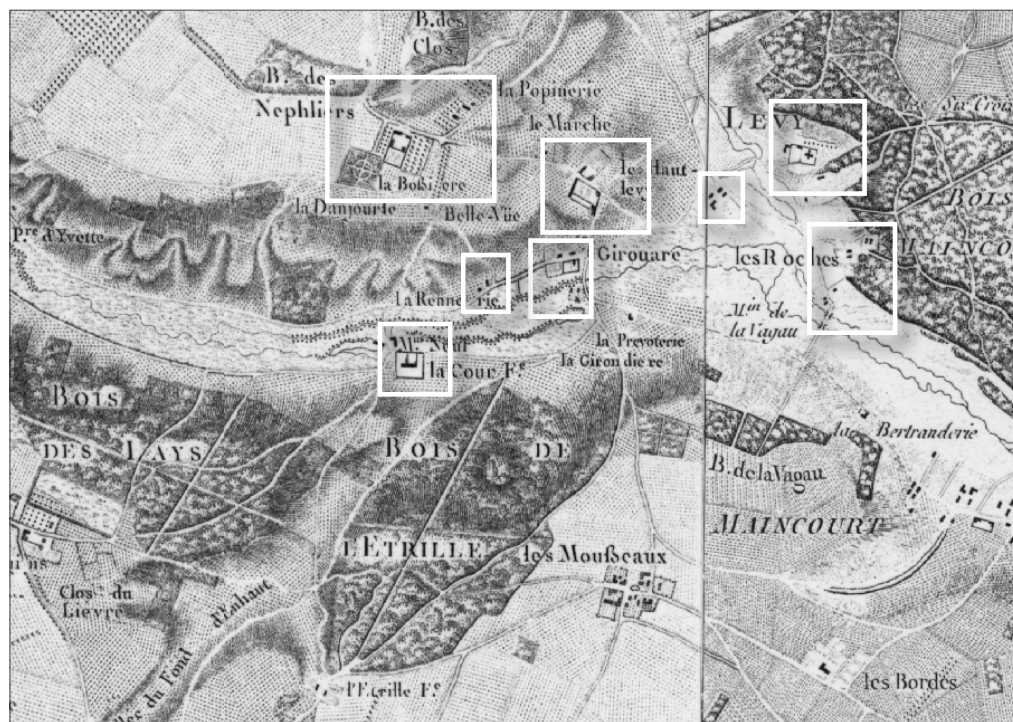
Les hameaux sont bien identifiables et sont tous positionnés stratégiquement dans des paysages bien caractérisés :

- Girouard en fond de vallée, avec le château de la Cour Lévis
- le Pommeret sur le ru du même nom,
- le Colombier et la Recette à la confluence du ru et de l'Yvette,
- les Roches et l'église de Saint-Nom sur le coteau exposé plein ouest à la confluence.
- Plusieurs grandes fermes et un château sont dispersées dans l'espace agricole du plateau et du vallon du Pommeret (la Boissière, les Godets, les Néfliers, Bellepanne et la Popinière).

Un quartier plus récent est installé au Bois Saint-Pierre, et les constructions de type individuel sont implantées sous le couvert forestier, à l'exception de l'extension nord

sur le coteau et le plateau à Mauregard et la Gripière.

Dans l'ensemble, de nombreuses constructions représentent un patrimoine de qualité.



La ferme des Godets



Girouard



Le Colombier et la Recette



Le Château de la Boissière

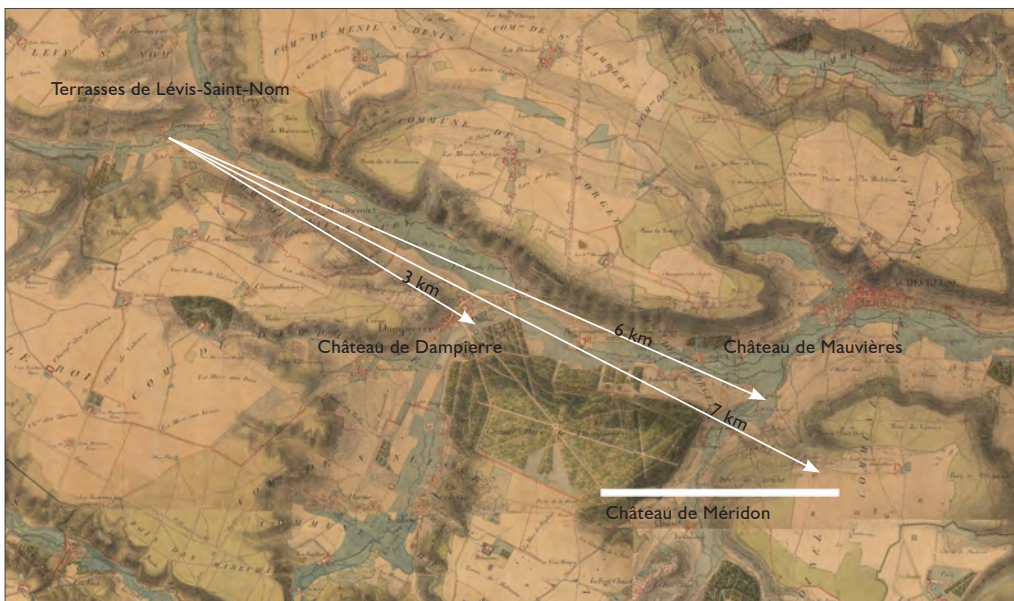


# Un réseau de vues historiques qui relie le village aux grands domaines voisins :

Les terrasses de l'ancienne maison forte, situées sur le coteau nord de l'Yvette à Girouard attestent d'un point de vue stratégique depuis le sommet du coteau vers la vallée de l'Yvette. La commune a déjà opéré une réouverture des boisements au pied de cette terrasse afin de retrouver cette vue. Depuis ce même endroit, il est potentiellement possible de distinguer la vallée formant un long couloir et de voir jusqu'à Chevreuse.



Depuis le coteau du vallon du Pommeret, la vallée se devine au loin



Vue ancienne possible à travers la vallée ouverte, Carte des chasses du roi - XVIIIe siècle



Vue actuelle bouchée par les boisement, Photo aérienne - IGN - 2011

# Points faibles



P o i n t s f a i b l e s

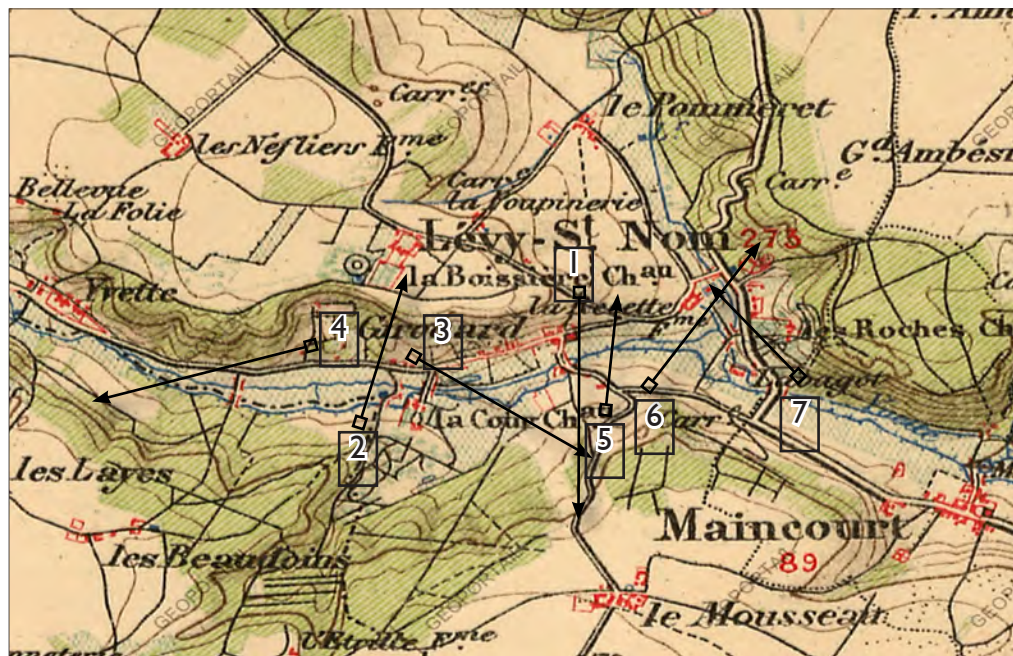
# La rareté des vues effectives sur les grands paysages de Lévis

Les cartes postales anciennes permettent de retrouver les traces de vues aujourd'hui largement disparues. Elles montrent des paysages agricoles et champêtres ouverts, très organisés. En 2011, les masses boisées limitent les vues et simplifient le paysage de la vallée qui n'est presque plus perceptible. Seules trois points de vues demeurent, très valorisants, depuis le vallon du Pommeret, depuis la terrasse de la Maison forte et depuis le sommet du coteau aux Mousseaux.

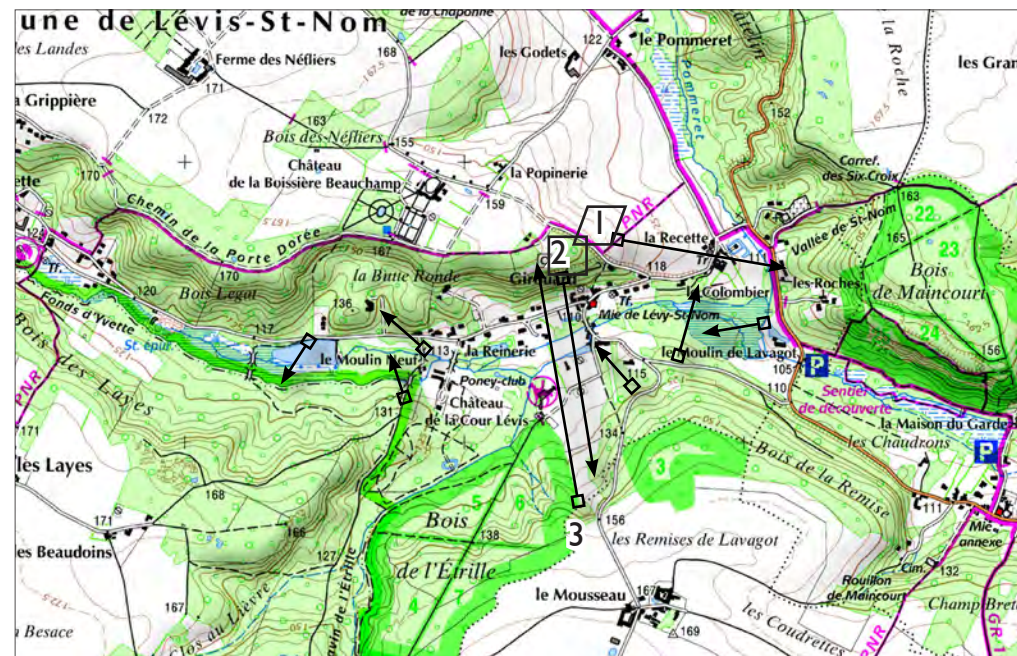




Carte topographique 1900 et localisation des cartes postales anciennes.



Carte IGN 2011



Vue large et lointaine □ →

Vue courte ou inexistantes □ →

Le vallon du Pommeret vers l'Yvette



La terrasse de l'ancienne maison forte vers l'Yvette



Depuis le Mousseaux vers Girouard



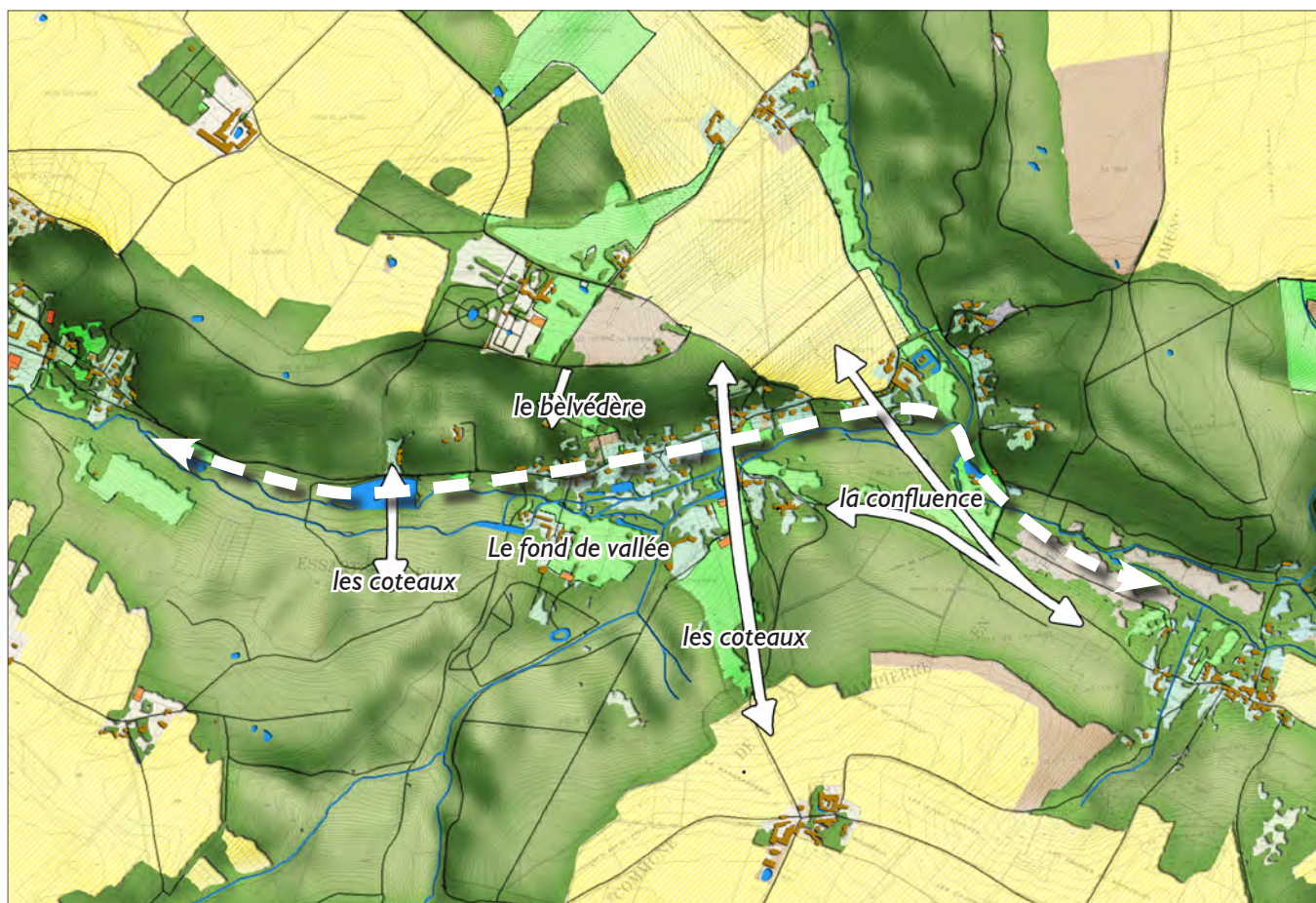
# *Intentions de projet*



## OBJECTIFS :

Retrouver des vues à travers la vallée, avec des actions ciblées sur 4 sites clefs :

- la confluence,
- les coteaux
- le belvédère
- le fond de vallée



# Intention de projet I - Favoriser la transparence de la confluence

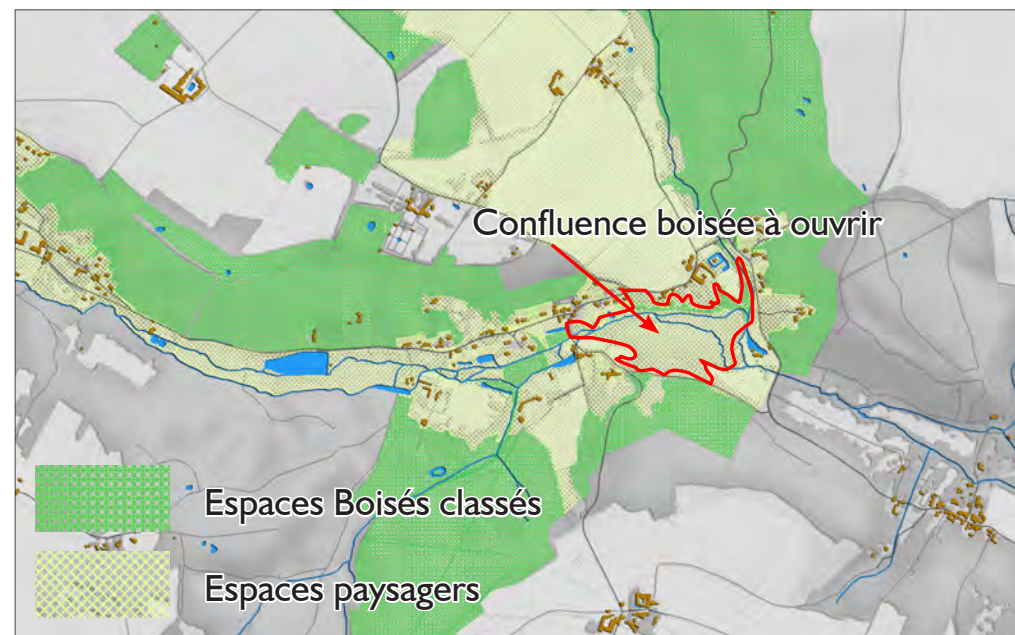
## Principes d'action :

Rendre compréhensible l'organisation de la confluence :

- depuis le vallon du Pommeret, voir la vallée de l'Yvette se creuser, et apercevoir Dampierre et Chevreuse
- depuis la route RD58, apercevoir le vallon du Pommeret et rendre évidente la bifurcation entre Lévis-Saint-Nom et Le Mesnil-Saint-Denis,
- permettre de voir, depuis le fond de vallée, les coteaux de part et d'autre afin de lire la force du relief
- mettre en valeur le site des Roches et son église,

Pour agir, il suffit de créer des percées ponctuelles à travers le boisement de la confluence (ci-contre en rouge), pour apercevoir la Recette, le Colombier et l'église de Saint-Nom depuis les routes.

Le site concerné est considéré comme "espace paysager repéré au titre de l'article L.123-1-7 du code de l'urbanisme" dans le PLU.



Localisation du site d'intervention

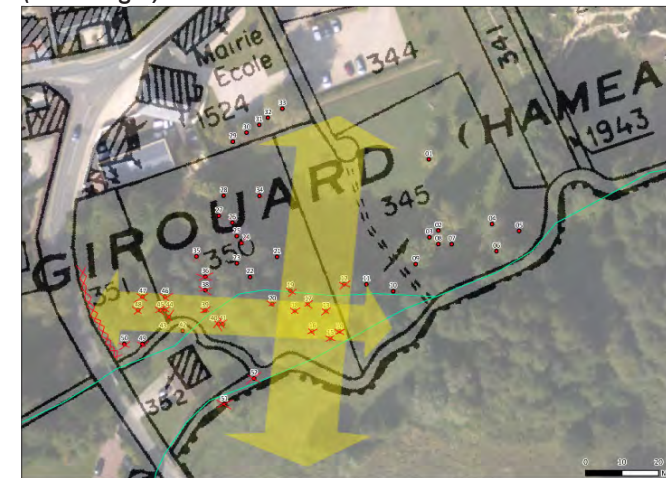
La confluence au début du 20e siècle



La confluence invisible aujourd'hui, depuis la route de Dampierre.



Hypothèse de travail proposée par les techniciens du Parc : définition d'axes de vue à retrouver (en jaune) et arbres à éclaircir (croix rouges).

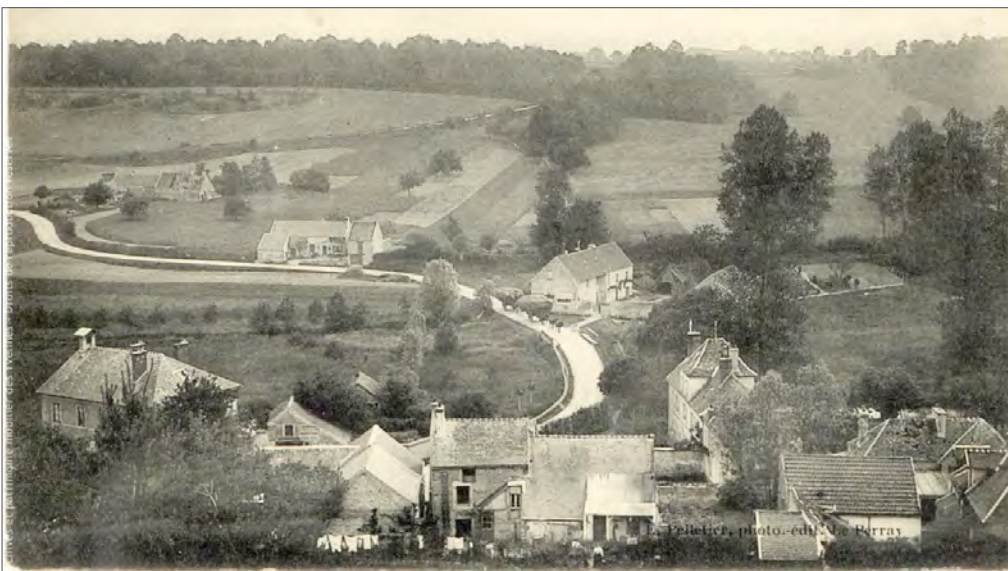


## 2 - Ouvrir des points de vue de coteau à coteau

### Principes d'action :

Créer des vues réciproques entre le village et les coteaux, et d'un coteau à l'autre :

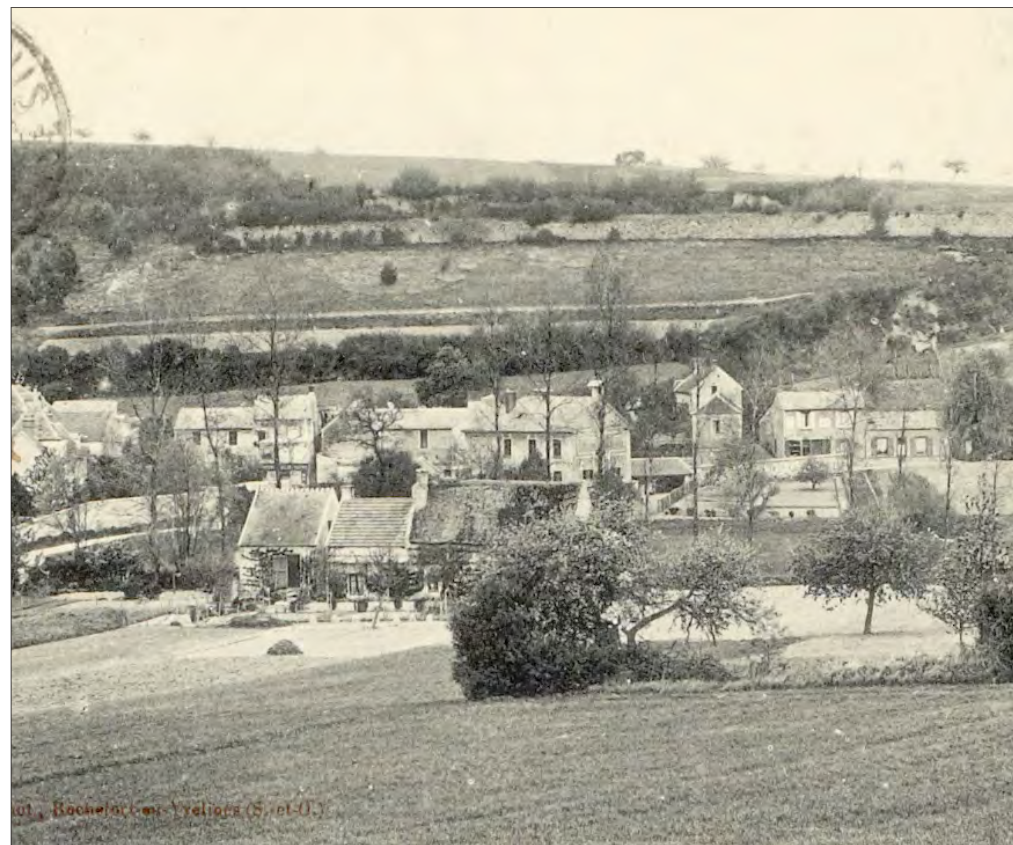
- en ouvrant plus largement le pied de l'ancienne terrasse,
- en éclaircissant la ripisylve près de la Mairie,
- en gérant par le pâturage les prairies hautes de la Giroudière (centre équestre).
- en déboisant les deux petites parcelles situées de part et d'autre de la route du Mousseau
- En dégagant des ouvertures le long de la voie communale n°5, en balcon sur le coteau



Vue depuis la terrasse de l'ancienne maison forte vers l'Yvette et le coteau opposé, au début du XXe siècle



Vue depuis la terrasse de l'ancienne maison forte vers l'Yvette et le coteau opposé, en 2011

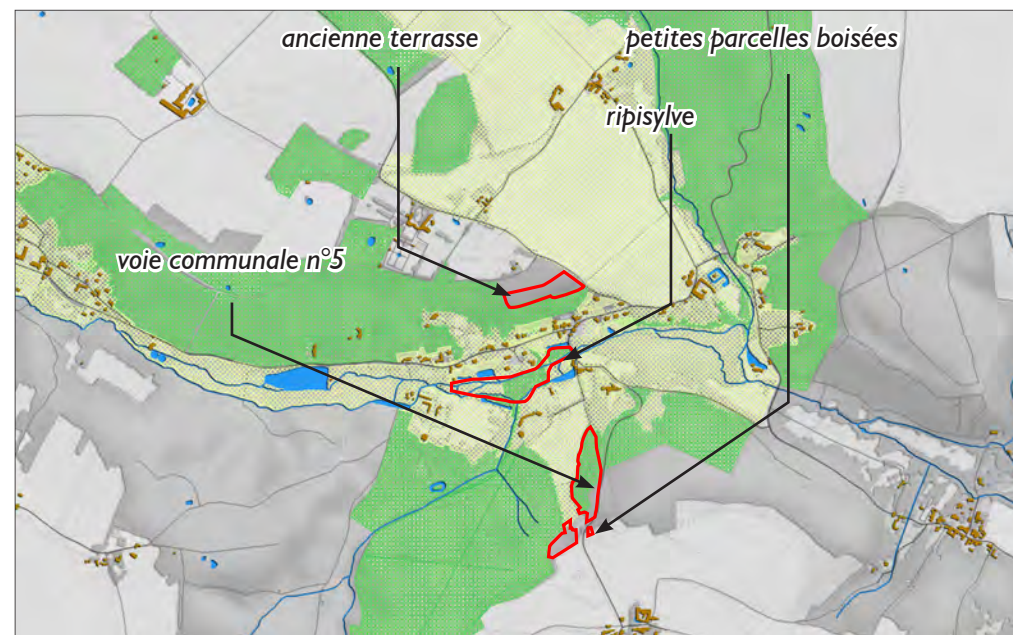
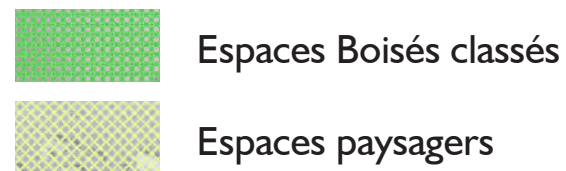


La terrasse de l'ancienne maison forte vue depuis le coteau de la Boisière, début du 20e siècle



La terrasse de l'ancienne maison forte vue depuis le coteau de la Boissière, 2011

Cette dernière action peut être approfondie lors de la prochaine révision du PLU en déclassant certains EBC (espaces boisés classés) pour retrouver un panorama depuis la route vers Girouard.

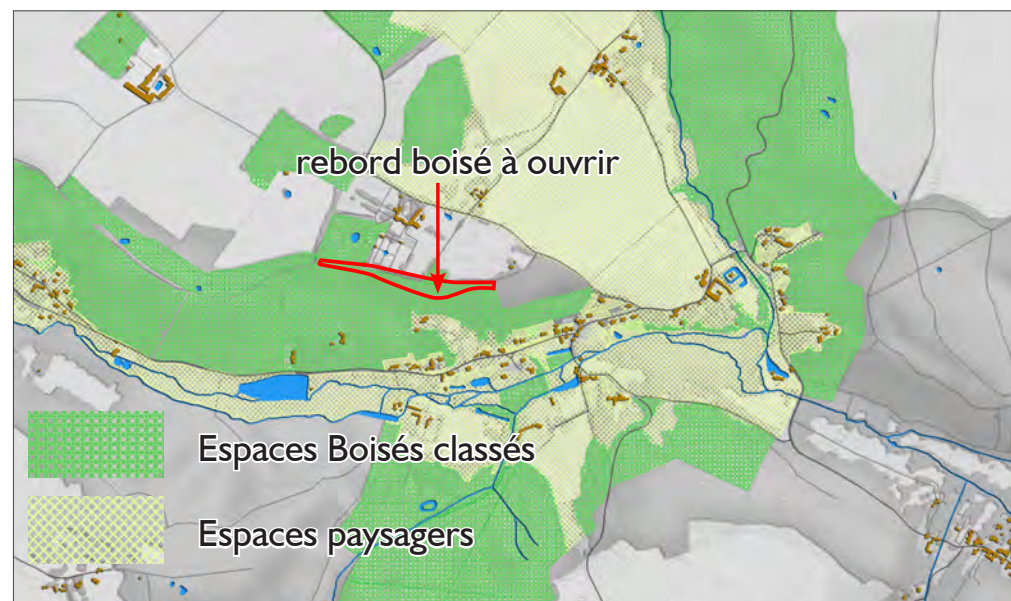


Localisation du site d'intervention

### 3 - Valoriser la promenade de crête et son belvédère sur la vallée

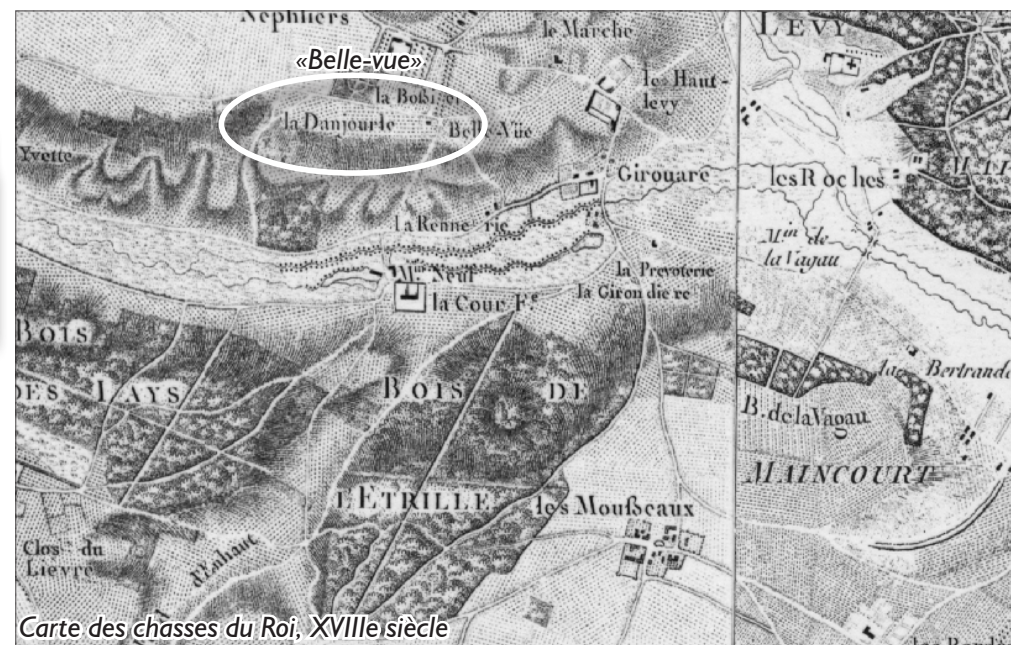
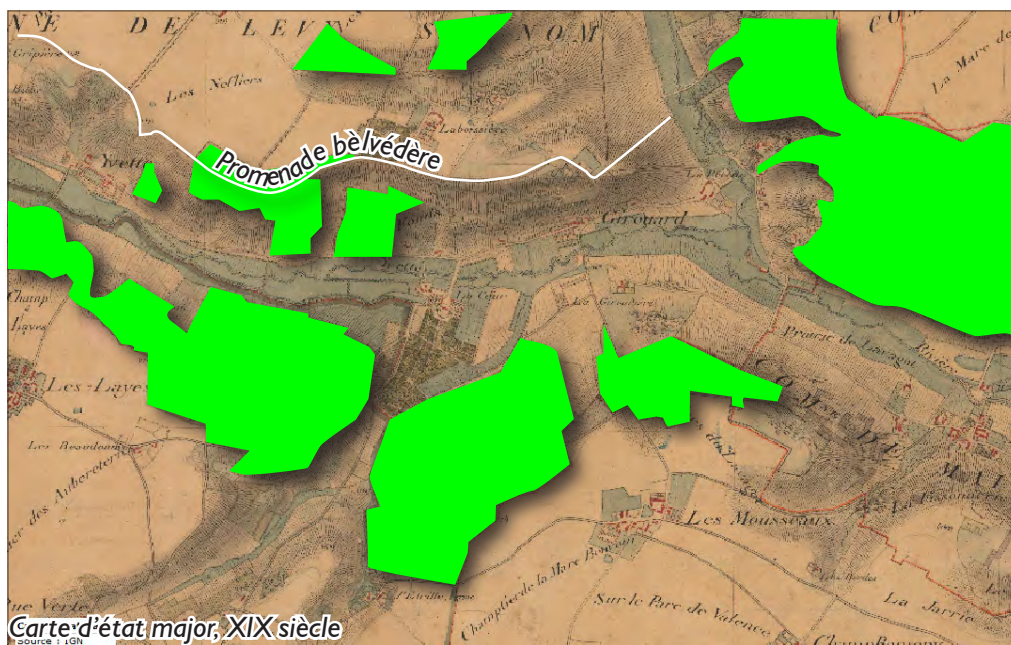
**Principes d'action :**

Dégager des points de vue depuis le sentier longeant le château de la Boissière Ces vues historiques sont visibles sur les cartes anciennes et sont liées au château qui dominait largement la vallée de l'Yvette.



La vue historique, possible grâce au chemin en balcon sur la vallée et aux coteaux dénudés.

Localisation des sites d'intervention et actions mener.



## 4 - Restaurer les espaces de nature en fond de vallée

### Principes d'action :

Donner à voir et à comprendre les espaces naturels humides :

- éclaircir la zone humide à l'amont du Moulin Neuf afin d'en restaurer la vue depuis la route de Girouard et le sentier qui la longe,
- mettre en valeur les espaces humides de la confluence par la restauration de prairies qui laissent passer le regard.



*Le fond de vallée de l'Yvette, au début du 20e siècle*

*Le fond de vallée de l'Yvette près de Moulin Neuf, envahie de végétation.*

