

Lévis-Saint-Nom

Plan guide



Septembre 2011

Introduction

Ce plan-guide s'inscrit dans le cadre du Plan Paysage et Biodiversité mis en place par le Parc Naturel Régional de la Haute Vallée de Chevreuse.

Le site de l'entrée de ville de Châteaufort a été choisi par les membres du comité de suivi de l'étude et par le Parc, afin d'illustrer concrètement les principes d'actions préconisés à l'échelle du territoire des vallées de l'Yvette sur des thèmes émergents comme des enjeux majeurs de la valorisation du paysage :

Favoriser les relations entre les espaces en créant des transitions	
Enjeux 1 - La relation entre les espaces bâtis et les espaces agricoles ou de nature	
1.2	Prise en compte du relief dans l'implantation du bâti et respect des silhouettes bâties
1.3	Préservation et valorisation des espaces de nature en ville, en particulier ceux liés à l'eau
Enjeux 2 - La relation entre les espaces agricoles et l'espace de nature	
2.1	Gestion de l'eau dans l'espace agricole de manière visible et valorisante
2.3	Sur les coteaux, associer productions agricoles, loisirs et biodiversité
Enjeux 3- La relation entre les routes et le territoire	
3.3	Reconnaissance de la route comme itinéraire de découverte des territoires
Des usages qui se développent sur tout le territoire	
Enjeux 4 - L'espace de l'eau et ses usages	
4.1	Gestion des espaces naturels humides des fonds de vallée
4.2	Restauration des continuités de cheminements le long des cours d'eau
4.3	Mise en valeur du patrimoine bâti lié à l'eau (chaînes de moulins, petits ouvrages hydrauliques, pont, canal, lavoir, bief, ...)
Enjeux 5 - Les espaces forestiers et leurs usages	
5.1	Mise en place d'une signalétique facile à comprendre pour les riverains
5.2	Gestion de l'accueil touristique sur un site naturel
5.3	Incitation à la gestion des boisements de coteaux et à la réouverture des paysages
5.4	Aide à la mise en place de filière d'exploitation du bois pour les particuliers

Il est composé d'une analyse critique du site mettant en évidence ses points forts et ses points faibles puis expose un ensemble d'intentions de projet explicitées et illustrées. L'ensemble est conçu avec une ambition qualitative affirmée et s'inscrit dans une démarche dépassant les opportunités locales ; il n'a pas la prétention d'achever ces réflexions mais au contraire de les initier et devra être complété par un fort travail de communication et d'actions auprès de la population.



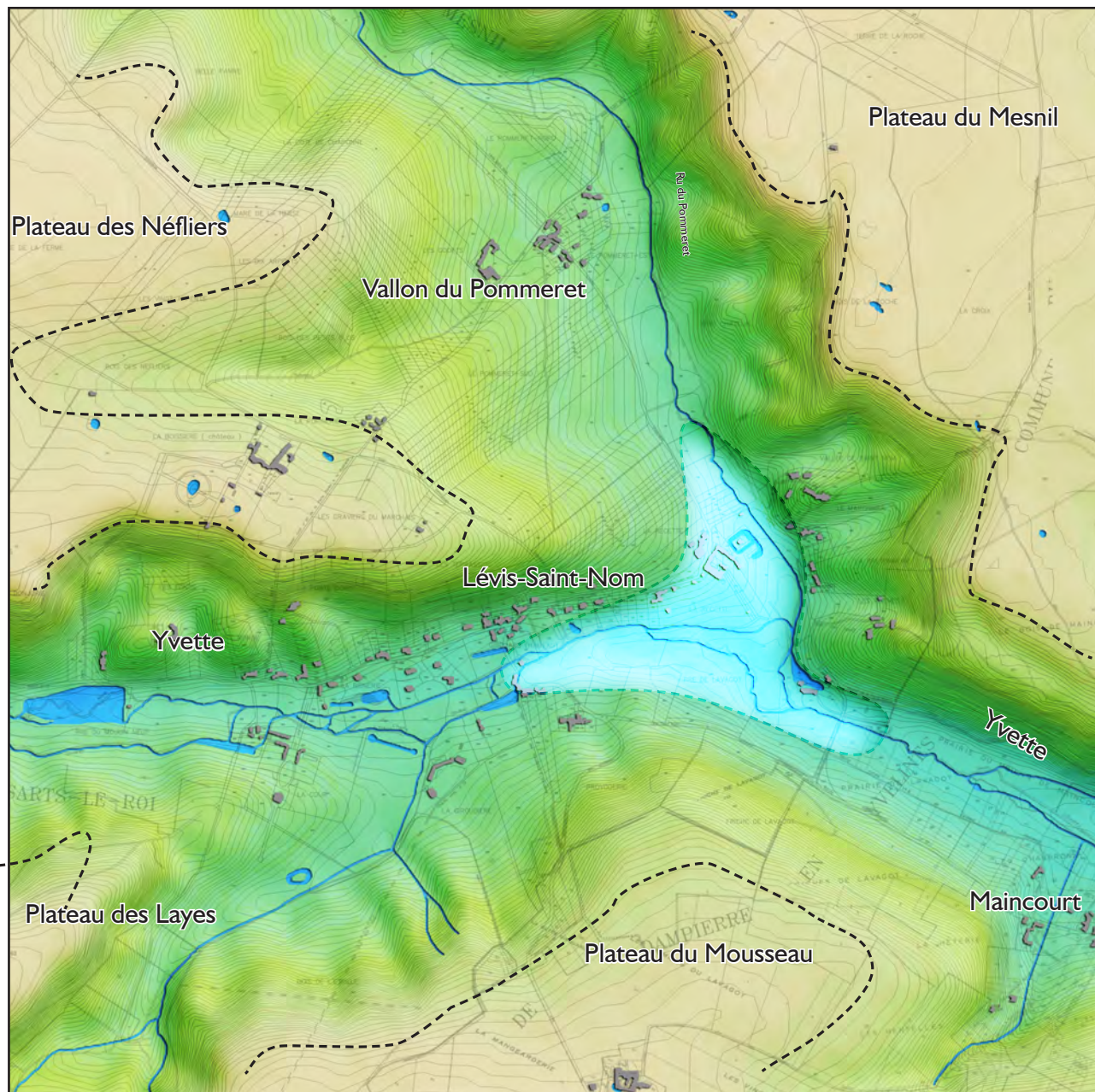
Points forts



Le village est situé à la confluence entre l'Yvette et le ru du Pommeret :

Il est donc à l'articulation entre des ensembles de paysages très spécifiques :

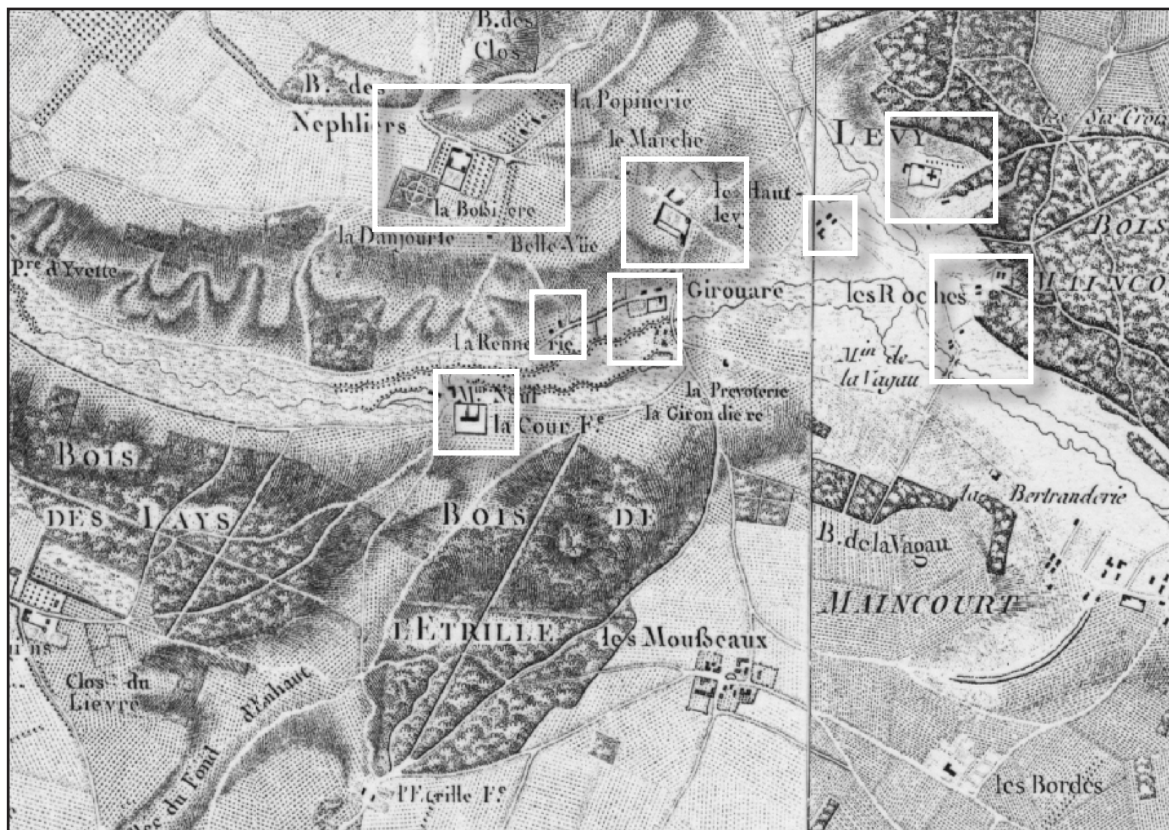
- au nord le vallon du Pommeret, site classé au paysage agricole ouvert de grande qualité, rare dans cette partie du PNR, à l'image champêtre très éloignée de Saint-Quentin-en-Yvelines pourtant très proche ;
- à l'ouest, la vallée haute, aux ambiances intimiste, très verdoyante, avec la source de l'Yvette ;
- au sud-est, la vallée aval menant au château de Dampierre, avec des coteaux en rive droite très abruptes, et de vastes marais qui vont être restaurés avec l'aide du PNR entre Lévis et Maincourt. . Plusieurs grandes fermes et un château sont dispersés dans l'espace agricole du plateau et du vallon du Pommeret (la Boissière, les Godets, les Néfliers, Bellepanne et la Popinière).
- Un quartier plus récent est installé au Bois Saint-Pierre, et les constructions de type individuel sont implantées sous le couvert forestier, à l'exception de l'extension nord sur le coteau et le plateau à Mauregard et la Gripière.
- Dans l'ensemble, de nombreuses constructions représentent un patrimoine de qualité.



Un village constitué de groupes bâtis distincts les uns des autres :

Les hameaux sont bien identifiables et sont tous positionnés stratégiquement dans des paysages bien caractérisés :

- Girouard en fond de vallée, avec le château de la Cours Lévis
- le Pommeret sur le ru du même nom,
- le Colombier et la Recette à la confluence du ru et de l'Yvette,
- les Roches et l'église de saint-Nom sur le coteau exposé plein ouest à la confluence.
- Plusieurs grandes fermes et un château sont dispersés dans l'espace agricole du plateau et du vallon du Pommeret (la Boissière, les Godets, les Néfliers, Bellepanne et la Popinière).
- Un quartier plus récent est installé au Bois Saint-Pierre, et les constructions de type individuel sont implantées sous le couvert forestier, à l'exception de l'extension nord sur le coteau et le plateau à Mauregard et la Gripière.
- Dans l'ensemble, de nombreuses constructions représentent un patrimoine de qualité.



La ferme de Bellepanne



La Débrairie



Le Colombier et la Recette



Le Château de la Boissière

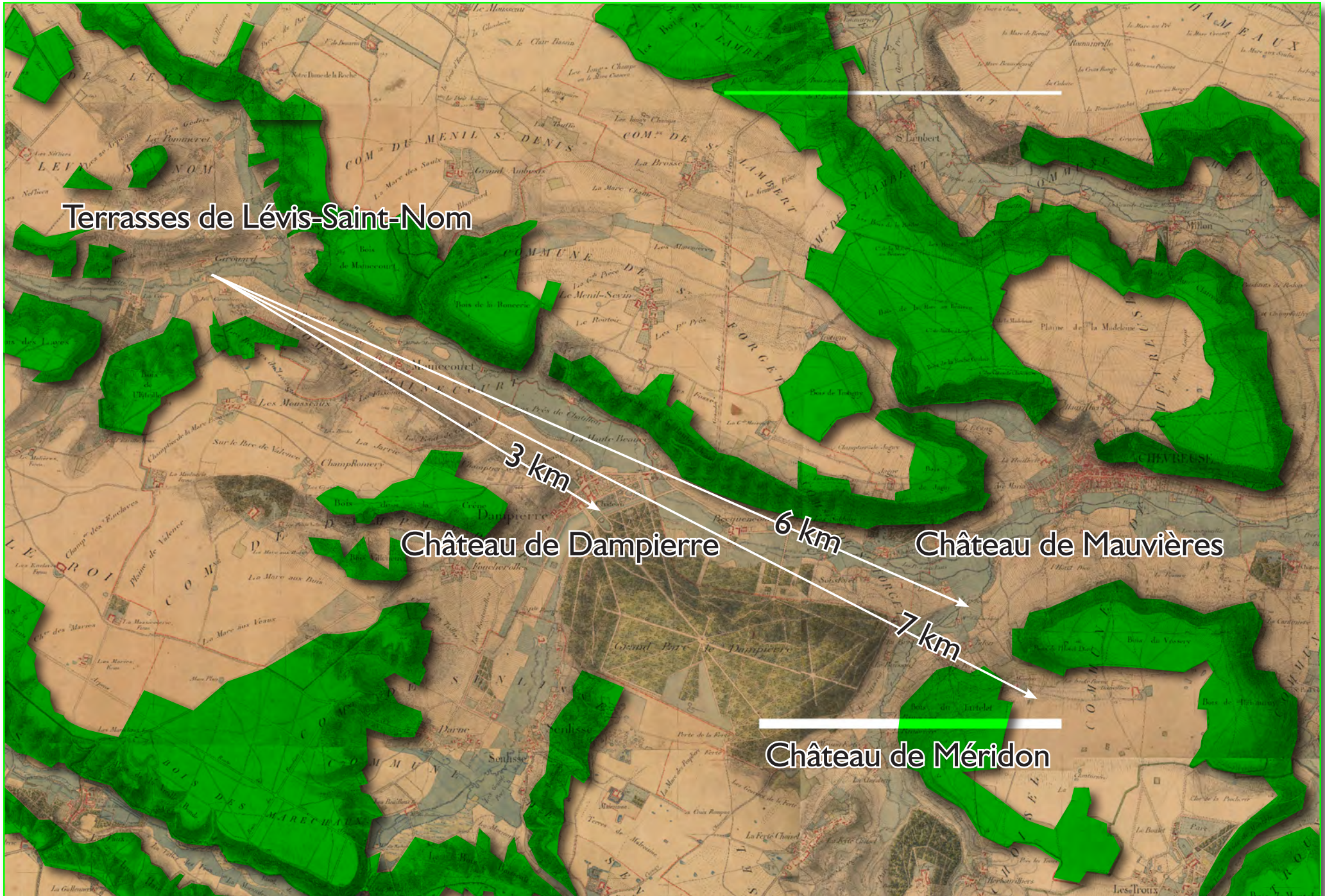


Un réseau de vues historique qui relie le village aux grands domaines voisins :

Les terrasses de l'ancienne maison forte, situées sur le coteau nord de l'Yvette à Girouard atteste d'un point de vue stratégique depuis le sommet du coteau vers la vallée de l'Yvette. La commune a déjà opéré une réouverture des boisements au pied de cette terrasse afin de retrouver cette vue. Depuis ce même endroit, il est potentiellement possible de distinguer la vallée formant un long couloir et de voir jusqu'à Chevreuse.



Depuis le coteau du vallon du Pommeret, la vallée se devine au loin

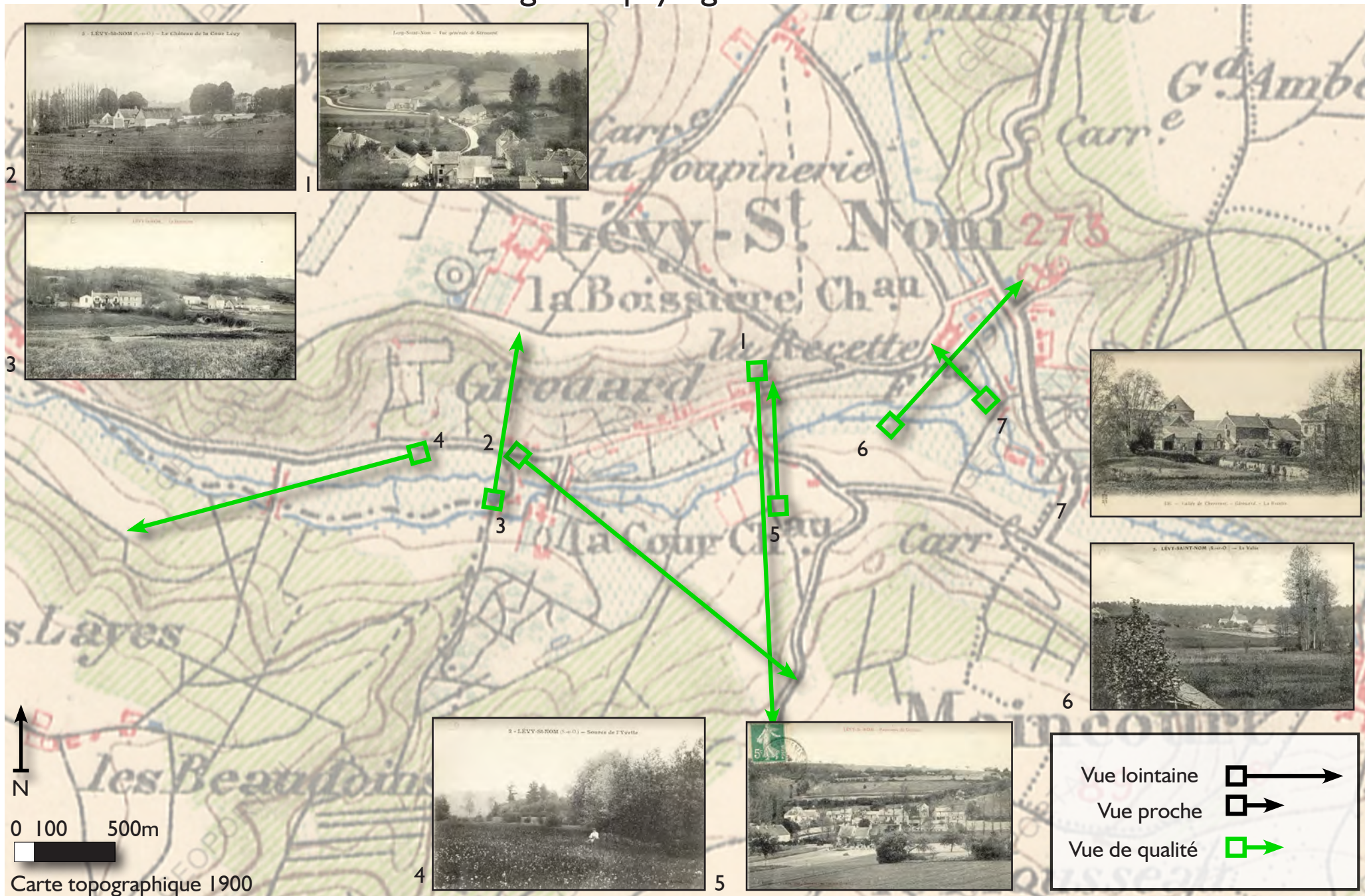




Points faibles

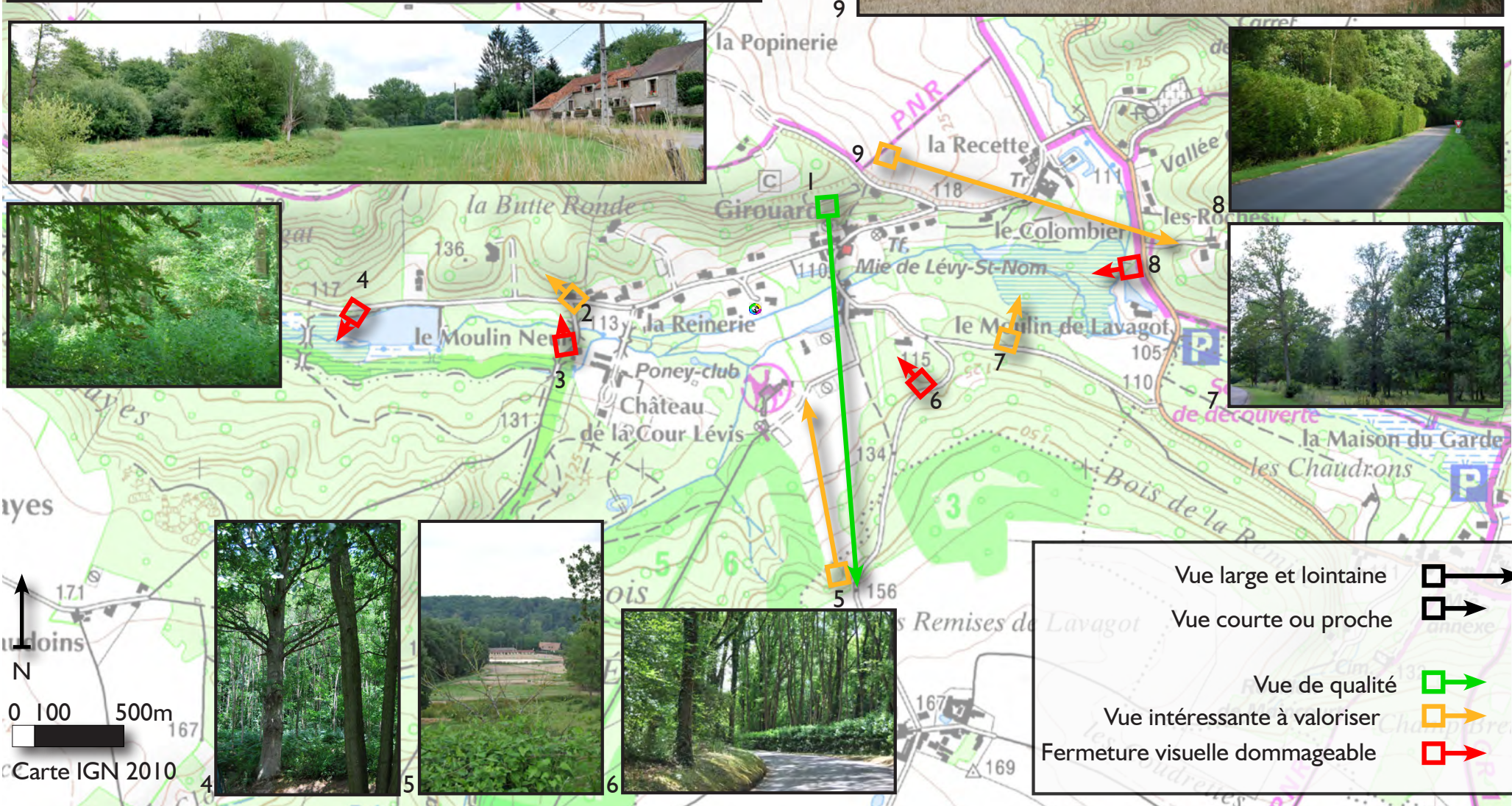
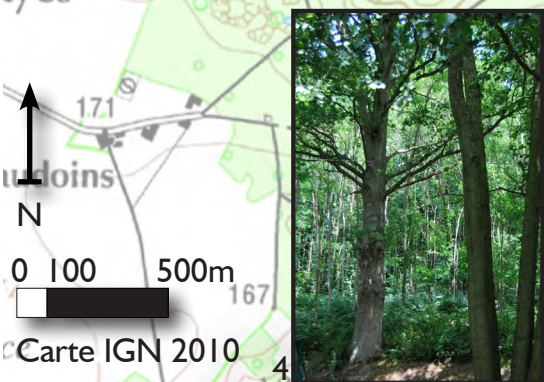
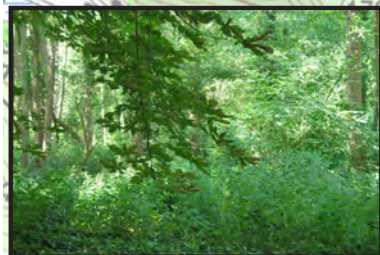


La rareté des vues effectives sur les grands paysages de Lévis



Au début du XXème siècle, de nombreuses vues et ouvertures ; cartes postales anciennes

e de Lévis-St-Nom



Vue large et lointaine	
Vue courte ou proche	
Vue de qualité	
Vue intéressante à valoriser	
Fermeture visuelle dommageable	

Aujourd'hui, des masses boisées limitent les vues et simplifient les paysages ; photos en 2011



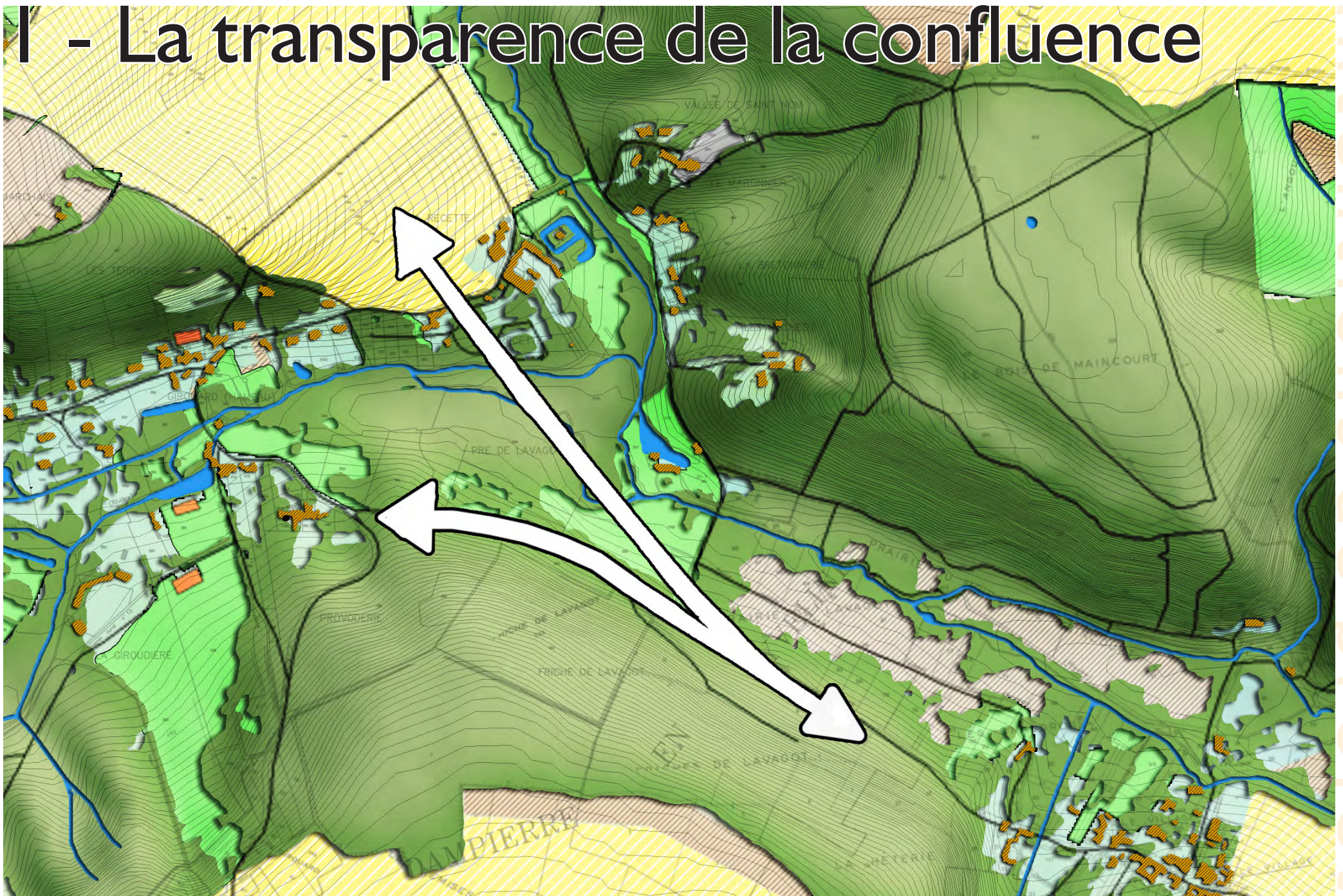
Intentions de projet



OBJECTIFS :
retrouver des vues pour mieux apprécier le site de la confluence et valoriser l'organisation du village



I - La transparence de la confluence



Intentions de projet

I - La transparence de la confluence



La confluence au début du 20e siècle



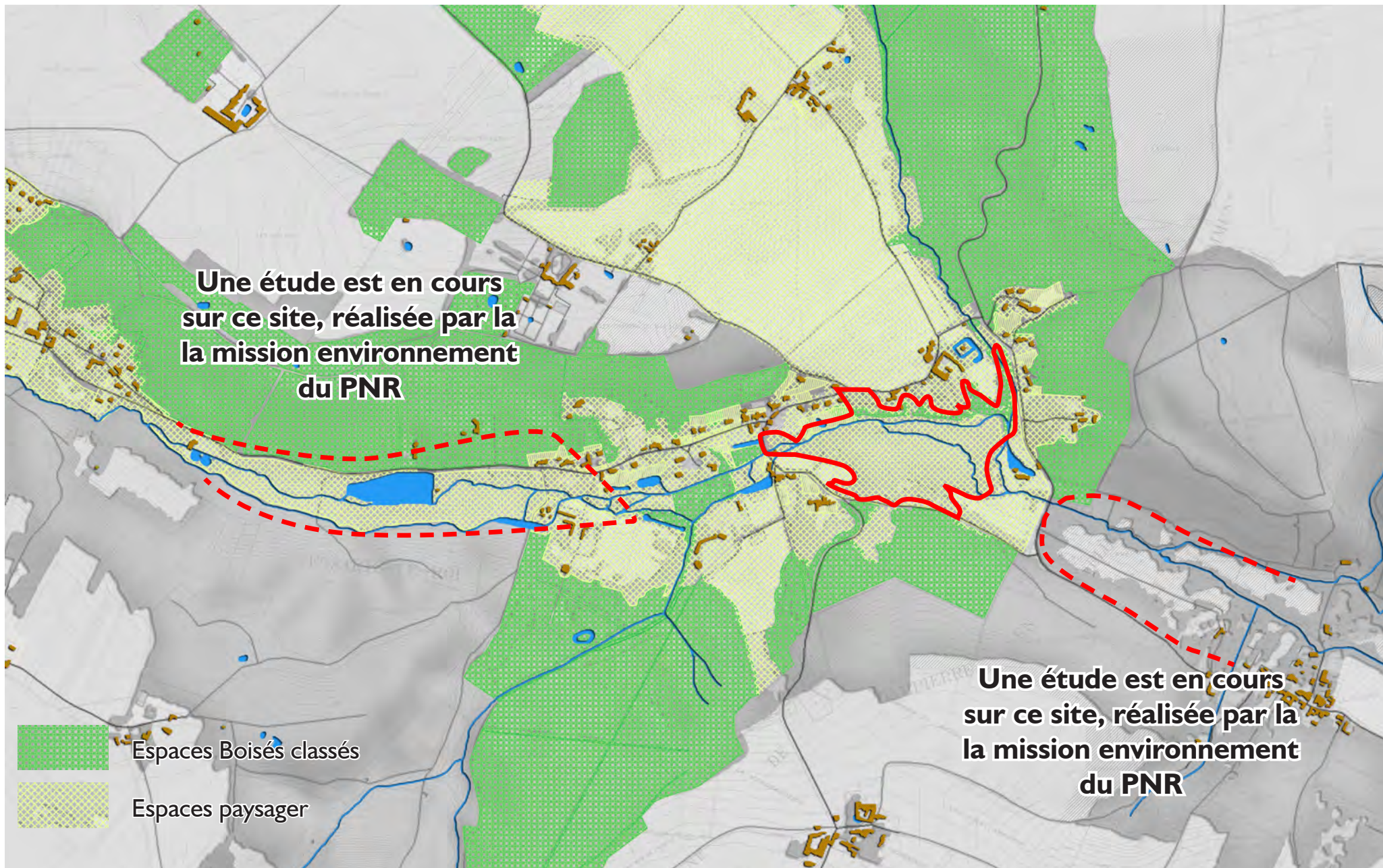
Rendre compréhensible l'organisation de la confluence :

- depuis le vallon du Pommeret, voir la vallée de l'Yvette se creuser, et permettre d'apercevoir Dampierre et Chevreuse
- depuis la route RD58, apercevoir le vallon du Pommeret et rendre évidente la bifurcation entre Lévis-Saint-Nom et Le Mesnil-Saint-Denis,
- permettre de voir, depuis le fond de vallée, les coteaux de part et d'autre afin de lire la force du relief
- mettre en valeur le site des Roche et son église,

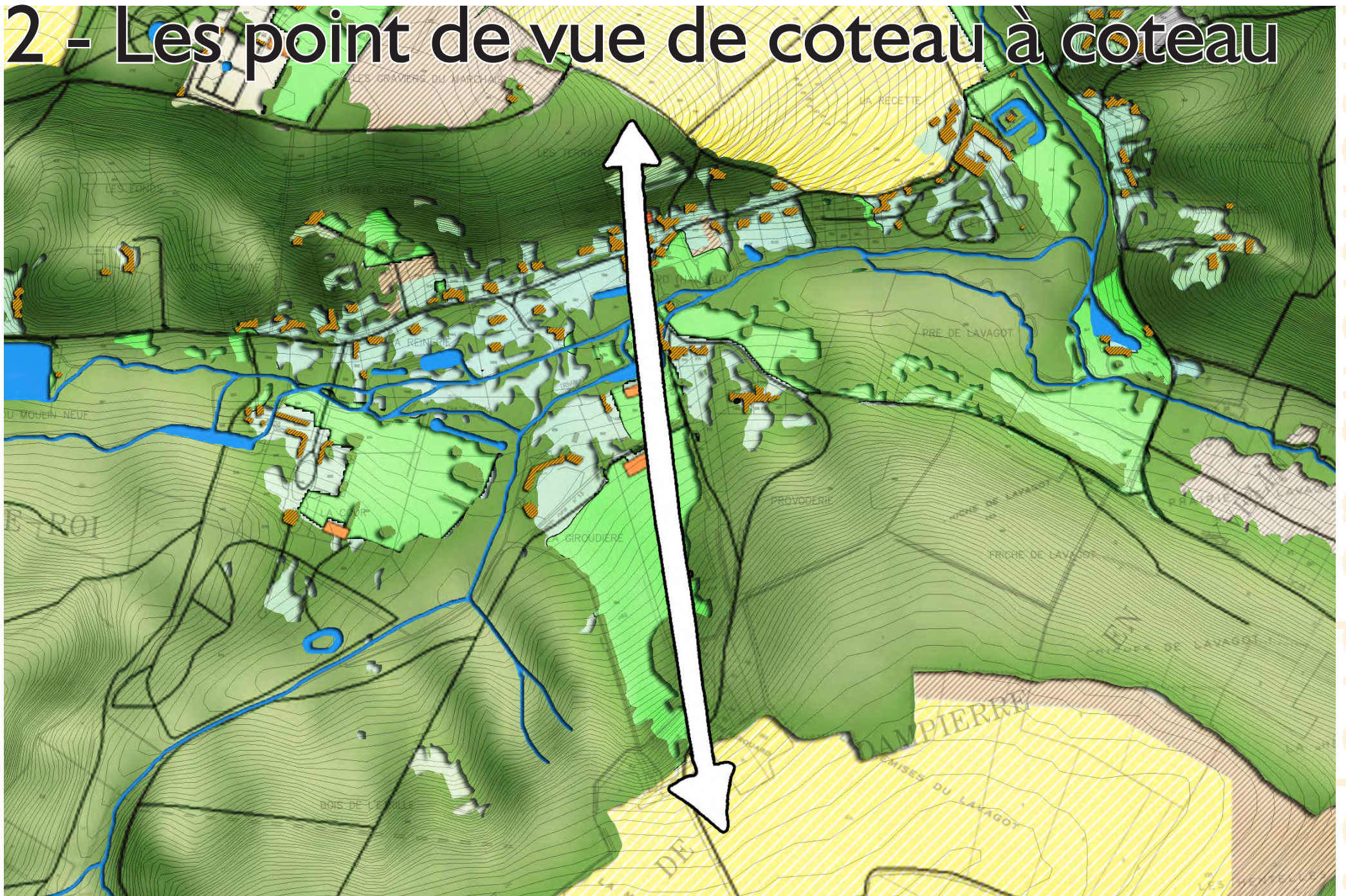


La confluence aujourd'hui , depuis le nord

Localisation des site d'intervention et actions mener



2 - Les point de vue de coteau à coteau



Intentions de projet

Intentions de projet 2 - Les point de vue de coteau à coteau

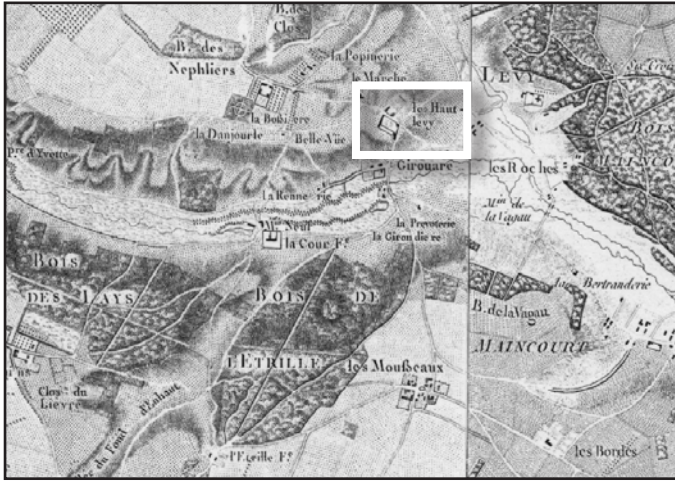


Créer des vues réciproques entre le village et les coteaux, et d'un coteau à l'autre :

- en ouvrant plus largement le pied de l'ancienne terrasse,
- en éclaircissant la ripisylve près de la Mairie,
- en gérant par la pâturage les prairies hautes de la Giroudière (centre équestre).
- en supprimant les deux petits bois situés de part et d'autre de la route du Mousseau

Cette dernière action peut être approfondie lors de la prochaine révision du PLU en déclassant certains EBC (espaces boisés classés) pour retrouver un panorama depuis la route vers Girouard.

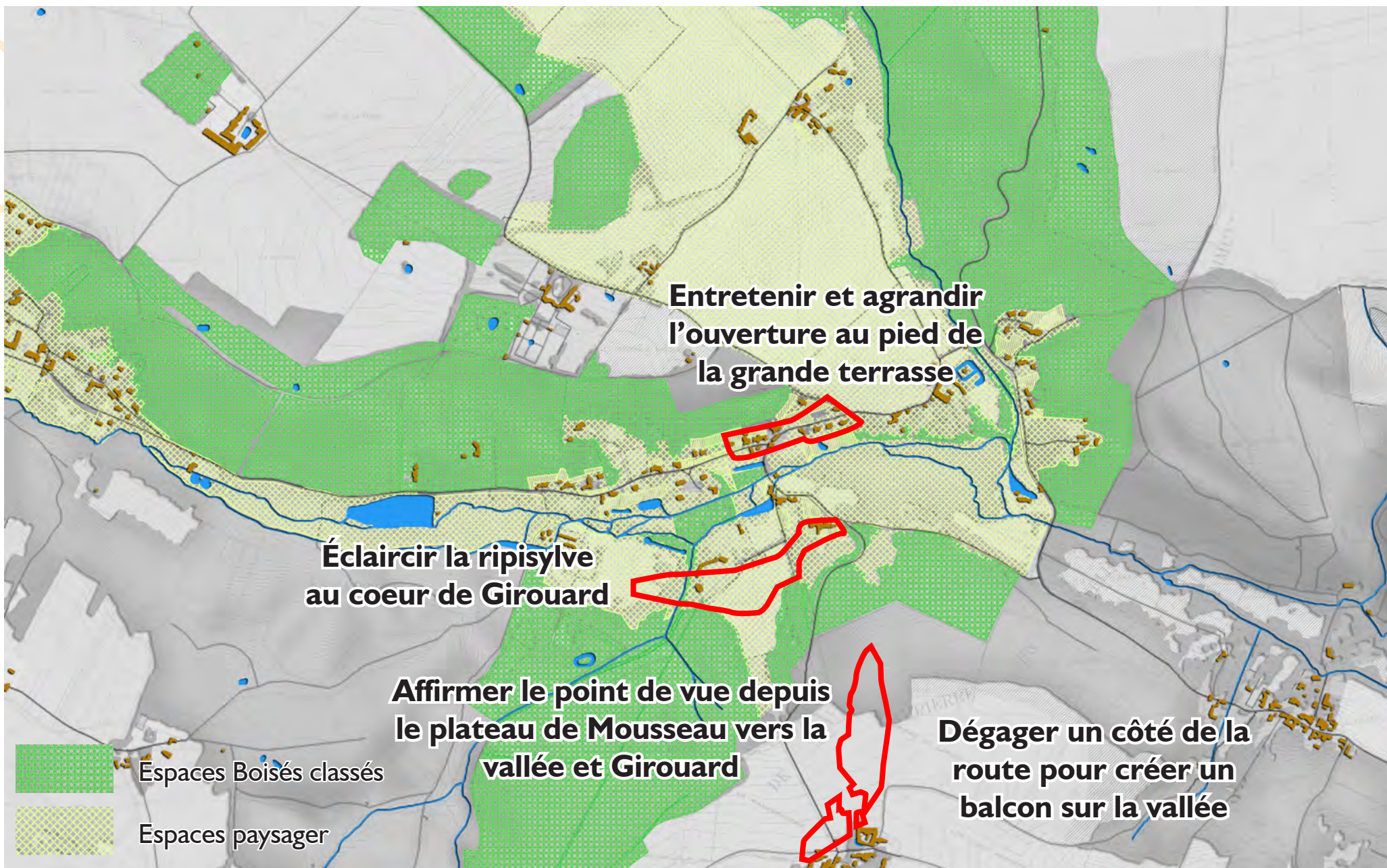




La Boissière sur la carte des Chasses du Roi



Localisation des site d'intervention et actions mener



3 - La promenade de crête et son belvédère sur la vallée



Intentions de projet

3 - La promenade de crête et son bêté sur la vallée



Depuis le sentier, dégager des points de vue ou des ouvertures ponctuelles en clairière :

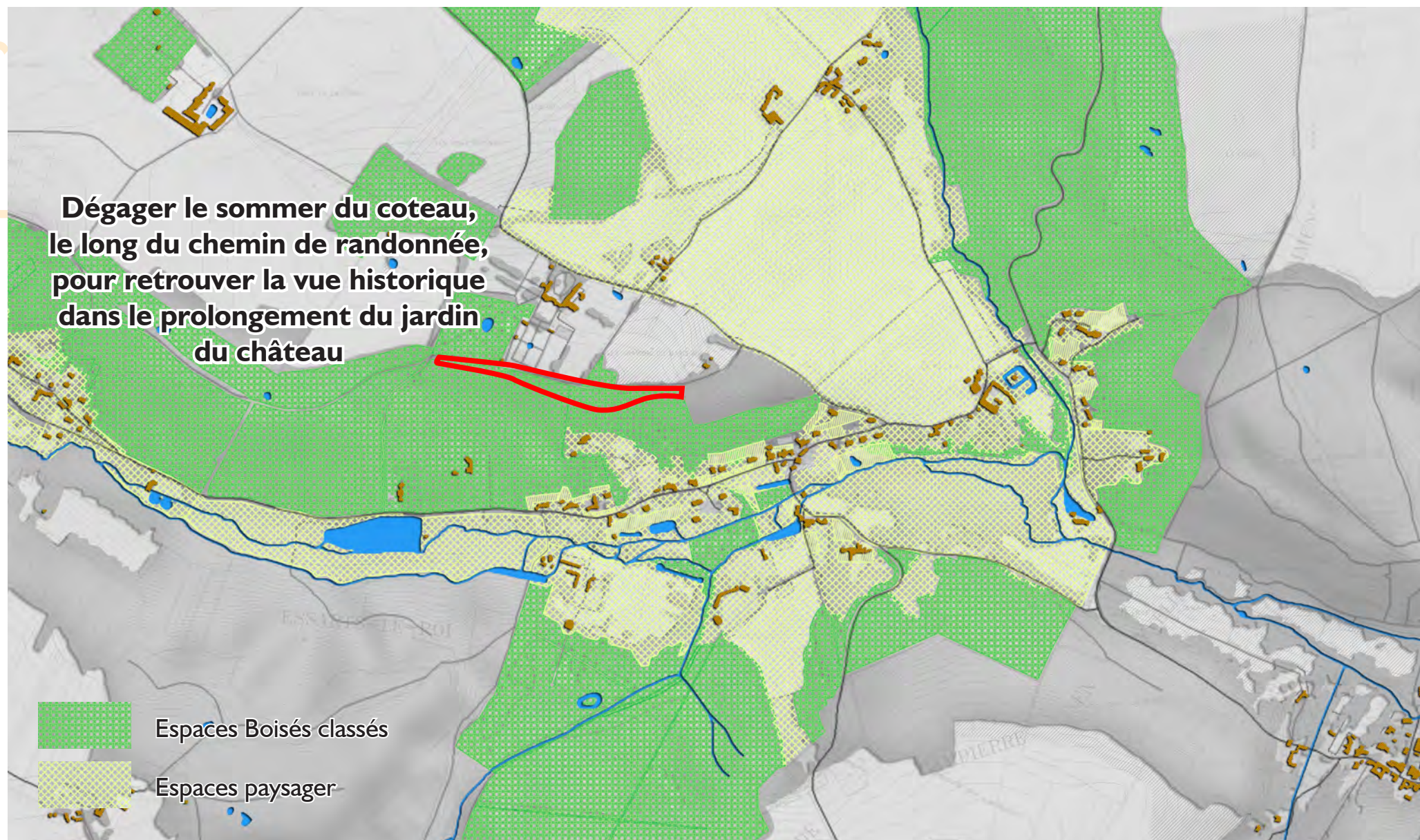
- sur l'Yvette, sur les coteaux, sur les groupes bâtis.
- depuis le château de la Boissière vers la vallée à travers le boisement pour retrouver la vue historique

Carte d'Etat Major
Source : IGN

Carte d'état major, 19e siècle La vue historique, possible grâce aux chemin en balcon sur la vallée et aux coteaux dénudés



Carte d'état major, 18e siècle La vue historique, possible grâce aux chemin en balcon sur la vallée et aux coteaux dénudés



4 - Les espaces de nature en fond de vallée



4 - Les espaces de nature en fond de vallée

Donner à voir et à comprendre les espaces naturels humides :

- éclaircir la zone humide à l'amont du Moulin Neuf afin d'en faire profiter la vue depuis la route de Girouard et le sentier qui la longe,
- mettre en valeur les espaces humides de la confluence par la restauration de prairies qui laisse passer le regard.





- I - La transparence de la confluence
- 2 - Les point de vue de coteau à coteau
- 3 - La promenade de crête et son bèlvé sur la vallée
 - 4 - Les espaces de nature en fond de vallée

