



GUIDE DES RAPACES NOCTURNES



<http://nuitdelachouette.lpo.fr/>
www.parcs-naturels-regionaux.fr
www.lpo.fr



AGIR pour la
BIODIVERSITÉ

Sommaire

**Avec la Nuit de la chouette,
PLONGEZ AU CŒUR DE LA NUIT**
à la découverte des chouettes et des hiboux !



La Nuit de la chouette	p. 3
Les organisateurs de la Nuit de la chouette	p. 4
Mieux connaître les rapaces nocturnes	p. 5
Chouettes et hiboux de France	p. 8
Les menaces qui affectent les rapaces nocturnes	p. 11
Les gestes "chouettes"	p. 12
D'autres animaux nocturnes	p. 13
Des chouettes jeux	p. 15



Depuis 1995, la LPO et la Fédération des Parcs naturels régionaux de France invitent petits et grands curieux de nature à découvrir les mœurs des chouettes et hiboux, les dangers qui les menacent, les gestes simples au quotidien pour les sauvegarder, et plus globalement la richesse de la nature à la nuit tombée.

La Nuit de la chouette rassemble ainsi tous les deux ans, près de 35 000 personnes qui participent à quelque 700 animations : des sorties nocturnes bien sûr mais aussi des conférences, des expositions, des ateliers de construction de nichoirs... gratuites et ouvertes à tous !



AGIR pour la
BIODIVERSITÉ

Les organisateurs de la Nuit de la chouette



La Fédération des Parcs naturels régionaux de France

La Fédération des Parcs naturels régionaux de France est le porte-parole et l'animatrice du réseau des Parcs naturels régionaux. Un Parc naturel régional a pour vocation de protéger et valoriser le patrimoine naturel, culturel et humain de son territoire en mettant en œuvre une politique innovante d'aménagement et de développement économique, social, culturel et paysagère respectueuse de l'environnement.

Le réseau :

- 48 Parcs naturels régionaux (46 métropolitains et 2 ultramarins),
- 17 projets de Parcs à l'étude,
- 7 millions d'hectares, 15 % du territoire français,
- 23 Régions, 71 Départements,
- 3,5 millions d'habitants, 1 900 agents, 4 100 communes,
- 72 000 exploitations agricoles, 320 000 entreprises, représentant 7% du tissu économique*français et 37% des zones boisées.



La LPO

Forte de 45 000 adhérents et d'une présence dans 21 régions et 79 départements, la LPO est la première organisation de protection de la nature en France. Elle agit au quotidien pour la protection des espèces, la préservation des espaces, l'éducation et la sensibilisation du plus grand nombre.

La LPO c'est :

- 100 ans au service des oiseaux et de la nature
- 5 000 bénévoles actifs
- 13 plans nationaux de restauration d'oiseaux menacés
- 7 centres de sauvegarde de la faune sauvage
- 27 000 ha de sites naturels gérés dont 1 600 ha en propriété
- 5 000 animations ou programmes éducatifs pour les scolaires par an, soit plus de 10 000 enfants sensibilisés par an.

Les Parcs naturels régionaux et la LPO mènent de nombreuses actions pour la connaissance et la préservation des rapaces nocturnes :

- ils étudient et recensent leurs populations, analysent les facteurs positifs ou négatifs pouvant influencer sur leur survie ;
- ils posent des nichoirs, protègent des sites de nidification, aménagent des clochers ;
- ils recueillent et soignent les oiseaux blessés ;
- ils gèrent et protègent des vergers traditionnels, taillent des haies et des arbres têtards ;
- ils sensibilisent les scolaires et les adultes au rôle de ces oiseaux dans l'écosystème rural...

Sans oublier les nombreuses actions que mènent au quotidien toutes les associations de protection de la nature aux niveaux local, régional et national, et qui participent à la Nuit de la chouette.

Mieux connaître les RAPACES NOCTURNES

Caractéristiques générales

Les chouettes et les hiboux font partie de la grande famille des rapaces nocturnes. Ce sont des rapaces nocturnes car ils ont les caractéristiques principales à savoir, un bec crochu, des serres et vivent principalement la nuit.



La vue

Ils possèdent une excellente vision nocturne. Leur sensibilité à la lumière est 10 à 100 fois supérieure à la nôtre et bien que leurs yeux soient immobiles, leur champ visuel est très étendu car leur tête peut pivoter sur 270°.



L'ouïe

L'ouïe des rapaces nocturnes est excellente. Elle leur permet de repérer et de localiser précisément leurs proies. Les disques faciaux, équivalents des pavillons de nos oreilles, collectent les sons de fréquence élevée vers les conduits auditifs.

Les hiboux adultes sont pourvus d'aigrettes. Elles ressemblent à des oreilles mais elles ne jouent aucun rôle dans l'audition ! Elles décrivent plutôt des humeurs de l'oiseau.



Plumes et vol

Chouettes et hiboux ont un plumage duveteux et velouté, ce qui leur permet d'entendre les sons émis par leurs proies sans être gênés par le bruit de leur vol.



Le régime alimentaire

Les rapaces nocturnes se nourrissent surtout de vertébrés, notamment des rongeurs mais aussi d'insectes. Au cours de sa vie, une chouette peut consommer 60 000 proies. C'est un auxiliaire très précieux de l'agriculteur.

Poils, dents, os et carapaces sont rejetés sous forme de boulettes appelées pelotes de réjection, par le bec après la fin de la digestion (1 à 5 toutes les 24 heures).



La reproduction

La saison de reproduction commence tôt, dans l'année, pendant la période de février/mars. Les parades nuptiales ont lieu au crépuscule et la nuit. Les mâles crient ou chantent pour attirer une femelle.

Les rapaces nocturnes ne construisent pas de nid. Ils nichent pour la plupart dans des cavités naturelles (troncs d'arbres creux, cavités dans des rochers) ou artificielles (nichoirs, trous de mur). Ils peuvent aussi nicher directement au sol ou encore dans les nids d'autres espèces comme les corvidés, par exemple.



Les relations avec l'homme

Depuis très longtemps, chouettes et hiboux sont l'objet de superstitions et jouent un rôle plus ou moins important dans la vie courante ou le folklore. Ils ont suscité l'intérêt mais surtout la crainte en raison de leur activité nocturne et de leur voix. Dans l'antiquité, les Grecs avaient associé la chouette chevêche à Athéna, la déesse de la sagesse. A l'opposé, pendant longtemps, on a considéré certaines chouettes, telle l'effraie des clochers, comme des présages de malheur ou de mort et on les a persécutées.

Les mentalités évoluent à la suite de campagnes d'information lancées par les associations de protection de la nature. Actuellement tous ces oiseaux sont intégralement protégés par la loi française.

Chouettes et hiboux DE FRANCE



© Fabrice Cahez

La Chevêche d'Athéna

Athene noctua

Fiche signalétique

Plumage brun sombre et tacheté de blanc

Yeux jaunes

Longueur : 22 - 27 cm

Poids : 124 - 198 g

Envergure : 57 - 61 cm

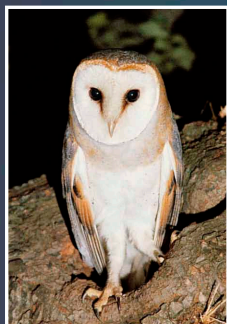
Habitat : bocages et vergers avec vieux arbres et bâtiments

Caractéristiques

Peu farouche, elle peut être observée à tout moment de la journée et tolère mieux le passage que l'approche. Elle vole au ras du sol, en ondulant comme un pic. Elle possède de nombreux cris proches de miaulements et de jappements.

Petite histoire...

Les couples de chevêche sont très unis et très attachés à leur territoire, qu'ils ne quittent jamais et dont ils défendent l'accès à leurs congénères.



© Christian Aussaguel

L'Effraie des clochers

Tyto alba

Fiche signalétique

Dos roux clair, dessous blanc

Yeux sombres

Longueur : 33 - 39 cm

Poids : 290 - 255 g

Envergure : 91 - 95 cm

Habitat : clochers et cimetières, tous les vieux bâtiments tels que granges ou étables, falaises et arbres creux.

Caractéristiques

C'est la plus nocturne des chouettes, la plus facile à voir et à reconnaître. Elle vit souvent proche de l'homme. Son chuintement étrange et inquiétant, un "sch..ffffff" prolongé, a sans doute aggravé sa réputation. Elle peut aussi ronfler (parfois en groupe) lorsqu'elle est posée.

Petite histoire...

Autrefois, l'effraie se retrouvait souvent clouée aux portes des granges afin d'éloigner les mauvais esprits.



© David Allemand

La Chouette hulotte

Strix aluco

Fiche signalétique

Plumage variant du gris au brun-roux

Œil sombre, grosse tête ronde

Longueur : 37 - 46 cm

Poids : 330 - 700 g

Envergure : 90 - 100 cm

Habitat : tous les milieux mais préfère les bois et les forêts

Caractéristiques

C'est la plus commune et la plus connue. Le hullement du mâle "Ouh.... Hououououou" connu de tous, peut être entendu tout au long de l'année. Le "Kie-ouick" de la femelle, moins connu, en réponse au mâle sert de lien au couple.

Petite histoire...

Dans la journée la hulotte se tient souvent dans le lierre qui recouvre les arbres, trahie de temps en temps par une bande de passereaux qui la houspille.



© Fabrice Croset

Le Hibou moyen-duc

Asio otus

Fiche signalétique

Aigrettes de 3-4 cm
Plumage roux mêlé de brun, de noir et de blanc
Yeux orangés
Longueur : 35 - 39 cm
Poids : 250 - 300 g
Envergure : 85 - 100 cm
Habitat : conifères et grosses haies proches d'espaces ouverts où il peut chasser

Caractéristiques

C'est le plus discret et le plus nocturne des hiboux. Son chant est un "hou" grave et nasal, assez doux, émis toutes les 2 à 8 secondes pendant 10 à 15 mn.

Petite histoire...

En hiver, le jour, ils aiment se regrouper sur des arbres (des conifères bien souvent), en bandes parfois importantes (50 à 100 individus). Pour les repérer, il suffit de trouver des pelotes au pied des arbres.



© Fabrice Croset

Le Hibou des marais

Asio flammeus

Fiche signalétique

Petites aigrettes souvent invisibles
Yeux jaunes
Longueur : 34 - 42 cm
Poids : 300 - 500 g
Envergure : 90 - 109 cm
Habitat : prairies, friches herbeuses, marais, jeunes plantations et autres milieux ouverts comparables

Caractéristiques

Il est fréquent de l'observer chasser en plein jour. C'est le meilleur voilier de la famille. Son chant est un "bouboubouboubou...". En vol, il accompagne son chant de claquements d'ailes sonores "pétaradants".

Petite histoire...

En hiver, pendant la journée, les hiboux des marais se rassemblent en dortoir au sol dans les hautes herbes. Ils se confondent parfaitement avec la végétation, à tel point que l'on peut passer à quelques mètres sans les voir.



© Christophe Sidamon Pesson

Le Petit-duc scops

Otus scops

Fiche signalétique

Dessus gris-brunâtre à brun-roux
Yeux jaune verdâtre
Longueur : 20 - 24 cm
Poids : 60 - 145 g
Envergure : 49 - 54 cm
Habitat : petites villes, villages, zones boisées, souvent près des vieux bâtiments et des cimetières

nocturnes. C'est aussi le seul migrateur régulier. Son chant est flûté, doux et répété régulièrement : "djou...djou...djou...djou" toutes les 2 à 4 secondes. On peut confondre son chant avec celui du crapaud accoucheur (également appelé alyte).

Petite histoire...

Grand migrateur, il passe l'hiver en Afrique tropicale, au sud du Sahara, dans les zones de savanes.

Caractéristiques

C'est le plus méridional des



© Fabrice Cahez

Le Grand-duc d'Europe

Bubo bubo

Fiche signalétique

Grandes aigrettes formant des "oreilles"

Plumage fauve tacheté de brun foncé

Grands yeux orangés

Longueur : 62 - 75 cm

Poids : 1,50 - 3,60 kg

Envergure : 1,55 - 1,90 m

Habitat : hauteurs boisées avec gorges et falaises offrant cavités et corniches

Caractéristiques

C'est le plus grand nocturne d'Europe. Son chant est un hullement grave "ou-ho" audible jusqu'à 4 km.

Petite histoire...

S'il a longtemps été persécuté par l'homme, il ne subsiste plus en France aujourd'hui que dans les massifs montagneux. Mais il craint aussi la pratique de l'escalade, les photographes qui provoquent des dérangements ou des abandons pendant la nidification et les collisions avec les câbles électriques aériens. La population française compte quelques centaines de couples.



© Christophe Sidamon Pesson

La Chouette de Tengmalm

Aegolius funereus

Fiche signalétique

Grosse tête

Plumage brun gris tacheté de blanc

Yeux jaunes

Longueur : 25 - 27 cm

Poids : 90 - 215 g

Envergure : 54 - 62 cm

Habitat : forêts d'altitude denses avec petites clairières

Caractéristiques

Elle est très difficile à observer et se signale par le chant. Son chant est une série de 5 à 8 sons "pou-po-po-po-po-po" audible à 3 km par temps calme.

Petite histoire...

Ses principaux ennemis sont la Chouette hulotte et la déforestation. Elle est présente dans le Nord-Est, l'Est, le Sud-Est, le Centre et les Pyrénées. La population française compte environ 2 000 couples.



© Christophe Sidamon Pesson

La Chevêchette d'Europe

Glaucidium passerinum

Fiche signalétique

Minuscule

Plumage du dessus brun foncé tacheté de blanc

Yeux jaunes

Longueur : 15 - 17 cm

Poids : 55 - 75 g

Envergure : 32 - 39 cm

Habitat : forêts de conifères ou mixtes (Vosges, Jura, Alpes)

car très discrète. Elle est cependant peu farouche. Elle se pose souvent à la cime d'un sapin. Le chant est un sifflement rapide "Kiou" qui rappelle le Bouvreuil pinivoine ou le Petit-duc scops. La femelle lance un fin "tsiiih" rappelant le Merle noir et le Rougegorge familier.

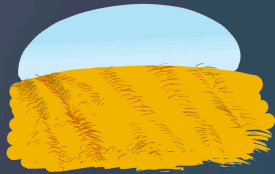
Petite histoire...

En automne et en hiver, elle dépose de nombreuses proies dans plusieurs trous de pics ou des nichoirs artificiels qui lui servent de garde-manger. Quand le temps est trop rude, elle puise dans ses provisions. En France, c'est une espèce rare et comme beaucoup d'autres oiseaux sa survie dépend de la préservation de la forêt.

Caractéristiques

C'est la plus petite chouette européenne, de la taille d'un étourneau, très difficile à observer

LES MENACES qui affectent les rapaces nocturnes



Les rapaces nocturnes sont tous plus ou moins menacés. Les causes sont multiples :

- la destruction et la fragmentation de leurs milieux de vie (abattage des arbres creux, transformation des prairies en cultures, suppression des haies et des arbres isolés, assèchement des marais) ;



- l'utilisation des produits phytosanitaires contre les insectes et les micromammifères : les rapaces nocturnes meurent d'empoisonnement, dû à l'absorption des pesticides contenus dans leurs proies ;



- le trafic routier (chocs contre les véhicules) ;

- l'engrillagement des clochers ou de certains bâtiments qui prive les rapaces nocturnes de site de reproduction.



- les poteaux creux ou conduits de cheminée présentant une ouverture à leur sommet sont autant de pièges desquels les petits nocturnes ne peuvent s'échapper ;

- les électrocutions et les collisions avec les lignes électriques ;



- le braconnage ;

- la pollution lumineuse.



Les gestes « CHOUETTES »

**Vous pouvez venir en aide aux chouettes et hiboux !
Voici quelques actions simples à mettre en œuvre :**

- installez un nichoir là où les cavités de nidification font défaut ;



- ne dérangez pas une chouette qui couve dans un arbre, un nichoir ou un bâtiment (généralement au printemps, de mars à mai selon les espèces) ;

- laissez quelques ouvertures dans votre maison ou ses dépendances pour permettre un accès aux chouettes qui voudraient venir y nicher ;

- restaurez ou plantez des haies et vergers traditionnels (arbres têtards, fruitiers, haies vives...) et préservez les vieux arbres creux ;



- limitez l'utilisation de pesticides dans votre jardin ou votre verger ;

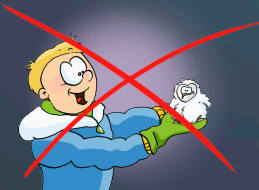
- consommez des produits locaux (pommes et poires, cidre, jus de pomme...) liés au maintien du verger traditionnel ;

- roulez moins vite la nuit pour limiter les risques de collision avec les chouettes mais aussi d'autres animaux comme les hérissons...

- soutenez les associations qui protègent et agissent pour les rapaces nocturnes et la biodiversité en général.

NE RAMASSEZ PAS les jeunes nocturnes

Le ramassage des poussins tombés du nid est une réelle menace. Les jeunes nocturnes quittent le nid très tôt et continuent d'être nourris par les parents. Sans s'en rendre compte, de nombreuses personnes pensent bien faire en récupérant une jeune hulotte ou un petit-duc, alors qu'il faut au contraire les laisser sur place, ou les replacer en hauteur à l'abri des prédateurs terrestres.



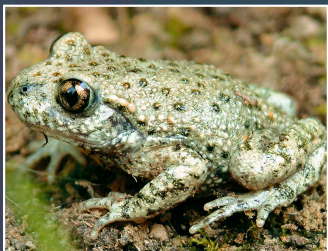
D'autres animaux NOCTURNES

Des amphibiens

Crapaud Alyte ou accoucheur

Alytes obstetricans - 4,5 cm.

Cet amphibien possède une tête qui se termine par un museau arrondi, avec un tympan visible, une pupille de l'œil fendue verticalement, un dos et le dessus des pattes granuleux. Il fréquente les forêts, les carrières, les éboulis, les murs de pierres sèches et les jardins. Il vit en plaine, hormis dans le Sud où on le rencontre jusqu'à 2 000 mètres d'altitude. Au printemps, son chant ressemble à celui du Petit-duc scops. Il se nourrit d'insectes, d'araignées, de lombrics et de limaces. Ce crapaud a la particularité de porter ses œufs sur son dos.

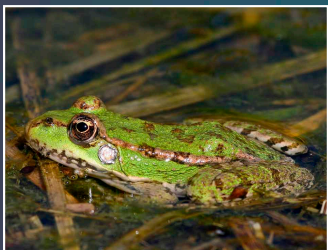


© M. Huart / LPO Audomarois

Grenouille verte d'Europe

Rana esculenta - 8 à 10 cm.

Cette grenouille présente des yeux proéminents, une tête pointue et des palmures atteignant l'extrémité des orteils. Présente dans toute l'Europe, sauf en Angleterre et dans la péninsule Ibérique, elle affectionne les grandes mares, les étangs, les marais, les anciennes sablières, mais aussi les lacs et les rivières. Sa nourriture se compose d'insectes, de vers, de crustacés et de limaces.



© Christian Aussaguel

Triton crêté

Triturus cristatus - 14 à 16 cm.

C'est un grand triton robuste aux membres massifs et à la queue aussi longue que le corps. De teinte sombre, sa peau est légèrement rugueuse et son ventre est jaunâtre ou orangé avec des taches sombres. Le mâle porte une crête en période nuptiale. Toujours proche de l'eau (mares, fossés, étangs, parfois zones inondées), il vit en plaine mais aussi en montagne, jusqu'à 1 000 mètres d'altitude. Il affectionne les insectes aquatiques et leurs larves, les crustacés, les vers et les têtards. À terre, il consomme des insectes, des vers et des limaces.



© Rainer Theuer

Des mammifères

Hérisson commun



© Julius Kramer

Erinaceus europaeus

Seul mammifère de France à porter des piquants sur le dos, ce mammifère insectivore vit partout où il peut trouver gîte et nourriture : lisière de forêt, près bordés de haies, parcs et jardins. Semi nocturne, il cherche sa nourriture composée d'insectes, de vers, d'escargots, de limaces, d'œufs, de fruits et de baies dès le crépuscule. Il passe ensuite la journée dans un gîte qu'il aménage avec des feuilles ou sous un buisson d'où il sort rarement. Il ne vit en moyenne que 2 ans, un tiers de sa population périssant chaque année sur les routes et d'accidents domestiques lorsqu'il est bloqué dans les jardins.



Grands Rhinolophes © Philippe Jourde

Chauves-souris

Seuls mammifères volants, les chauves-souris (ou Chiroptères) se dirigent grâce à un système d'écholocation et dorment la tête en bas. Ce ne sont pas des rongeurs, elles ne s'attaquent donc pas aux boiseries et autres matériaux, et ne prolifèrent pas. Elles ne construisent pas de nid et ne transforment pas leur gîte. En Europe, toutes les espèces de chauves-souris sont strictement insectivores. Les 30 espèces dénombrées en France représentent le tiers de nos espèces de mammifères terrestres. Parmi elles, une des plus grandes est le Grand Murin (envergure de 40 cm et poids de 40 g), et une des plus petites, la Pipistrelle commune (envergure de 20 cm et un poids de 6 g). Malgré sa petite taille, cette dernière peut consommer jusqu'à 600 moustiques par nuit (un quart de son poids) soit environ 60 000 moustiques sur les trois mois d'été !

Chevreuil

Capreolus capreolus

Le chevreuil est une espèce de cervidés vivant à l'état sauvage en Europe. Avec sa silhouette gracile, ses pattes fines, ses oreilles relativement longues et sa queue presque invisible, le chevreuil se reconnaît assez facilement. Le mâle porte une petite ramure avec 3 ou 4 andouillers, qu'il perd en novembre-décembre ; les nouveaux bois sont complètement refaits en avril-mai. Le pelage des adultes passe par deux phases dans l'année, tandis que les faons ont une livrée brun rougeâtre tachetée de blanc, très caractéristique. Le chevreuil se rencontre surtout dans les bois, les taillis, les forêts de feuillus ou mixtes, les champs de céréales, les roselières mais aussi dans les prairies et les terres cultivées. Quand il est surpris, il s'enfuit en faisant de grands bonds désordonnés, mais s'il a détecté un danger grâce à son odorat très développé, il disparaît silencieusement en se fauflant sous la végétation.



Famille de chevreuils © Fabrice Crosset

Au moment du rut, le chevreuil lance des aboiements retentissants.

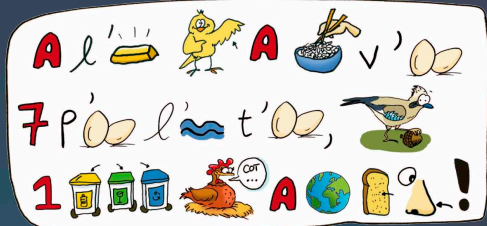
Des « CHOUETTES » jeux

Pelotes

Y'a pas que Mémé qui sait tricoter des pelotes !

Une pelote est aussi une sorte de boulette contenant des poils, des os et d'autres restes d'animaux non digérés et recrachés par certains oiseaux. Les plus connus sont les rapaces, comme cette famille de hibou grand-duc.

A toi de déchiffrer ce rébus !



Amour codé...

Mais que peut bien dire ce crapaud accoucheur à cette femelle petit-duc scops ?

Déchiffre le code !

A	● —	L	● — ● ●
B	— ● ● ●	M	— — ● ●
C	— — — ●	N	— — — ●
D	— ● ● ●	O	— — — —
E	●	P	● — — — ●
F	● — — — ●	Q	— — — ● ●
G	— — — ● ●	R	— — — ● ●
H	— — — ● ●	S	— — — ● ●
I	● ●	T	— — — —
J	● — — — —	U	● — — —
K	— ● — — —		

